



## ออกแบบองค์การดิจิทัล

นาวาอากาศเอก สมศักดิ์ ขาวสุวรรณ์  
รองปลัดกระทรวงดิจิทัลเพื่อเศรษฐกิจและสังคม

หลักสูตรผู้บริหารดิจิทัลภาครัฐ

17 สิงหาคม 2561

โรงแรมเซ็นทรา บายเซ็นทารา  
ศูนย์ราชการและคอนเวนชันเซ็นเตอร์



## Revolution of Thai Government

1.0

**รัชกาลที่ 5** วางรากฐานประเทศและจัดโครงสร้างการบริหารราชการแผ่นดินตามแนวทางนานาอารยประเทศ มีการเปลี่ยนแปลง ระบบกรมกองใหม่และตั้งกระทรวงกรม ให้เหมาะสมกับเวลาและสถานการณ์แวดล้อม

**รัชกาลที่ 7** วางระบบข้าราชการพลเรือนสมัยใหม่ เน้นระบบคุณธรรม (merit system)

2.0

ช่วงแผนพัฒนาเศรษฐกิจและสังคมแห่งชาติ ฉบับที่ 1 เป็นต้นมา จนถึงยุครัฐบาลพลเอกชาติชาย ระบบราชการมีความเข้มแข็งและเป็นผู้นำการพัฒนาประเทศ การบริหารราชการเป็นไปตามแนวทางคลาสสิกของ Max weber ว่าด้วยความชอบธรรมทางการเมืองที่มาจากเหตุผลและกฎหมาย (Legal-Rational Legitimacy)

- Hierarchy
- Rule - based
- Government - oriented
- Top - down approach
- Professionalism etc.

3.0

ปี 2540 ช่วงแผนพัฒนาเศรษฐกิจและสังคมแห่งชาติ ฉบับที่ 8 เป็นต้นมา วิกฤตต้มยำกุ้ง กระแส Democratization และ NPM ทำให้เกิดแนวคิดในเรื่อง Good Governance โดยการปฏิรูประบบราชการ ปี 2545 มุ่งเน้น

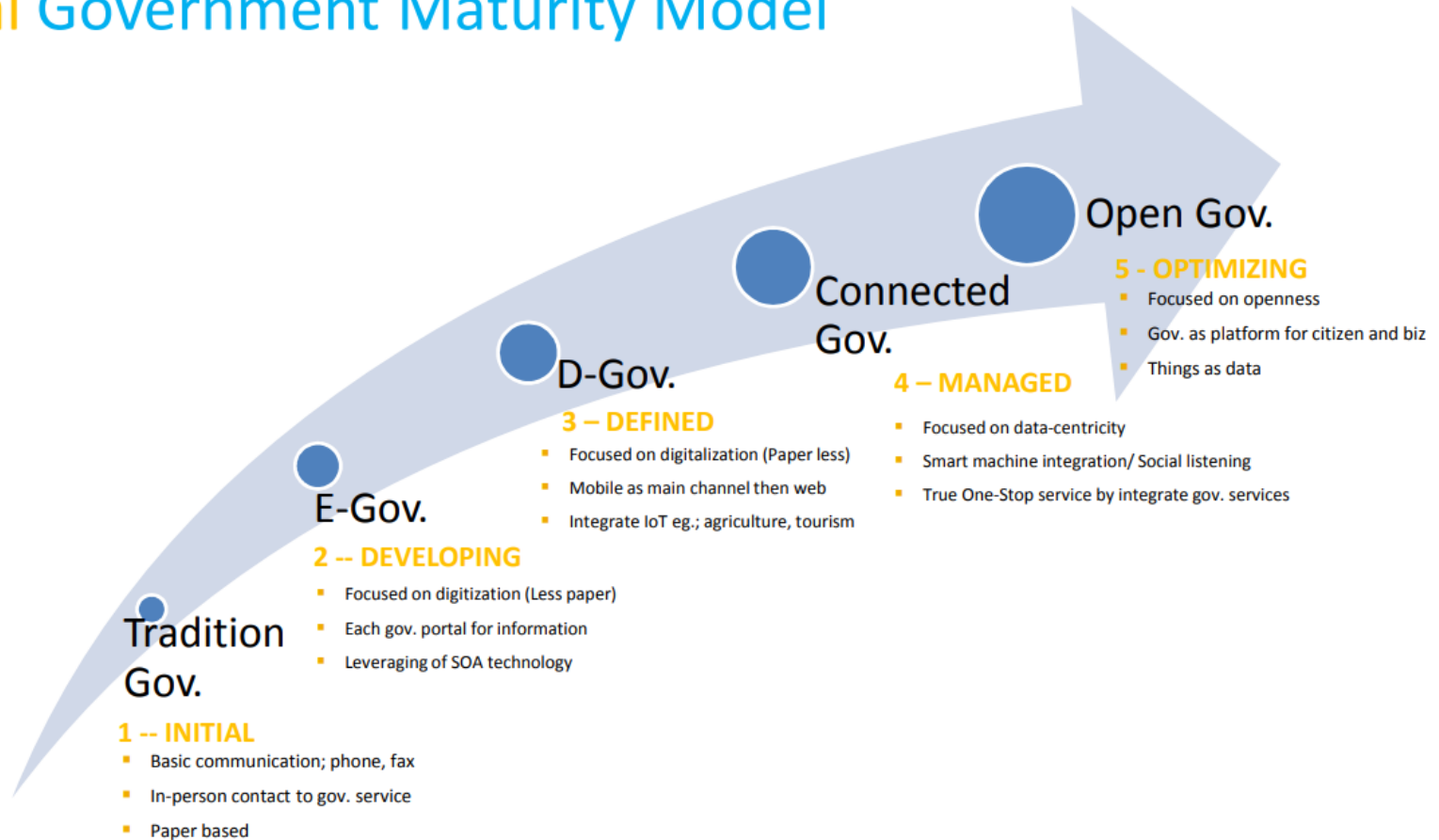
- Results - based
- Citizen - centered
- Value for money
- Work better and cost less
- Public participation etc.

4.0

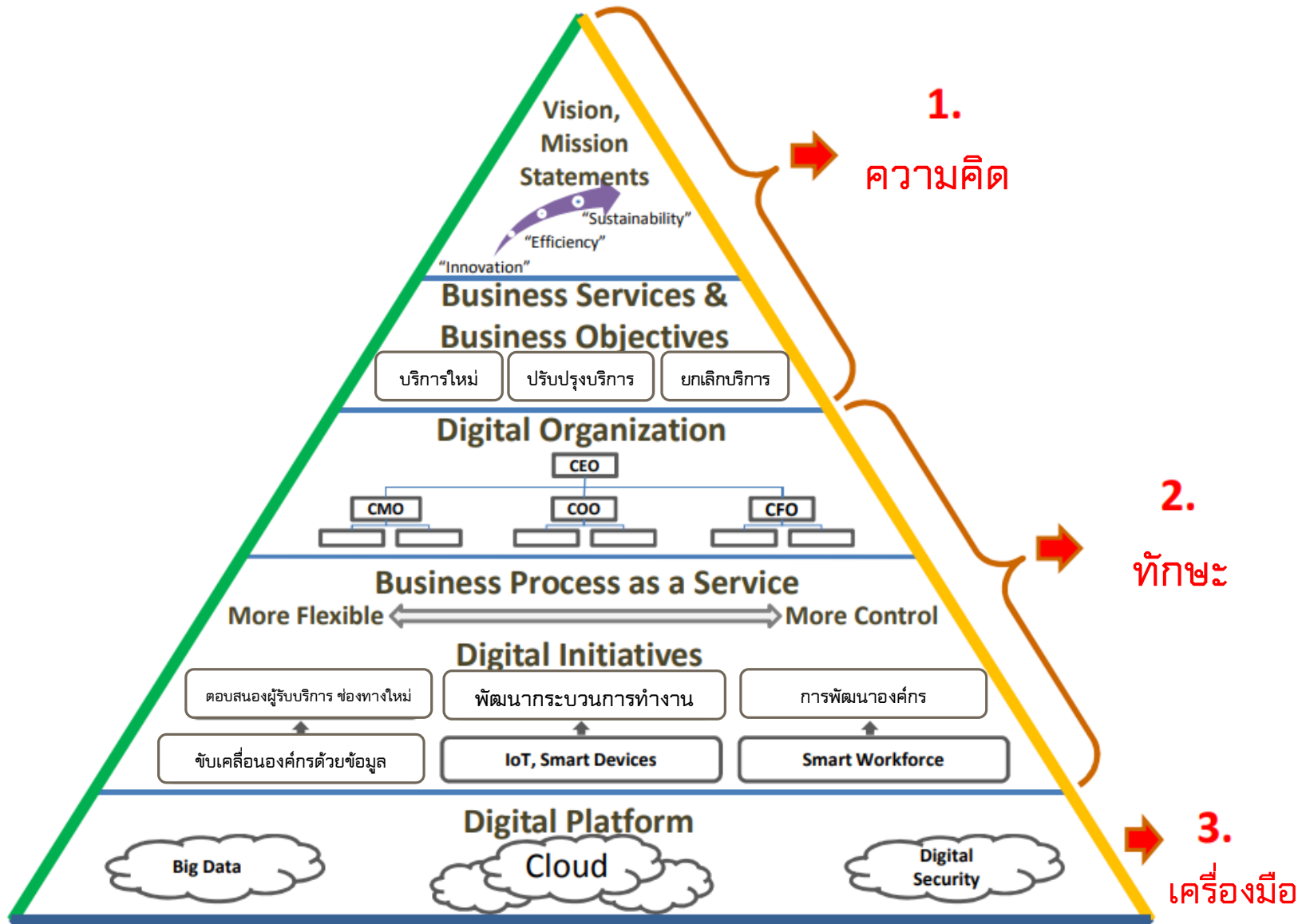
มุ่งสู่ประเทศไทย 4.0 มีการกำหนดยุทธศาสตร์ชาติ 20 ปี ภาครัฐต้องปรับตัวให้เข้ากับการดำเนินกิจกรรมทางเศรษฐกิจและสังคมในยุคดิจิทัล โดยต้องเป็นที่พึงของประชาชนและเป็นที่เชื่อถือไว้วางใจได้ โดยแนวโน้มการทำงานภาครัฐมุ่งสู่

- Citizen -Centric Government
- Open and Connected Government
- Smart and High Performance Government

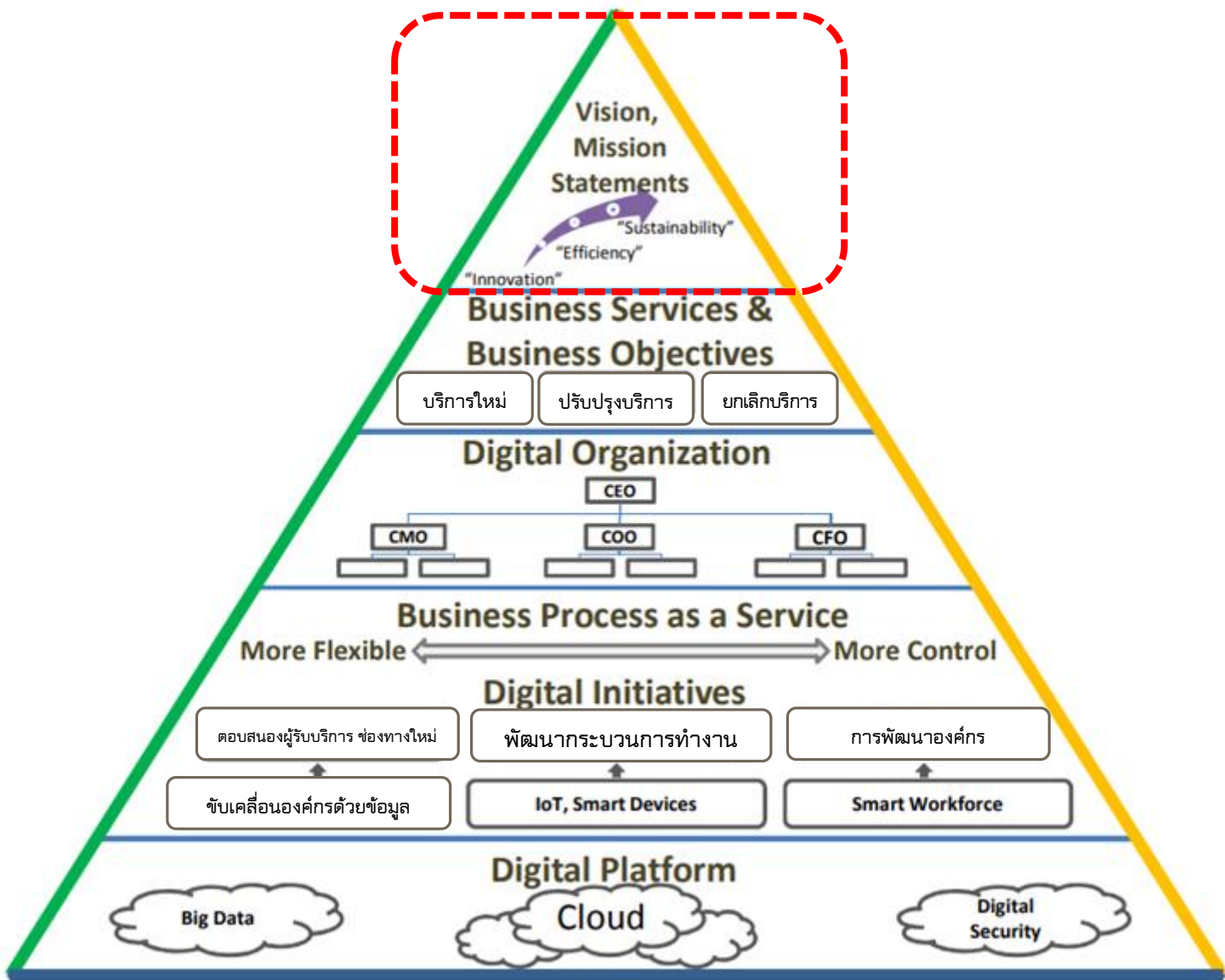
## Digital Government Maturity Model



# การปรับเปลี่ยนสู่องค์กรดิจิทัล



# วิสัยทัศน์และพันธกิจ



Danairat T.

# ปฏิรูปประเทศไทยสู่ ดิจิทัลไทยแลนด์

“

ดิจิทัลไทยแลนด์ (Digital Thailand) หมายถึง ประเทศไทยที่สามารถสร้างสรรค์ และใช้ประโยชน์จากเทคโนโลยีดิจิทัลอย่างเต็มศักยภาพในการพัฒนาโครงสร้างพื้นฐาน นวัตกรรม ข้อมูล ทุนมนุษย์ และทรัพยากรอื่นใด เพื่อขับเคลื่อนการพัฒนาเศรษฐกิจ และสังคมของประเทศไปสู่ความมั่นคง มั่งคั่ง และยั่งยืน

”

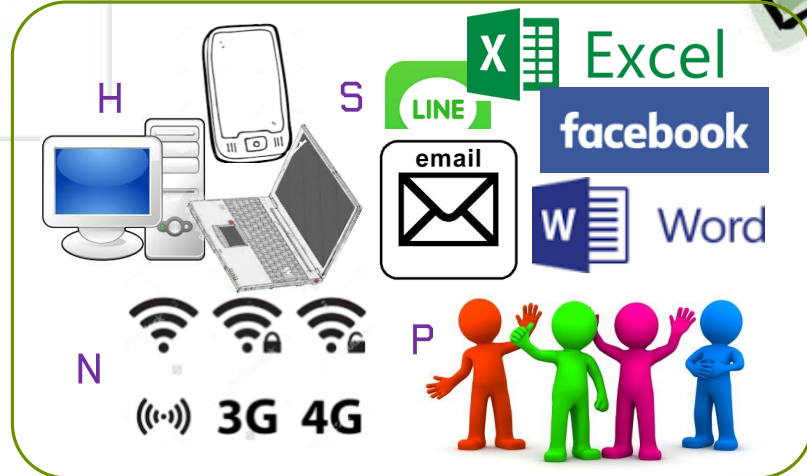
“ดิจิทัล” คือเทคโนโลยีที่ใช้วิธีการนำสัญลักษณ์ศูนย์และหนึ่งมาแทนสิ่งทั้งปวงเพื่อสร้างเครื่องมือให้มนุษย์ได้ใช้ประโยชน์



## พัฒนาดิจิทัลเพื่อเศรษฐกิจ

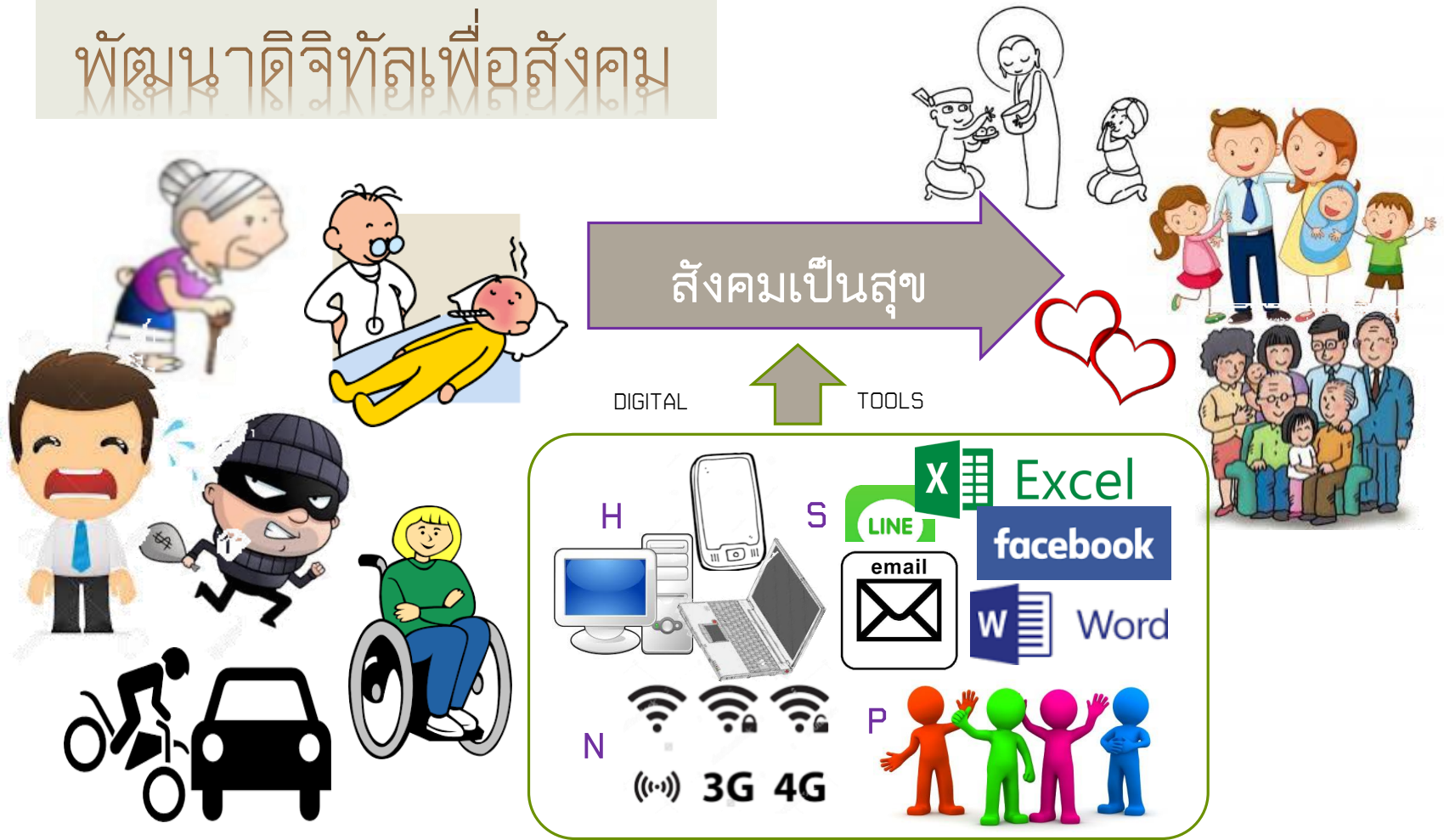


DIGITAL TOOLS





## พัฒนาดิจิทัลเพื่อสังคม



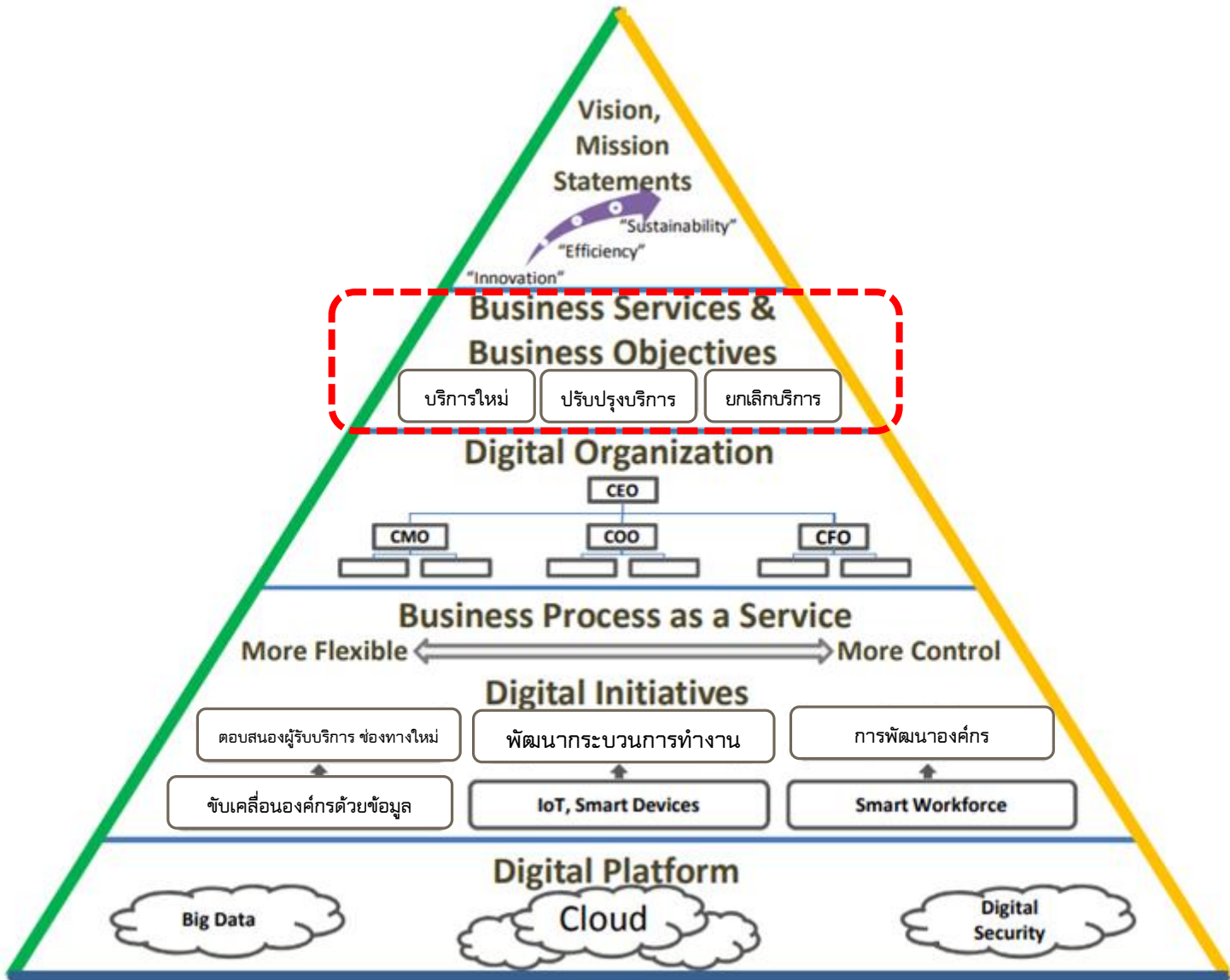
## แผนพัฒนาดิจิทัลเพื่อเศรษฐกิจและสังคม (มาตรา ๕,๖)

๑. ใช้ดิจิทัลเกิดประโยชน์สูงสุด ประหยัดทรัพยากรและเกิดความสะดวก
๒. พัฒนาโครงสร้างพื้นฐานดิจิทัล เป้าหมายเพื่อให้เกิดประโยชน์สูงสุด
๓. ส่งเสริมสนับสนุนให้มีบริการที่ประยุกต์ใช้ดิจิทัล
๔. ให้เกิดมาตรฐานหรือกฎเกณฑ์เพื่อให้เชื่อมโยงกันอย่างมั่นคงปลอดภัย
๕. สื่อดิจิทัลเพื่อประโยชน์ ต่อเศรษฐกิจ สังคม วัฒนธรรม และความมั่นคง
๖. พัฒนากำลังคนดิจิทัลและลดความเหลื่อมล้ำในการเข้าถึงบริการดิจิทัล
๗. พัฒนาคลังข้อมูลดิจิทัล เป็นศูนย์แห่งการเรียนรู้

## หน้าที่ของหน่วยงานรัฐ

๑. ให้นำหน่วยงานดำเนินการตามนโยบายและแผนดิจิทัล (มาตรา ๒๑)
๒. ให้สำนักงบประมาณประมาณให้หน่วยงาน
๓. ให้นำหน่วยงานกำหนดนโยบายให้สอดคล้องโดยเร็ว (มาตรา ๒๒)
๔. ให้นำหน่วยงานจัดทำหรือปรับแผนปฏิบัติการให้สอดคล้องโดยเร็ว
๕. ให้นำหน่วยงานจัดส่งแผนงานให้คณะกรรมการเฉพาะด้านทราบ
๖. ให้นำหน่วยงานปรับปรุงแผนงานตามที่คณะกรรมการแจ้ง

# การให้บริการ



Danairat T.

# พัฒนาการให้บริการ



## ศูนย์กลางบริการภาครัฐสำหรับประชาชน

ช่องทางการเข้าถึงข้อมูลและบริการสำหรับประชาชน เชื่อมโยงภาครัฐให้ชีวิตคุณง่ายขึ้น

**govchannel.go.th**  
ศูนย์กลางบริการภาครัฐสำหรับประชาชน  
ข้อมูลภาครัฐ กว่า 2500 เว็บไซต์  
แอปฯ เมื่อถึงกว่า 100 แอปฯ

**info.go.th**  
ศูนย์รวมข้อมูลเพื่อติดต่อราชการ  
จำนวนคู่มือ 10,049 ชุด  
อีก 635,439 ที่กำลังดำเนินการ

**data.go.th**  
ศูนย์กลางข้อมูลภาครัฐ  
Data set 436 ชุด  
58 หน่วยงาน

**egov.go.th**  
เว็บไซต์กลางบริการ  
อิเล็กทรอนิกส์ภาครัฐ  
ปัจจุบันมีบริการเว็บไซต์ภาครัฐ  
จำนวน 2,574 เว็บไซต์ หรือ  
454 หน่วยงานที่เข้าร่วม

**Government e-Service Website**

**Government Mobile Application Portal**

ปัจจุบันมีบริการ  
จำนวน 108 บริการ  
จาก 68 หน่วยงานที่เข้าร่วม

**Government Application Center**  
ศูนย์กลางแอปพลิเคชันภาครัฐบนมือถือ

**GAC** ศูนย์กลางแอปพลิเคชันภาครัฐ  
รวบรวมบริการ และรับบริการแบบรวมจุดเดียว

### ตัวอย่างแอปพลิเคชัน

- OHM Book Shelf** | ประมวลพระราชกรณียกิจ
- Kaset QR Code** | ข้อมูลความปลอดภัยสินค้าเกษตรและอาหาร
- ร้องเรียนป่าไม้** | ระบบบริหารจัดการร้องเรียนปัญหาเรื่องป่าไม้
- BMTA** | ค้นหาเส้นทางเดินรถโดยสารสาธารณะ
- Smart Dryor** | บริการข้อมูลการบริโภคคนลัดกันที่สุขภาพ
- DoctorAsk** | เครื่องมือสื่อสารระหว่างแพทย์และผู้รับบริการเป็นภาษาพม่า
- RAMA Appointment** | นัดหมายแพทย์ รพ.รามาศิริบดี
- G-News** | รับข่าวสารข้อมูลภาครัฐ (กำลังพัฒนา)

**ปัจจุบัน เปิดให้บริการ  
จำนวน 3 แห่ง**

- ศูนย์ G-Point สาขาศูนย์การค้าเซ็นทรัลพลาซ่า
- ศูนย์การค้าเซ็นทรัล ศาลายา
- โรงพยาบาลราชวิถี

**Smart Card Smart Service**

**Government Smart Box**

**SMART EGA BOX**

ช่องทางอำนวยความสะดวก  
ให้ประชาชนใช้สามารถเข้าถึง  
ข้อมูล ข่าวสารและบริการต่าง ๆ ของรัฐ  
ในรูปแบบบริการออนไลน์ (e-Services)

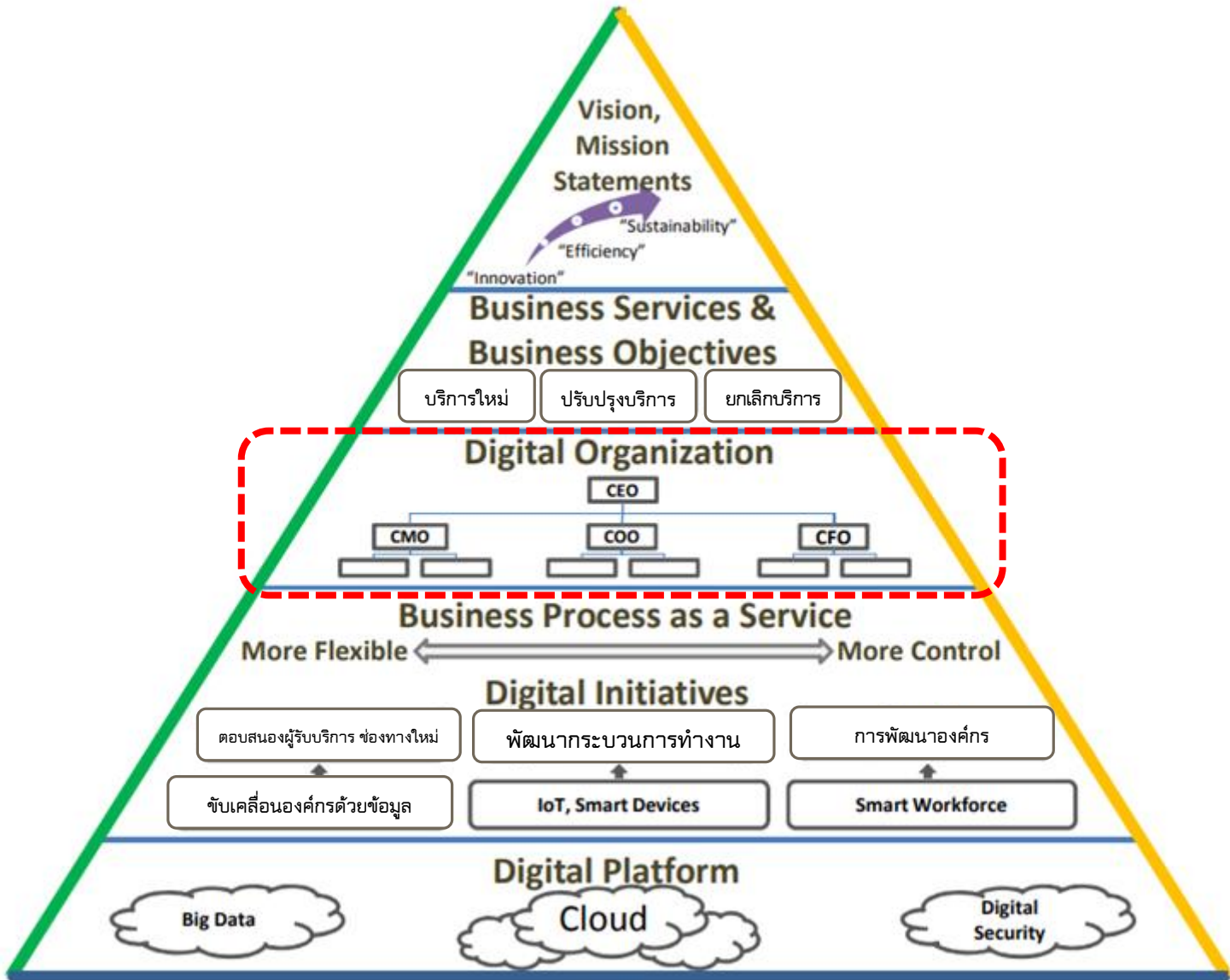
**27 จุด**

**Government Kiosk & Government Smart Box**

พิสูจน์ตัวตนบุคคลในการเข้าถึงข้อมูล  
ผ่านบัตรประจำตัวประชาชน

- ระบบข้อมูลสิทธิประกันสุขภาพ
- ระบบข้อมูลบัญชีเงินฝากออมทรัพย์
- ระบบตรวจสอบสิทธิการรับเบี้ยคนพิการ
- ระบบตรวจสอบสิทธิประกันสังคม
- ระบบตรวจสอบเงินสงเคราะห์ราภาพ

# โครงสร้างองค์กรดิจิทัล

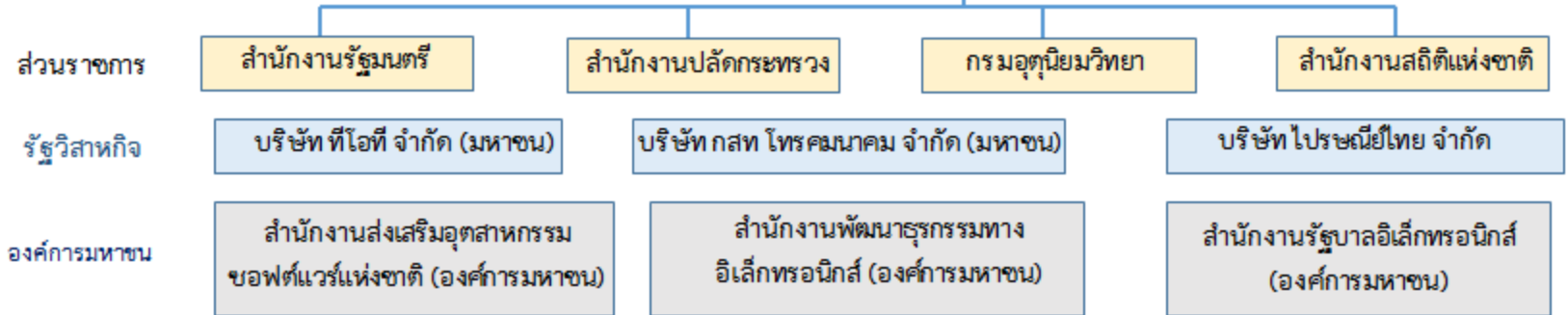


Danairat T.

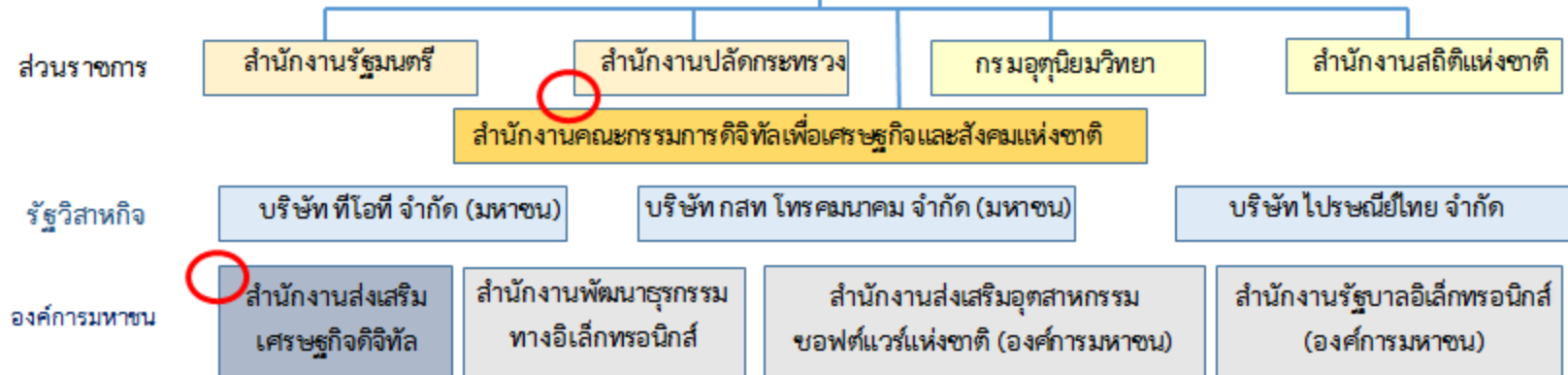
# เปลี่ยนแปลงโครงสร้างองค์กรดิจิทัล

CHANGE

## กระทรวงเทคโนโลยีสารสนเทศและการสื่อสาร

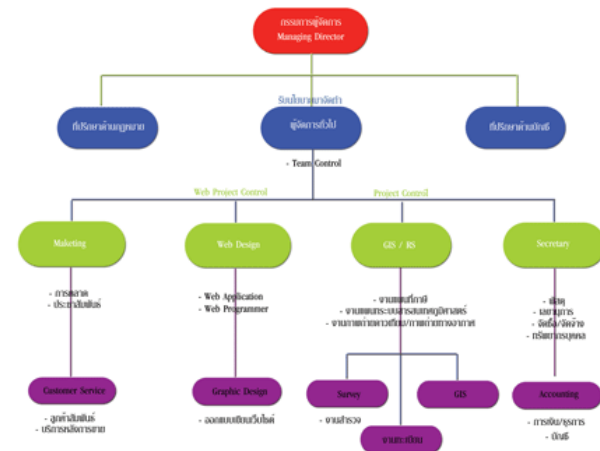


## กระทรวงดิจิทัลเพื่อเศรษฐกิจและสังคม



## โครงสร้าง (Structure)

หมายถึง แผนผังแสดงตำแหน่งงาน หน้าที่งานต่างๆ และเส้นโยงความสัมพันธ์ของงานต่างๆ เหล่านั้น โครงสร้างจะครอบคลุมแนวทางและกลไกในการประสานงานและการติดต่อสื่อสารและระบบต่างๆ ที่เกี่ยวเนื่อง การจัดวางตำแหน่งงาน และกลุ่มของตำแหน่งงานต่างๆ ภายในองค์การ ซึ่งโครงสร้างจะแสดงให้เห็นความสัมพันธ์ของงานที่จะมีต่อกัน รูปแบบปฏิสัมพันธ์และการจัดสรรหน้าที่และความรับผิดชอบในองค์การนั้น





## ประโยชน์และความสำคัญของการจัดโครงสร้างองค์กร

- ทำให้ทราบถึงชนิด ประเภท ของเขตและลักษณะของงาน
- ทำให้ทราบถึงช่องทางการติดต่อสื่อสารและการไหลของข้อมูล รวมทั้งตำแหน่งที่ต้องรับผิดชอบและตัดสินใจเพื่อตอบสนองต่อความต้องการของผู้ปฏิบัติงาน
- ช่วยในการประสานกิจกรรมต่างๆ ในการทำงานงานทั้งในระดับบุคคล ระหว่างทีมงาน แผนก และฝ่ายงานต่างๆ
- ช่วยสนับสนุนการสร้างข้อได้เปรียบในการแข่งขันขององค์กร
- เป็นกลไกรองรับการปฏิบัติงานตามแผนกลยุทธ์ให้บังเกิดผลได้

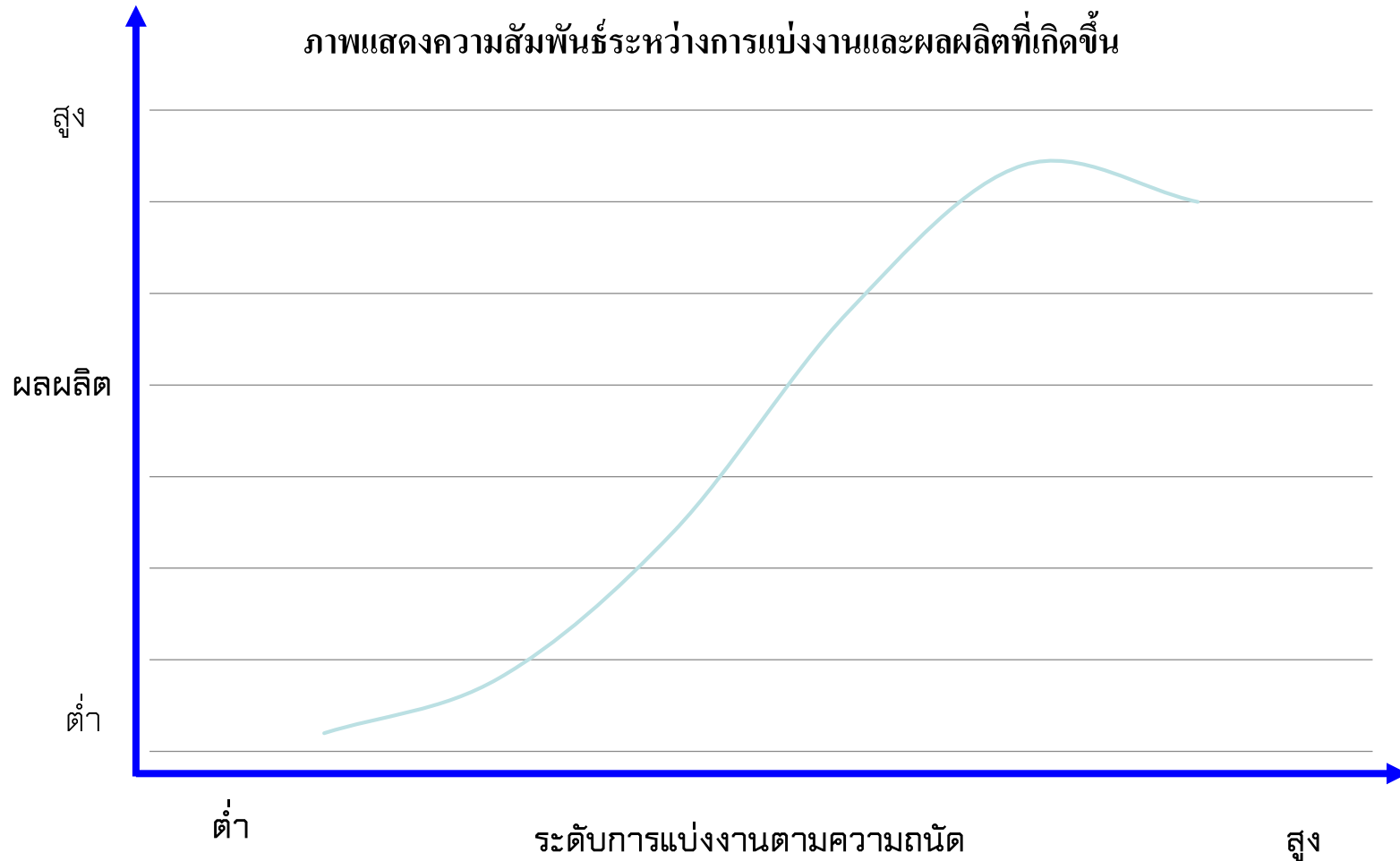


## องค์ประกอบพื้นฐานของการออกแบบโครงสร้าง

1. การแบ่งงานตามความถนัด (Division of work)
2. การจัดแผนกงาน (Departmentation)
3. สายการบังคับบัญชา (Chain of Command)
4. ขนาดของการควบคุม (Span of control)
5. การรวมอำนาจและการกระจายอำนาจ (Centralize and Decentralize)
6. การประสานกิจกรรม (Integration)
7. ความเป็นทางการ (Formalization)

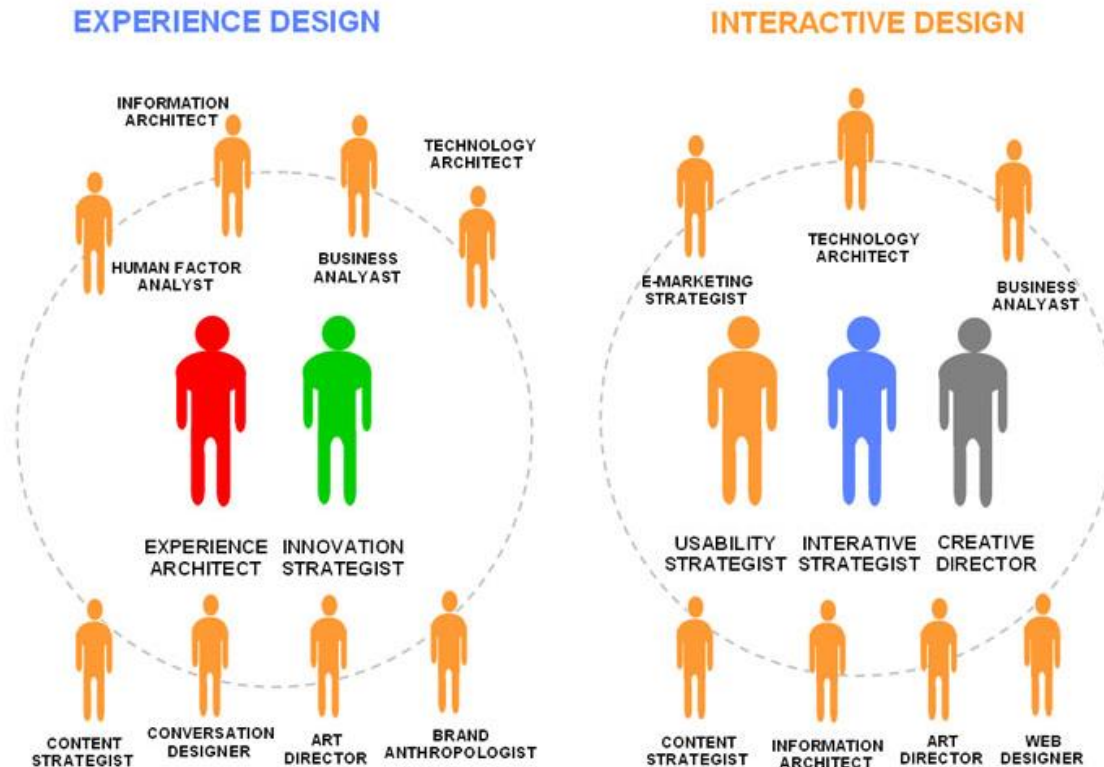


## 1. การแบ่งงานตามความถนัด (Division of Work)



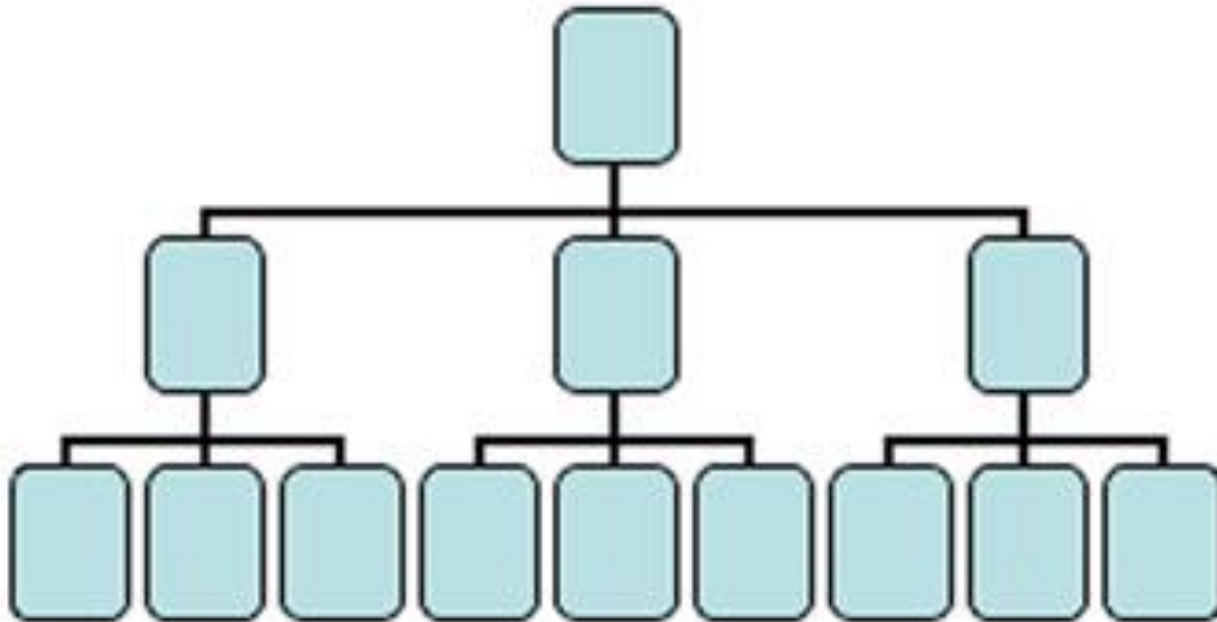
## 2. การจัดแผนงาน (Departmentation)

การจัดแผนงานจะเป็นเรื่องของการจัดกลุ่มงานที่ได้แบ่งแยกออกไปนั้น ให้เป็นหมวดหมู่ที่จะสามารถบริหารจัดการหรือดูแลได้อย่างเหมาะสม โดยใช้หลักเกณฑ์ต่างๆ ในการจัดหมวดหมู่ที่เหมาะสม



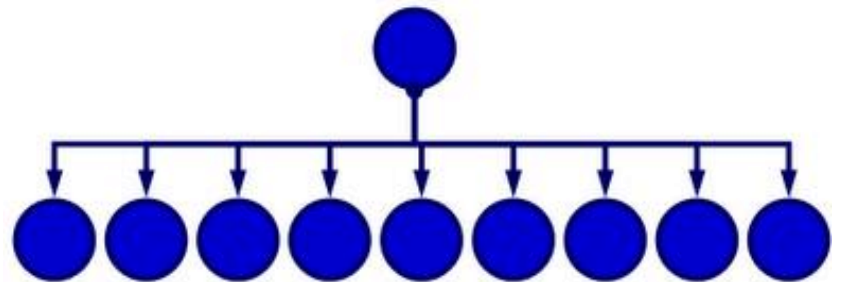
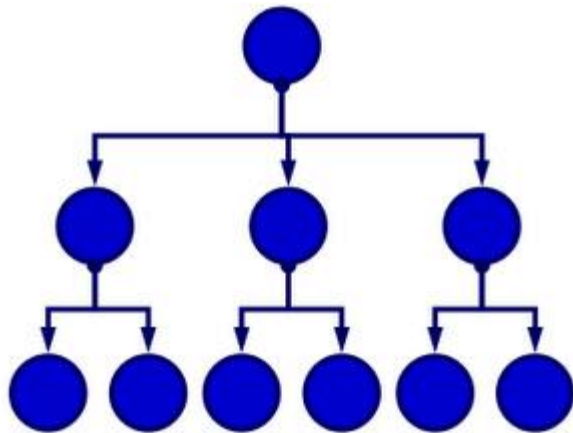
## 3. สายการบังคับบัญชา (Chain of Command)

สายการบังคับบัญชาจะเป็นเส้นโยงความสัมพันธ์ระหว่างตำแหน่งงานต่างๆ ให้ทราบว่าใครเป็นผู้บังคับบัญชา และใครเป็นผู้ใต้บังคับบัญชาตามสายงาน



## 4. ขนาดของการควบคุม (Span of control)

ขนาดของการควบคุมเป็นการกำหนดจำนวนของผู้ที่อยู่ใต้การบังคับบัญชา ภายใต้การควบคุมบังคับบัญชาของหัวหน้าคนหนึ่งๆ ให้เหมาะสม การกำหนดขนาดของการควบคุมให้กว้าง จะทำให้ระดับชั้นของการบังคับบัญชา ลดลง เป็นโครงสร้างแบบแบน (Flat Structure) ข้อดีของโครงสร้างแบบนี้คือ เป็นการสร้างขวัญและกำลังใจของผู้ปฏิบัติงาน การติดต่อสื่อสารรวดเร็ว โครงสร้างแบบแบนนี้ นิยมใช้ในปัจจุบัน



## 5. การรวมอำนาจและกระจายอำนาจ (Centralize and Decentralize)

ผู้บริหารควรมีการออกแบบการรวมอำนาจ และการกระจายอำนาจให้เหมาะสม ในองค์กรขนาดใหญ่มีขอบเขตปริมาณงานมาก และมีความหลากหลาย (Diversity) มักจะมีการตัดสินใจในเรื่องสำคัญๆ อยู่เสมอ เช่น การตัดสินใจเชิงกลยุทธ์ จึงควรรวมอำนาจไว้ที่ผู้บริหารระดับสูง

ในขณะเดียวกันก็ควรกระจายอำนาจให้กับระดับปฏิบัติงานให้สามารถบริหารงาน และตัดสินใจได้อย่างเหมาะสมและแก้ปัญหาได้ทันกับสถานการณ์มากขึ้น ในปัจจุบันแนวโน้มมุ่งสู่การกระจายอำนาจมากขึ้น ในลักษณะที่เรียกว่า เป็นการให้อำนาจ (Empowerment) แก่พนักงาน



## 6. การประสานกิจกรรม (Integration)

การประสานกิจกรรม คือ การประสานงานในแผนกและกลุ่มต่างๆ เพื่อให้เกิดการบรรลุเป้าหมายขององค์กร ซึ่งมีกลไกที่ช่วยให้เกิดการประสานงาน ดังนี้

- ➡ กฎระเบียบ มาตรฐานการทำงาน และขั้นตอนการปฏิบัติงาน
- ➡ สายการบังคับบัญชา
- ➡ แผนงาน (Plans)
- ➡ การกำหนดผู้ทำหน้าที่ประสานงาน (Liaison Roles)
- ➡ คณะทำงาน (Task Forces)
- ➡ ทีมงาน (Teams)
- ➡ จัดตั้งแผนงานเพื่อทำกิจกรรมการประสานงาน (Integrating Departments)
- ➡ การจัดโครงสร้างแบบเมทริก (Matrix Structure)





## 7. ความเป็นทางการ (Formalization)

เป็นแนวคิดที่จะใช้เพื่อควบคุมพฤติกรรมที่เกิดขึ้นในการทำงาน ซึ่งอาจจะใช้กลไกต่างๆ เช่น การแบ่งงานให้ชัดเจน มีคู่มือการปฏิบัติงานและข้อกำหนดต่างๆ เพื่อให้พนักงานมีแนวทางการในการปฏิบัติงานในทิศทางเดียวกัน องค์กรที่ก่อตั้งมายาวนาน มักมีความเป็นทางการสูง เพราะงานที่ทำมานานเป็นงานประจำ อย่างไรก็ตาม องค์กรที่มีความเป็นทางการสูงมากเกินไป การทำงานอาจไม่คล่องตัว พนักงานอาจเกิดความเบื่อหน่าย ความสามารถในการปรับตัวและการแข่งขันลดลง



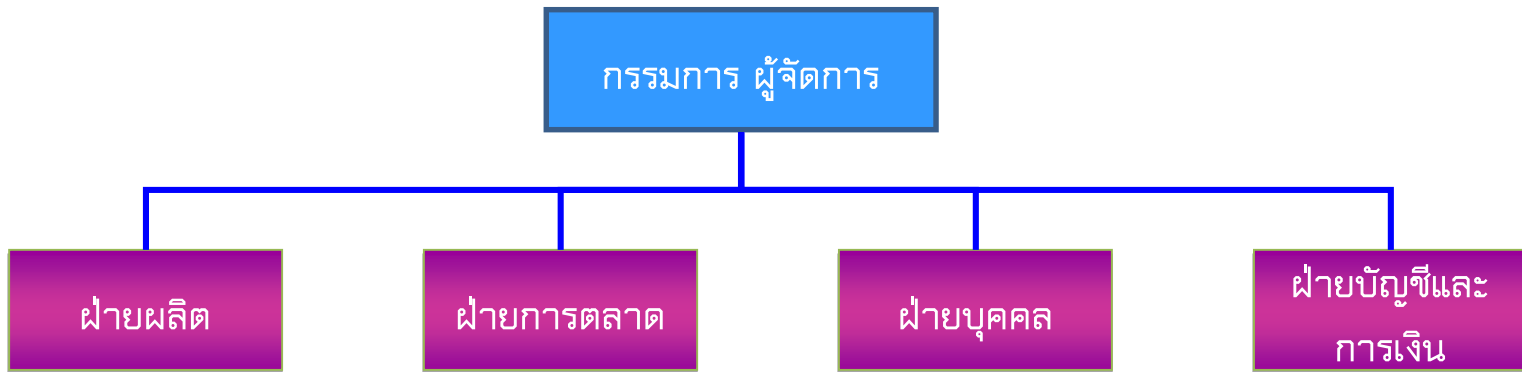
ถ้าการออกแบบโครงสร้างองค์กรไม่ดี อาจเกิดปัญหาดังนี้

- ปัญหาด้านขวัญและกำลังใจ
- ปัญหาการติดต่อสื่อสาร
- ปัญหาการประสานงาน
- ปัญหาด้านโครงสร้างกับงาน  
ไม่สอดคล้องกัน



## การออกแบบโครงสร้างองค์กรโดยทั่วไป

โครงสร้างตามหน้าที่งาน (The functional structure)

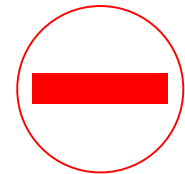


## ข้อดีและข้อเสียของการแบ่งงานตามหน้าที่



### Advantage

- ทำให้เกิดความถนัดและความเชี่ยวชาญในงานเฉพาะด้านนั้น และเกิดประสิทธิภาพในการทำงานได้ดี
- สามารถรักษามาตรฐานการทำงานของสายงาน
- ทำให้บุคลากรได้มีโอกาสพัฒนาเป็นผู้เชี่ยวชาญเฉพาะด้านได้
- ทำให้การตัดสินใจและการสื่อสารไม่ซับซ้อนและชัดเจน

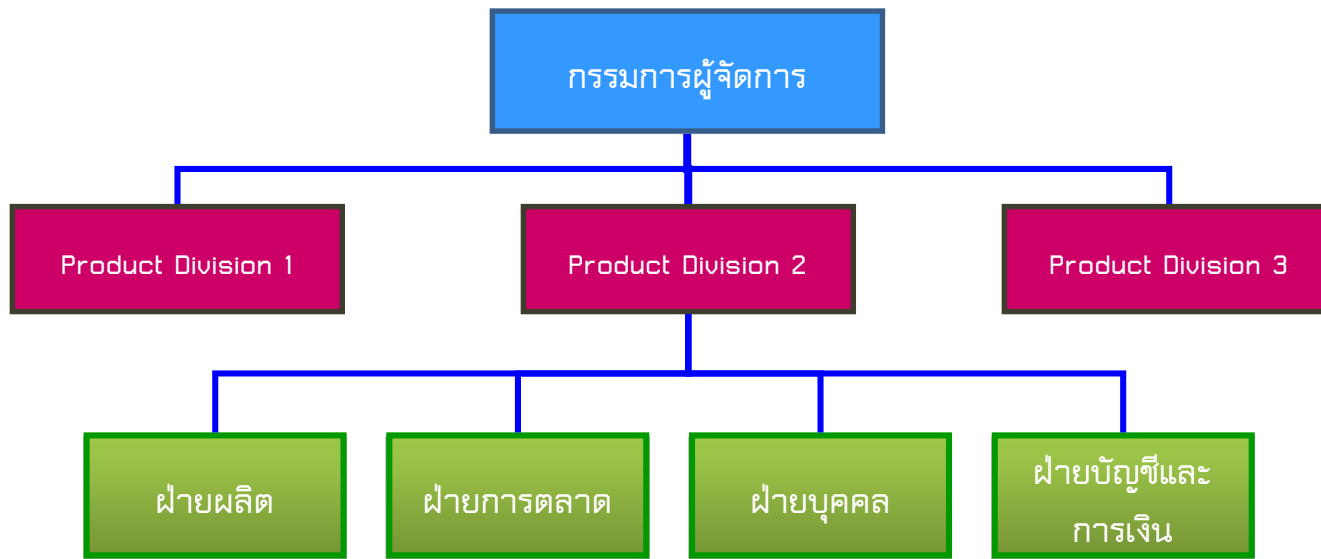


### Disadvantage

- บุคลากรจะสนใจงานของฝ่ายตนมากกว่าส่วนรวม
- ผู้บริหารมีความสนใจเฉพาะด้านเป็น specialist มากกว่า Generalist
- การประสานงานและการสื่อสารระหว่างหน่วยงานมีน้อยและอาจก่อให้เกิดความขัดแย้งได้ง่าย
- การติดตามหน้าที่ เมื่อองค์กรมีการเติบโตจะมีความซับซ้อนมากขึ้น ทำให้การวัดผลงานลำบาก

## การออกแบบโครงสร้างองค์กรโดยทั่วไป

โครงสร้างแบบเป็นหน่วยงาน (The divisional structure)

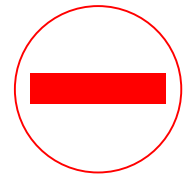


## ข้อดีและข้อเสียของการจัดแบบหน่วยงาน



### Advantage

- การประสานงานและการควบคุมดูแลสินค้า  
ทำได้ดีกว่าโครงสร้างแบบหน้าที่งาน
- การบริหารและจัดการข้อมูลต่างๆ ทำได้ง่ายขึ้น
- มีความชัดเจนในเรื่องของความรับผิดชอบในหน้าที่
- ผู้ทำงานได้รับการฝึกฝนในทักษะต่างๆ กว้างขึ้น
- การประเมินผลงานชัดเจนขึ้น



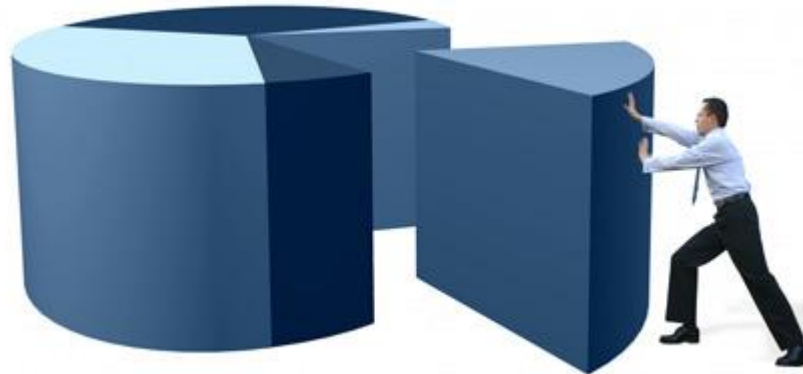
### Disadvantage

- ผู้บริหารขาดความเชี่ยวชาญเฉพาะด้าน
- มีค่าใช้จ่ายในการดำเนินงานสูงเนื่องจาก  
ความซ้ำซ้อนในการทำงาน
- การกระจายอำนาจมากเกินไป ทำให้ผู้บริหารสูญเสีย  
อำนาจการควบคุม
- มีการแข่งขันระหว่างหน่วยอย่างรุนแรง

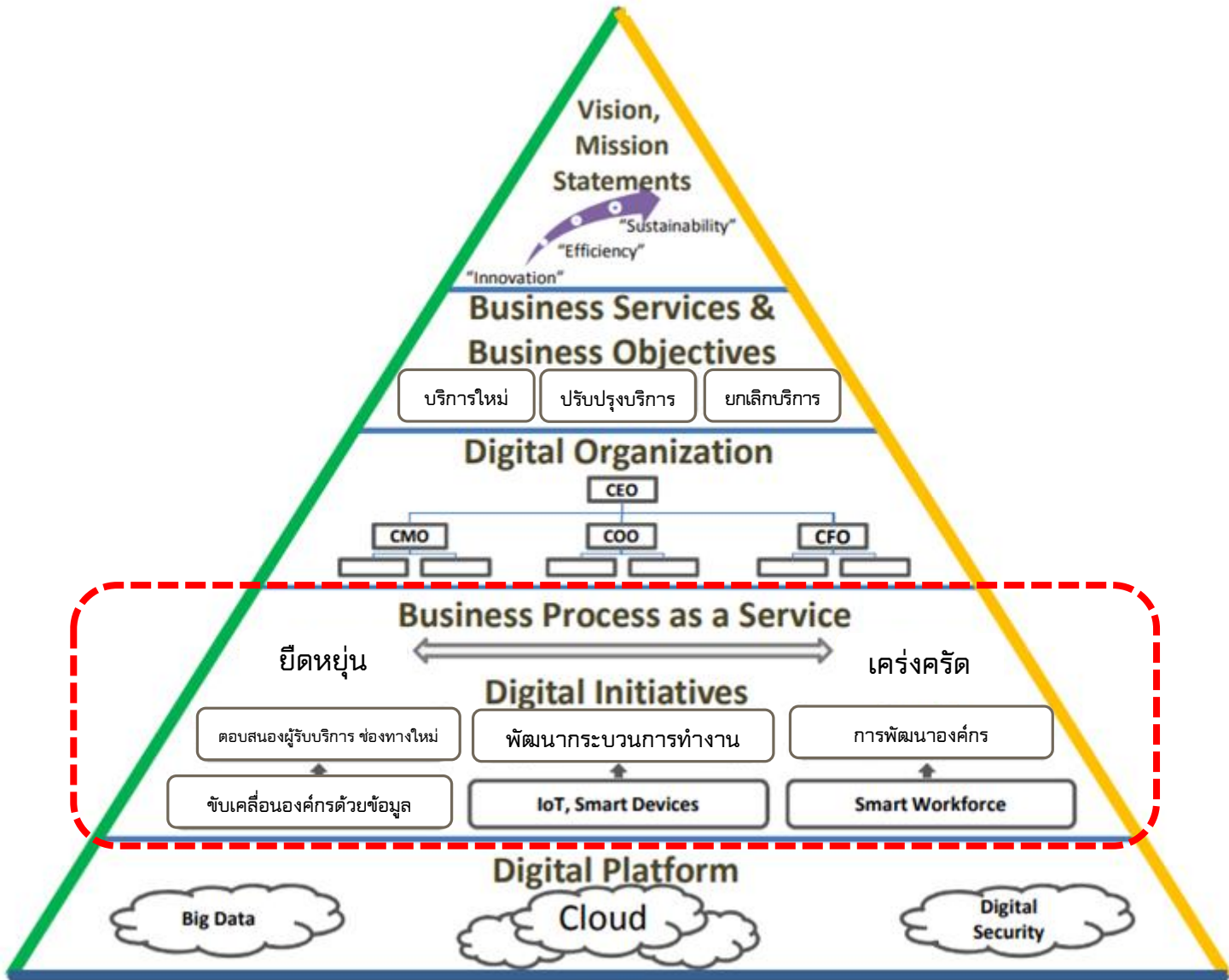
## การออกแบบงานองค์กรในอนาคต

มีความเชื่อกันว่ารูปขององค์กรในอนาคตมีลักษณะ 4 ประการ ดังต่อไปนี้

1. ระดับชั้นของผู้บริหารจะน้อยลง
2. องค์กรแบบกระจายอำนาจ
3. ระบบงานต่างๆ ที่ให้การสนับสนุนการทำงาน
4. การใช้ทรัพยากรต่างๆ นั้นควรใช้ร่วมกันโดยไม่จำกัด



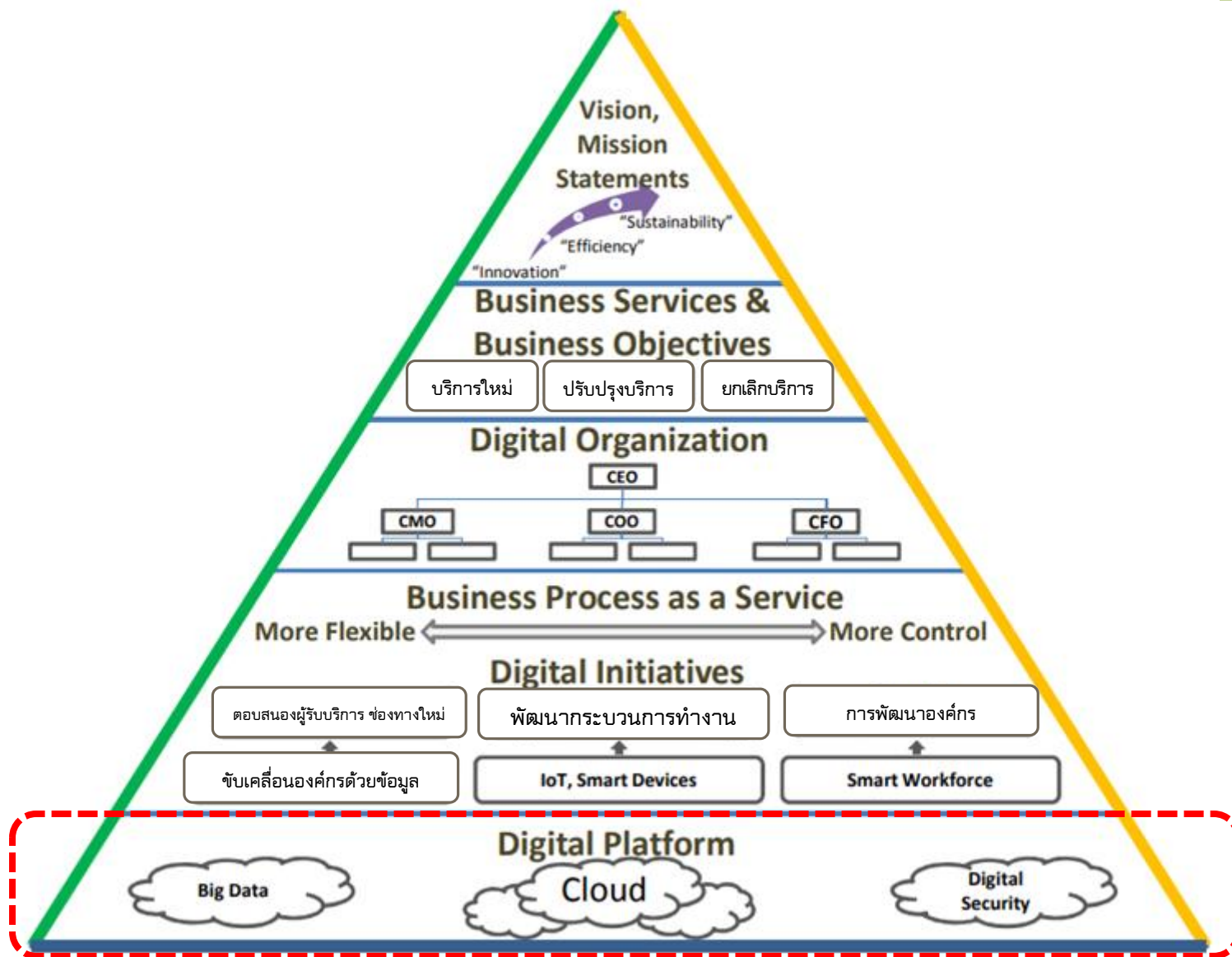
# ปรับปรุงกระบวนการให้บริการ



Danairat T.



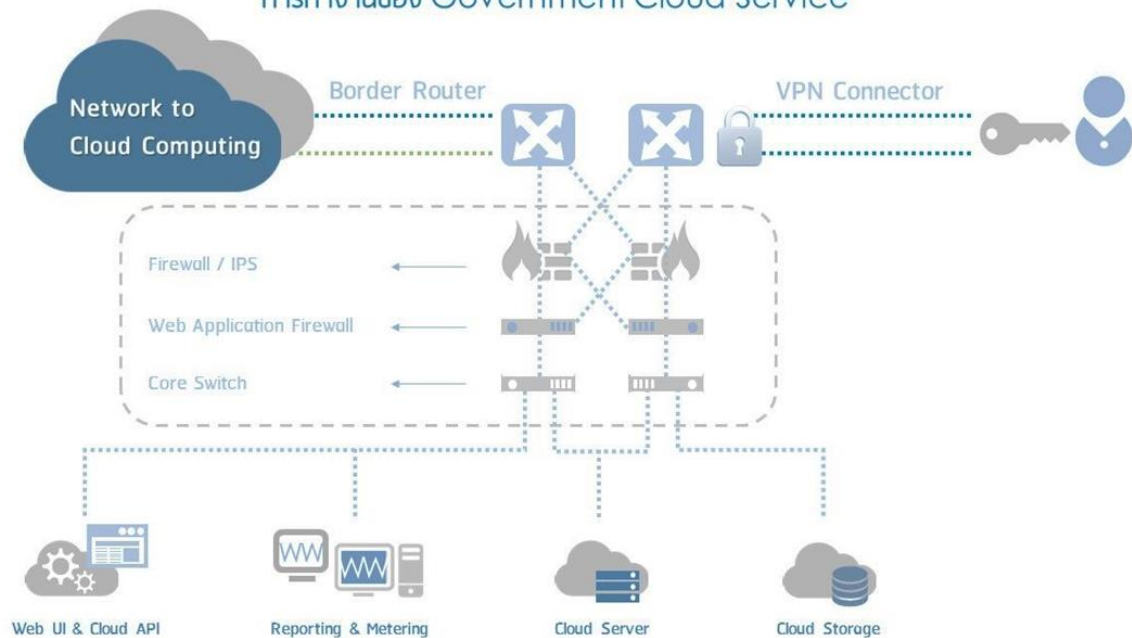
# นำเทคโนโลยีดิจิทัลมาใช้งาน



Danairat T.

# นำเทคโนโลยีดิจิทัลมาใช้งาน

## การทำงานของ Government Cloud Service



### Security



- | DDOS Protection
- | Botnets Protection
- | Anti HACK SQLi/XXS

### Availability



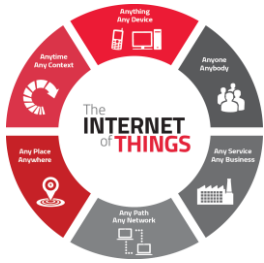
- | Load Balancing
- | Global Redundancy
- | Anycast Network

### Performance



- | Web Optimization
- | Content Delivery
- | SSL Offload





## Smart World

### Air Pollution

Control of CO<sub>2</sub> emissions of factories, pollution emitted by cars and toxic gases generated in farms.

### Forest Fire Detection

Monitoring of combustion gases and preemptive fire conditions to define alert zones.

### Wine Quality Enhancing

Monitoring soil moisture and trunk diameter in vineyards to control the amount of sugar in grapes and grapevine health.

### Offspring Care

Control of growing conditions of the offspring in animal farms to ensure its survival and health.

### Sportsmen Care

Vital signs monitoring in high performance centers and fields.

### Structural Health

Monitoring of vibrations and material conditions in buildings, bridges and historical monuments.

### Quality of Shipment Conditions

Monitoring of vibrations, strokes, container openings or cold chain maintenance for insurance purposes.

### Smartphones Detection

Detect iPhone and Android devices and in general any device which works with Wifi or Bluetooth interfaces.

### Perimeter Access Control

Access control to restricted areas and detection of people in non-authorized areas.

### Radiation Levels

Distributed measurement of radiation levels in nuclear power stations surroundings to generate leakage alerts.

### Electromagnetic Levels

Measurement of the energy radiated by cell stations and WiFi routers.

### Traffic Congestion

Monitoring of vehicles and pedestrian affluence to optimize driving and walking routes.

### Smart Roads

Warning messages and diversions according to climate conditions and unexpected events like accidents or traffic jams.

### Smart Lighting

Intelligent and weather adaptive lighting in street lights.

### Intelligent Shopping

Getting advices in the point of sale according to customer habits, preferences, presence of allergic components for them or expiring dates.

### Noise Urban Maps

Sound monitoring in bar areas and centric zones in real time.

### Water Leakages

Detection of liquid presence outside tanks and pressure variations along pipes.

### Vehicle Auto-diagnosis

Information collection from CanBus to send real time alarms to emergencies or provide advice to drivers.

### Item Location

Search of individual items in big surfaces like warehouses or harbours.

### Waste Management

Detection of rubbish levels in containers to optimize the trash collection routes.

### Smart Parking

Monitoring of parking spaces availability in the city.

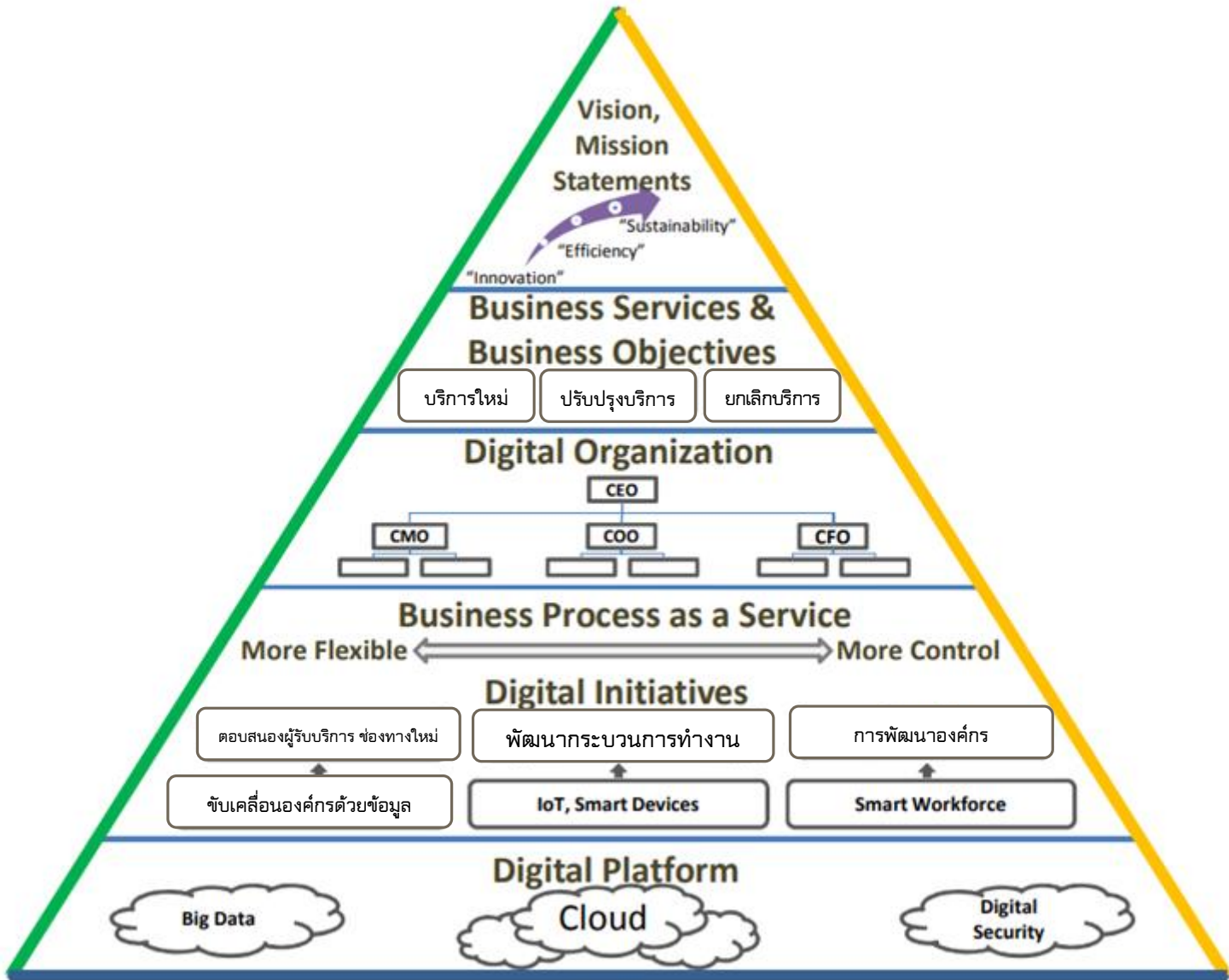
### Golf Courses

Selective irrigation in dry zones to reduce the water resources required in the green.

### Water Quality

Study of water suitability in rivers and the sea for fauna and eligibility for drinkable use.

# การเปลี่ยนสู่องค์กรดิจิทัล



Danairat T.

**ขั้นตอนที่ 1 :** ประเมินสถานการณ์การเปลี่ยนแปลง มาวิเคราะห์ว่ามีความจำเป็นต้องปรับปรุงวิสัยทัศน์/พันธกิจหรือไม่

**ขั้นตอนที่ 2 :** นำเทคโนโลยีดิจิทัลมาพัฒนาบริการ และช่องทางการให้บริการใหม่ๆ หรือ ลดขั้นตอนที่ซ้ำซ้อนลง

**ขั้นตอนที่ 3 :** ปรับองค์กร โดยนำเทคโนโลยีเข้ามาใช้ให้มากขึ้น ลดภาระงานที่ไม่ใช่งานหลักและไม่ก่อให้เกิดคุณค่าเพิ่มต่อองค์กร

**ขั้นตอนที่ 4 :** ปรับปรุงกระบวนการทำงานให้มีความยืดหยุ่น-เคร่งครัด ให้เหมาะสมตามลักษณะของงาน

**ขั้นตอนที่ 5 :** เลือกเทคโนโลยีที่เหมาะสมมาใช้งาน

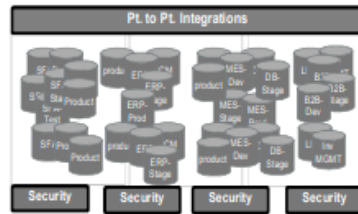
# วัฒนธรรมองค์กรดิจิทัล



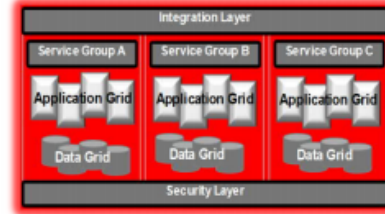
## พัฒนาการของการนำใช้เทคโนโลยีในองค์กร



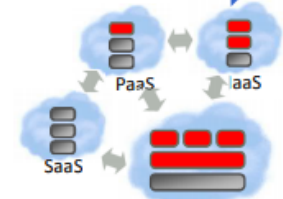
- ต่างคนต่างทำ แล้วมาเชื่อมกันทีหลัง
- ระบบงานกระจาย กระจ่าง เชื่อมต่อกันขาดมาตรฐาน
- เปลี่ยนแปลงยาก
- ขยายระบบยาก
- ใช้เวลามากในการจัดการ และแก้ปัญหา
- มีความเสี่ยงสูง



- จัดกลุ่มกระบวนการทำงาน และทรัพยากรไอที
- มีมาตรฐานในการรับส่งข้อมูล
- ประหยัดค่าใช้จ่ายด้าน SW License และ support
- ลดต้นทุนด้าน IT project time/costs/risks

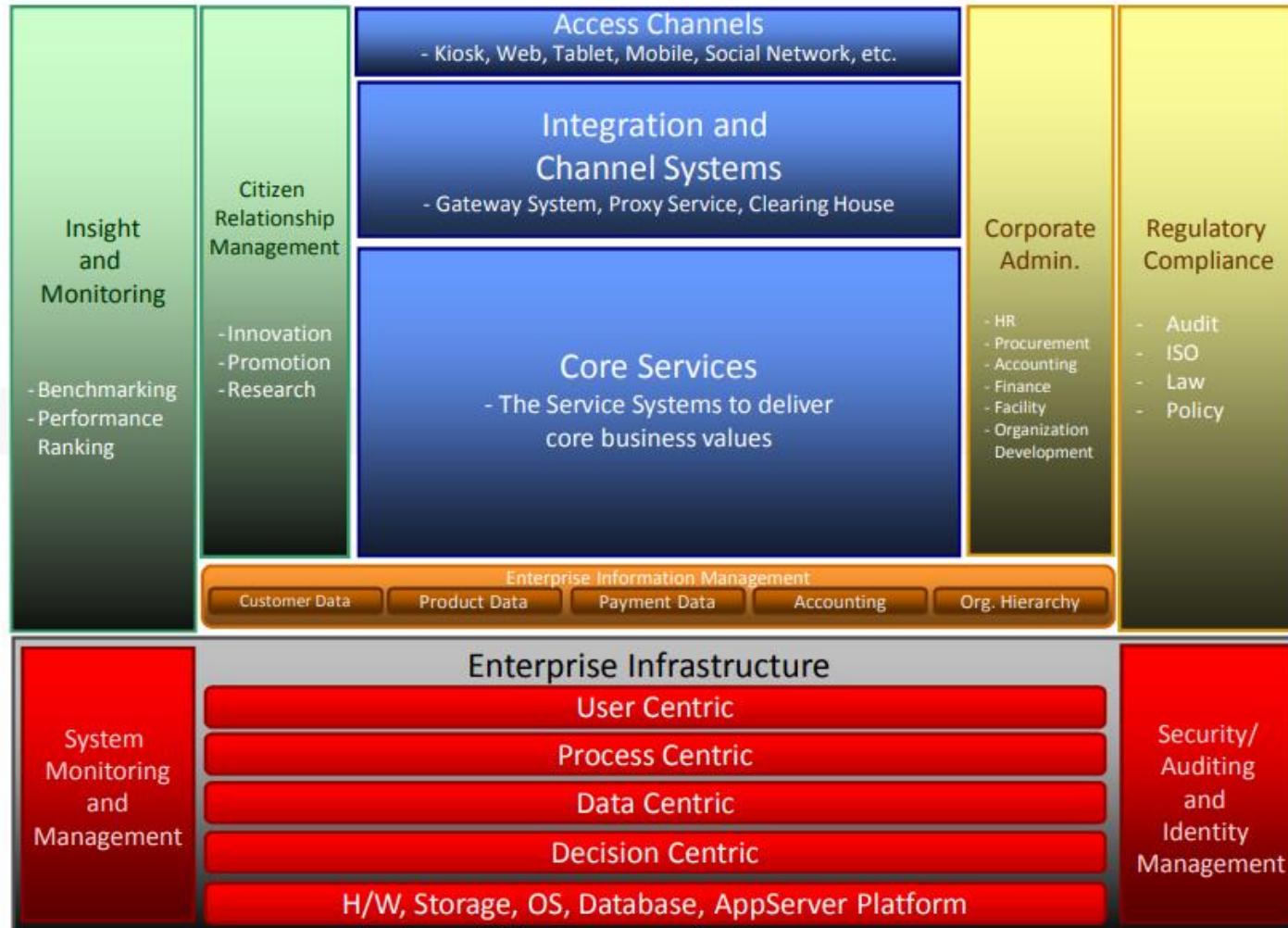


- ตัดกระบวนการทำงานที่ซ้ำซ้อน
- ลดทรัพยากรทางไอทีที่ไม่จำเป็น
- ผลิตรบริการด้านไอทีได้เร็วขึ้น
- เพิ่มความปลอดภัยด้านไอที



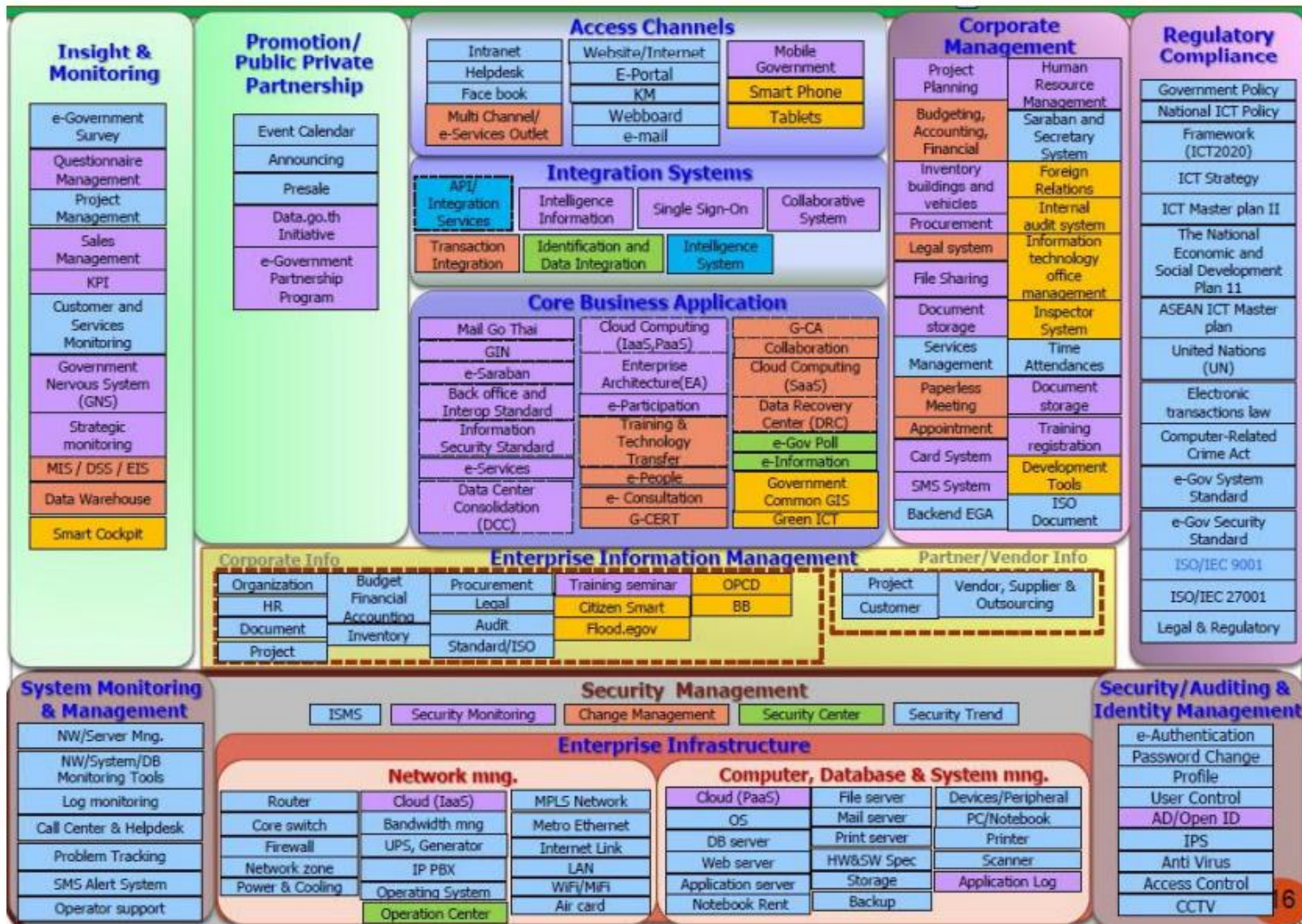
- แบ่งกลุ่มบริการทางด้านไอทีโดยมุ่งการต่อยอดบริการใหม่ๆ ให้เร็วที่สุด
- ผลิตรบริการได้เร็วและปลอดภัย
- การวางแผนทาง IT ทำควบคู่ไปกับการวางแผนทางธุรกิจ
- เจ้าหน้าที่ไอทีทำงานได้เต็มประสิทธิภาพ

## The Enterprise Architecture Reference Model



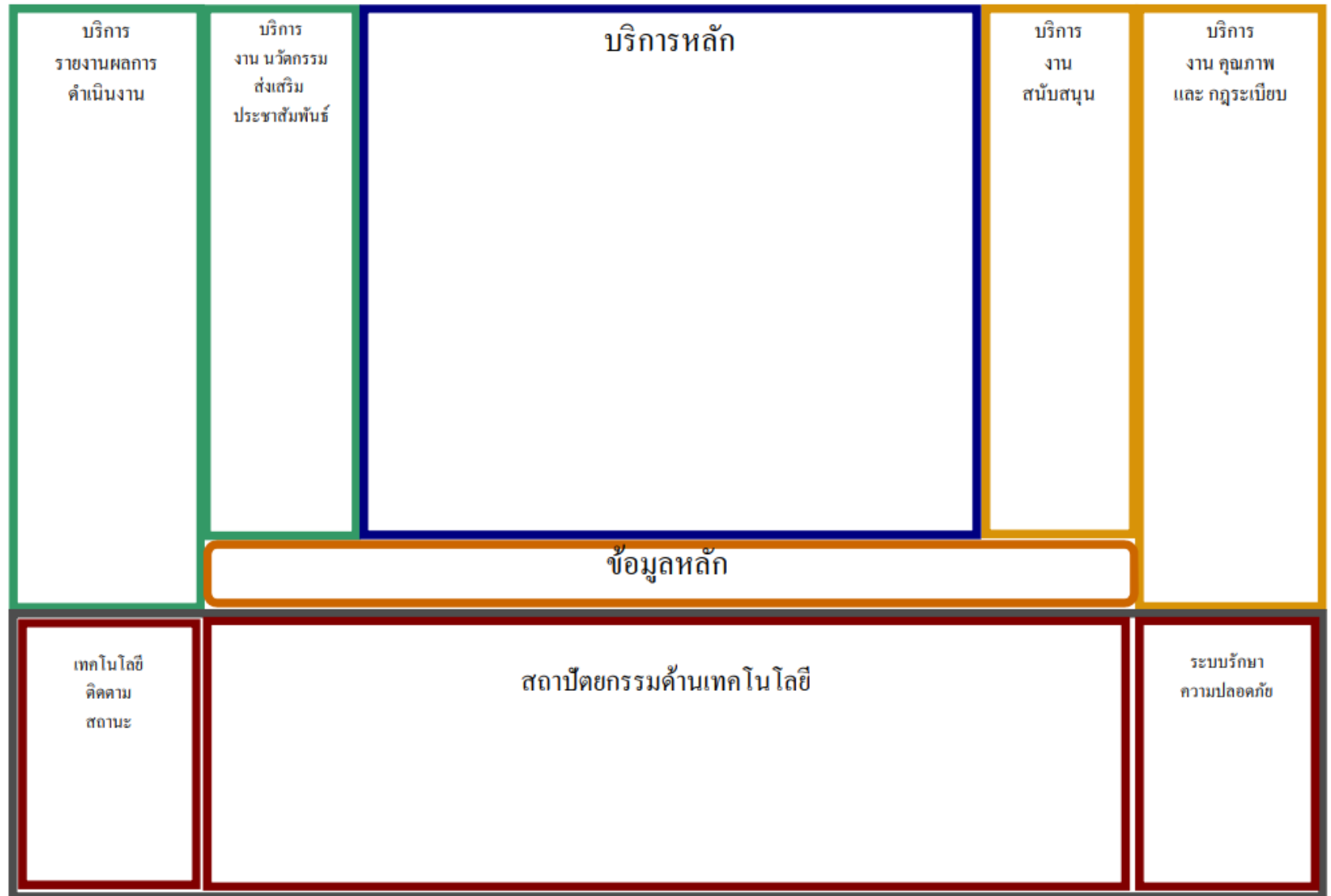


# การจัดทำผังองค์กรดิจิทัล



Current
฿ 56
฿ 58
Continue  
฿ 55
฿ 57
Future

# การจัดทำผังองค์กรดิจิทัล



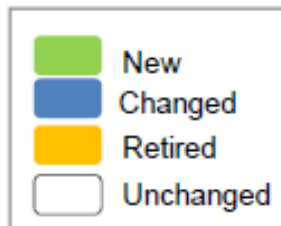
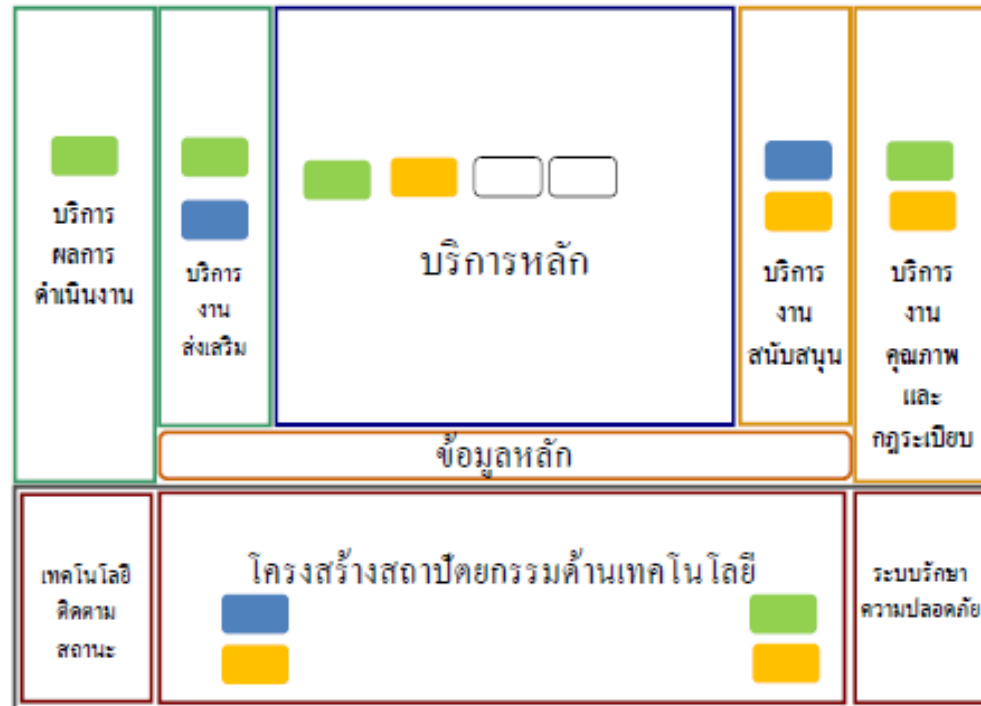
# การจัดทำผังองค์กรดิจิทัล

Team Name: xxx

1. Name, Company, E-mail
2. Name, Company, E-mail

3. Name, Company, E-mail
4. Name, Company, E-mail

## Enterprise Reference Model



# Sample of Government Enterprise Architecture



# Q&A



# ขอบคุณ



- กฎหมายเทคโนโลยีสารสนเทศ พิมพ์ครั้งที่ 8 ฉบับปรับปรุง
- ร่าง\_พรบ\_ไซเบอร์
- ร่าง\_พรบ\_คุ้มครองข้อมูลส่วนบุคคล
- Good Governance
- คู่มือขึ้นทะเบียนแรงงานต่างด้าว