

# Government Website Survey 2015

รายงานผลการสำรวจเว็บไซต์ของหน่วยงานภาครัฐ ปี พ.ศ. 2558







## สารบัญ

	หน้า
1. ที่มาของการศึกษาวิจัย	1
2. วัตถุประสงค์ของการศึกษา	3
3. ขอบเขตของงาน	3
4. ขั้นตอนและวิธีการสำรวจ	4
5. ผลการศึกษา	5
5.1 ภาพรวมการให้บริการผ่านเว็บไซต์ของหน่วยงานภาครัฐ	5
5.2 การสำรวจเว็บไซต์ของหน่วยงานภาครัฐ (จำแนกตามประเภทหน่วยงาน)	8
5.3 การสำรวจเว็บไซต์ของหน่วยงานภาครัฐ (ภาพรวมรายการกระทรวง)	10
5.4 ภาพรวมการสำรวจเว็บไซต์ของหน่วยงานภาครัฐ (จำแนกตามเนื้อหา)	13
5.4.1 ข้อมูลพื้นฐาน	13
5.4.2 การสร้างปฏิสัมพันธ์	14
5.4.3 การให้บริการในรูปแบบอิเล็กทรอนิกส์ (e-Service) และเรียนรู้พฤติกรรมของผู้ใช้บริการ	15
5.4.4 คุณลักษณะของเว็บไซต์ภาครัฐที่ควรมี	16
ภาคผนวก ก เกณฑ์การตรวจประเมิน	ภาคผนวก ก
ภาคผนวก ข เว็บไซต์ภาครัฐที่ดำเนินการตรวจประเมิน	ภาคผนวก ข

## 1. ที่มาของการสำรวจ



ปัจจุบันเทคโนโลยีสารสนเทศได้มีการพัฒนาอย่างรวดเร็วและมีบทบาทที่สำคัญในการขับเคลื่อนองค์กรและประเทศ ซึ่งประเทศไทยมีการนำเทคโนโลยีสารสนเทศเข้ามามีส่วนช่วยในการพัฒนารัฐบาลอิเล็กทรอนิกส์ (e-Government) เพื่อลดช่องว่าง ลดความเหลื่อมล้ำทางสังคม และระยะห่างระหว่างประเทศที่กำลังพัฒนากับประเทศที่พัฒนาแล้ว โดยรัฐบาลอิเล็กทรอนิกส์ไม่เพียงแต่มีเทคโนโลยี ฮาร์ดแวร์ หรือซอฟต์แวร์เท่านั้น แต่ยังรวมถึงการยกเลิกวิธีปฏิบัติเก่าๆ ที่เป็นอุปสรรคในการทำงาน การปฏิรูประบบ การปฏิบัติงานภาครัฐเพื่อให้บรรลุเป้าหมายอย่างมีประสิทธิภาพ ซึ่งถือว่าเป็นหัวใจสำคัญโดยยึดเอาประชาชนเป็นศูนย์กลาง โดยทิศทางในการพัฒนารัฐบาลอิเล็กทรอนิกส์ที่กล่าวมาแล้วข้างต้นนั้นถือเป็นกระบวนการสำคัญในการทำให้เกิดการเชื่อมโยงหน่วยงานภาครัฐ (Connected Government) ตามแนวคิดขององค์กรสหประชาชาติ ซึ่งการพัฒนา Connected Government นั้นเป็นเรื่องที่ท้าทายสำหรับรัฐบาลไทยเป็นอย่างมาก หากทำสำเร็จจะเป็นการสร้างมิติใหม่ของหน่วยงานรัฐในลักษณะที่เดียว ทันใจ ทั่วไทย ทุกเวลา ซึ่งผลลัพธ์ก็คือ การที่ประชาชนและภาคธุรกิจสามารถเข้าถึงข้อมูลและบริการของรัฐได้อย่างสะดวก ทั่วถึง และเท่าเทียมกัน รวมทั้งเป็นการลดค่าใช้จ่ายและระยะเวลาในการใช้บริการ อีกทั้งยังเป็นการส่งเสริมให้การบริหารงานของรัฐเป็นไปอย่างมีประสิทธิภาพ โปร่งใส อันจะช่วยยกระดับธรรมาภิบาลในการบริหารราชการแผ่นดินของประเทศไทย





United Nations e-Government Survey หรือ รายงานการจัดอันดับความพร้อมของรัฐบาลอิเล็กทรอนิกส์ (e-Government Readiness) ขององค์การสหประชาชาติ ซึ่งได้รายงานผลการสำรวจรัฐบาลอิเล็กทรอนิกส์ปี ค.ศ. 2014 จากรายงาน “United Nations E-Government Survey 2014 : e-Government for the Future We Want” พบว่า ประเทศไทยจัดอยู่ในลำดับที่ 102 จากจำนวนประเทศสมาชิกทั้งหมด 193 ประเทศ ซึ่งในปี ค.ศ. 2012 ไทยจัดอยู่ในลำดับที่ 92 ปี ค.ศ. 2010 ไทยจัดอยู่ในลำดับที่ 76 และปี ค.ศ. 2008 ไทยจัดอยู่ในลำดับที่ 64 นั้นย่อมแสดงให้เห็นถึงสิ่งที่จะต้องแก้ไข ปรับปรุงและพัฒนา เพื่อเพิ่มขีดความสามารถในการแข่งขันและสามารถที่จะยืนอยู่บนเวทีโลกได้อย่างภาคภูมิใจ

สำนักงานรัฐบาลอิเล็กทรอนิกส์ (องค์การมหาชน) (สรอ.) เป็นหน่วยงานกลางในการผลักดันและขับเคลื่อนการพัฒนารัฐบาลอิเล็กทรอนิกส์ของประเทศไทย รวมถึงการกำหนดมาตรฐานและแนวปฏิบัติต่างๆ เพื่อให้หน่วยงานนำไปปรับปรุงและพัฒนากระบวนการให้บริการภาครัฐไปสู่ประชาชนอย่างทั่วถึงและมีประสิทธิภาพยิ่งขึ้น ดังเช่น มาตรฐานเว็บไซต์ภาครัฐ (Government Website Standard) ซึ่งได้ดำเนินการจัดทำและเผยแพร่ให้แก่หน่วยงานภาครัฐนำไปใช้เป็นแนวทางพัฒนา ปรับปรุง เว็บไซต์ของหน่วยงานมาเรียบร้อยแล้ว สรอ. จึงได้ดำเนินการสำรวจสถานะภาพปัจจุบันของการให้บริการผ่านเว็บไซต์ของหน่วยงานภาครัฐ เพื่อสะท้อนให้เห็นสถานะภาพที่แท้จริงของการพัฒนาเว็บไซต์ ซึ่งจะช่วยในการวางแผนและพัฒนาการดำเนินงานด้านรัฐบาลอิเล็กทรอนิกส์ให้บรรลุเป้าหมายของหน่วยงาน รวมถึงการยกระดับ e-Government ประเทศไทย ให้บรรลุเป้าหมายและเป็นประโยชน์แก่ผู้ใช้บริการในทุกภาคส่วนอย่างแท้จริง ซึ่งในการสำรวจครั้งนี้ ได้ดำเนินการสำรวจตามองค์ประกอบของเนื้อหา (Content) การให้บริการในรูปแบบอิเล็กทรอนิกส์ (e-Service) รวมถึงคุณลักษณะที่ควรมี (Recommended Features) ตามมาตรฐานเว็บไซต์ภาครัฐ (Government Website Standard) และจำแนกตามระดับการพัฒนาการให้บริการผ่านเว็บไซต์ภาครัฐ (Phases of development) ซึ่งกำหนดไว้ 5 ระดับ (Emerging Information Services, Enhance Information Services, Transaction Information Services, Connected Information Services, Intelligence)



## 2. วัตถุประสงค์ของการสำรวจ

- 1) เพื่อตรวจสอบสภาพปัจจุบันของการให้บริการผ่านเว็บไซต์ของหน่วยงานของภาครัฐที่ให้บริการประชาชน
- 2) เพื่อเป็นแนวทางในการพัฒนา/ปรับปรุงเว็บไซต์ให้เป็นไปตามมาตรฐานเว็บไซต์ภาครัฐ
- 3) เพื่อจัดลำดับเว็บไซต์ของหน่วยงานภาครัฐ ตามระดับการพัฒนาการให้บริการของเว็บไซต์ภาครัฐ

โดยมีเป้าหมายของการสำรวจเพื่อต้องการผลการสำรวจเว็บไซต์ภาครัฐภาพรวม และแยกตามประเภทการให้บริการผ่านเว็บไซต์ภาครัฐ และใช้เป็นแนวทางในการนำไปปรับปรุงเว็บไซต์ของหน่วยงานให้ก้าวหน้าขึ้นไปสู่ระดับการให้บริการที่ดีขึ้น และยกระดับการพัฒนาเว็บไซต์ภาครัฐบาลอิเล็กทรอนิกส์ในภาพรวมของประเทศ

## 3. ขอบเขตของการสำรวจ

- 1) พัฒนาและปรับปรุงเกณฑ์การประเมินในการสำรวจเว็บไซต์ภาครัฐ เพื่อให้สามารถวัดระดับการพัฒนาการให้บริการตามประเภทการให้บริการผ่านเว็บไซต์ภาครัฐ (รายละเอียดปรากฏในผนวก ก)
- 2) ดำเนินการสำรวจข้อมูลการให้บริการผ่านทางเว็บไซต์ของหน่วยงานภาครัฐ ในระดับกระทรวง กรม และหน่วยงานที่มีฐานะเทียบเท่ากรม เป็นจำนวนทั้งสิ้น 274 เว็บไซต์ (รายละเอียดปรากฏในผนวก ข)
- 3) วิเคราะห์ จัดทำรายงานผลการสำรวจ และจัดลำดับเว็บไซต์ของหน่วยงานภาครัฐ ตามระดับการพัฒนาการให้บริการของเว็บไซต์ภาครัฐ



## 4. ขั้นตอนและวิธีการสำรวจ

### ขั้นตอนการสำรวจ

การดำเนินการสำรวจเว็บไซต์ภาครัฐมีขั้นตอนที่สำคัญ 5 ขั้นตอน ดังนี้



- 1) กำหนดเกณฑ์การตรวจประเมิน และค่าน้ำหนักความสำคัญของเนื้อหา (Content) ในแต่ละระดับ
- 2) สำรวจข้อมูลจากเว็บไซต์ของแต่ละหน่วยงาน โดยพิจารณาจากเนื้อหาและการให้บริการผ่านเว็บไซต์ของหน่วยงาน
- 3) วิเคราะห์และประมวลผลจากการสำรวจ
- 4) จัดทำรายงานทั้งในภาพรวมทั้งหมด และแยกตามระดับการพัฒนาการให้บริการของเว็บไซต์ภาครัฐ
- 5) นำเสนอผลการสำรวจต่อผู้ที่เกี่ยวข้อง และหน่วยงานภาครัฐ เพื่อนำไปพัฒนาและปรับปรุงเว็บไซต์ของหน่วยงาน

### วิธีการสำรวจ

การสำรวจเว็บไซต์ของหน่วยงานภาครัฐในระดับกระทรวง กรม และหน่วยงานที่มีฐานะเทียบเท่ากรม จำนวนทั้งสิ้น 274 หน่วยงาน ตามแบบประเมินที่ออกแบบให้ครอบคลุมตามมาตรฐานของเว็บไซต์ในหมวดหลัก 5 หมวด ประกอบด้วย หมวดข้อมูลพื้นฐาน หมวดการสร้างปฏิสัมพันธ์ หมวดการให้บริการ e-Service หมวดคุณลักษณะที่ควรมี และหมวดการทำให้เนื้อหาเว็บสามารถเข้าถึงและใช้ประโยชน์ได้ (Web Accessibility) (รายละเอียดของแบบประเมินอยู่ในภาคผนวก ค)



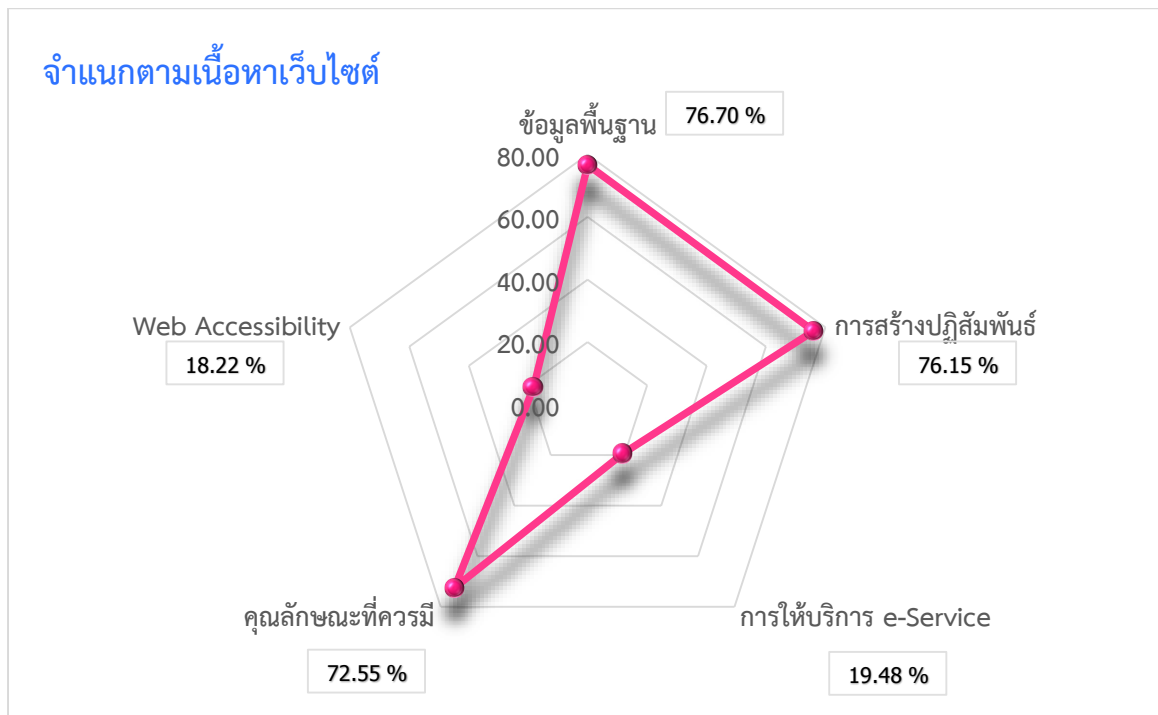
## 5. ผลการสำรวจ

ผลการสำรวจเว็บไซต์ของหน่วยงานภาครัฐในระดับกระทรวง กรม และหน่วยงานที่มีฐานะเทียบเท่ากรม จำนวนทั้งสิ้น 269 หน่วยงาน<sup>1</sup> โดยดำเนินการสำรวจระหว่างวันที่ 22 มีนาคม 2558 – 30 เมษายน 2558 ซึ่งจะพิจารณาตามองค์ประกอบของเนื้อหา (Content) การให้บริการในรูปแบบอิเล็กทรอนิกส์ (e-Service) รวมถึงคุณลักษณะที่ควรมี (Recommended Features) ตามมาตรฐานเว็บไซต์ภาครัฐ (Government Website Standard) และจำแนกตามระดับการพัฒนาการให้บริการผ่านเว็บไซต์ภาครัฐ (Phases of development) ทั้งนี้ สามารถสรุปผลได้ดังนี้



### 5.1 ภาพรวมการให้บริการผ่านเว็บไซต์ของหน่วยงานภาครัฐ

จากผลการสำรวจการให้บริการผ่านเว็บไซต์ของหน่วยงานภาครัฐ จำแนกตามองค์ประกอบของเนื้อหา และระดับการพัฒนาการให้บริการ แสดงดังรูปที่ 1 และรูปที่ 2 ตามลำดับ



รูปที่ 1 ภาพรวมการให้บริการผ่านเว็บไซต์ของหน่วยงานภาครัฐ จำแนกตามองค์ประกอบของเนื้อหา

<sup>1</sup> หน่วยงานที่ไม่มีเว็บไซต์ จำนวน 5 หน่วยงาน ประกอบด้วย กรมพิธีการทูต และกรมสนธิสัญญาและกฎหมาย สังกัดกระทรวงการต่างประเทศ กรมองค์การระหว่างประเทศ กรมสารนิเทศ และสถาบันการพลศึกษา สังกัดกระทรวงการท่องเที่ยวและกีฬา

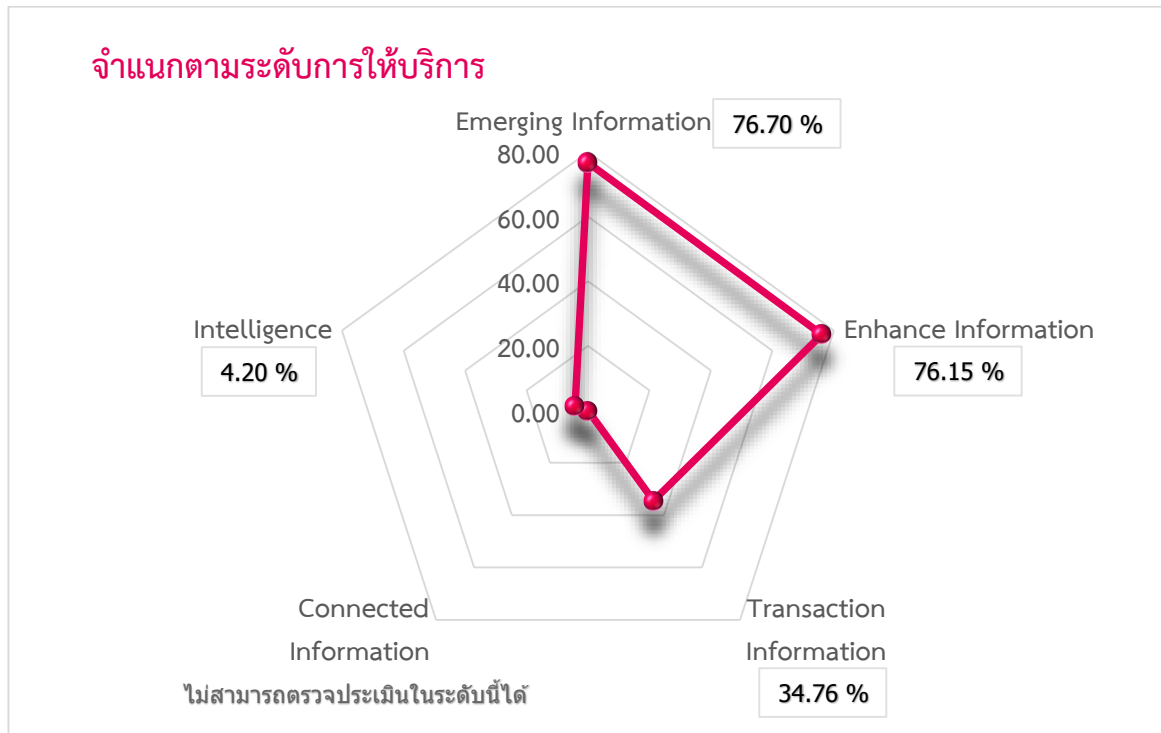




จากรูปที่ 1 พบว่า เว็บไซต์ของหน่วยงานภาครัฐ มีการให้บริการในส่วนเนื้อหาของเนื้อหา (Contents) การให้บริการในรูปแบบอิเล็กทรอนิกส์ (e-Service) และคุณลักษณะของเว็บไซต์ที่ควรมี (Recommended Features) ที่ระบุไว้ในเล่มมาตรฐานเว็บไซต์ภาครัฐ (Government Website Standard) คิดเป็น

- 76.70% เป็นการให้บริการข้อมูลข่าวสารของหน่วยงาน รวมถึงข้อมูลพื้นฐานต่างๆ เกี่ยวกับหน่วยงาน เช่น ประวัติความเป็นมา ภารกิจ ที่อยู่และที่ตั้งสำนักงาน เบอร์โทรศัพท์ และ e-Mail เป็นต้น
- 76.15% เป็นส่วนของการมีปฏิสัมพันธ์กับผู้ใช้บริการ เช่น มีเครื่องมือในการสืบค้นข้อมูล มีการเชื่อมต่อกับ Social Network และมีช่องทางในการรับข้อเสนอแนะ เรื่องร้องเรียนต่างๆ เป็นต้น
- 19.48% เป็นส่วนของการให้บริการในรูปแบบอิเล็กทรอนิกส์ (e-Service) และสามารถบันทึกข้อมูลลงในแบบฟอร์มต่างๆ บนหน้าเว็บไซต์ โดยไม่ต้อง Download เอกสารได้
- 72.55% เป็นคุณลักษณะที่ควรมีตามที่มาตรฐานเว็บไซต์ภาครัฐได้กำหนดไว้ ได้แก่ การแสดงข้อมูลสำหรับติดต่อหน่วยงานในส่วนล่างของเว็บไซต์ทุกๆ หน้า
- 18.22% เป็นคุณลักษณะตามข้อกำหนดการทำให้เนื้อหาเว็บสามารถเข้าถึงและใช้ประโยชน์ได้ รุ่น 2.0 (Web Content Accessibility Guidelines 2.0: WCAG 2.0) ในระดับ เอ (A) (รายละเอียดการตรวจประเมินเว็บไซต์ตามข้อกำหนดการทำให้เนื้อหาเว็บสามารถเข้าถึงและใช้ประโยชน์ได้ ปรากฏในภาคผนวก ข)





รูปที่ 2 ภาพรวมการให้บริการผ่านเว็บไซต์ จำแนกตามระดับการพัฒนาการให้บริการ

จากรูปที่ 2 พบว่า ระดับการพัฒนาการให้บริการของเว็บไซต์หน่วยงานภาครัฐในภาพรวม ซึ่งระบุไว้ในมาตรฐานเว็บไซต์ภาครัฐแบ่งออกเป็น 5 ระดับ คิดเป็น

- 76.70% อยู่ในระดับ Emerging Information Services เป็นระดับของเว็บไซต์ที่ให้บริการเผยแพร่ข้อมูลข่าวสารแก่ประชาชนในรูปแบบออนไลน์
- 76.15% อยู่ในระดับ Enhance Information Services เป็นระดับของเว็บไซต์ที่สามารถสร้างปฏิสัมพันธ์กับประชาชน และสามารถฝากข้อความ ปัญหา ข้อเสนอ ข้อร้องเรียนต่างๆ ผ่านทางเว็บไซต์ และสามารถติดตามผลในเวลาที่เหมาะสมได้
- 34.76% อยู่ในระดับ Transaction Information Services เป็นระดับของเว็บไซต์ที่สามารถดำเนินธุรกรรมทางอิเล็กทรอนิกส์ได้โดยสมบูรณ์ในตัวเอง
- \*\* อยู่ในระดับ Connected Information Services เป็นระดับของเว็บไซต์ที่มีการบูรณาการแนวราบของงานบริการ (Collaboration) ระหว่างเว็บไซต์ของหน่วยงานภาครัฐ
- 4.20% อยู่ในระดับ Intelligence เป็นระดับของเว็บไซต์ที่สามารถเรียนรู้พฤติกรรมของประชาชนที่มาใช้บริการในลักษณะของ Web Intelligence โดยที่ประชาชนสามารถเลือกรูปแบบข้อมูล หรือบริการที่ตนต้องการเองได้ (Personalized e-Services)

\*\* ระดับการพัฒนาการให้บริการผ่านเว็บไซต์ในระดับ Connected Information Services นั้น ไม่อยู่ในขอบเขตการตรวจประเมินครั้งนี้ เนื่องจากไม่สามารถทำการตรวจประเมินโดยผู้ให้บริการเว็บไซต์ได้



## 5.2 การสำรวจเว็บไซต์ของหน่วยงานภาครัฐ จำแนกตามประเภทของหน่วยงาน

จากผลการสำรวจการให้บริการผ่านเว็บไซต์ของหน่วยงานภาครัฐในภาพรวม จำแนกตามประเภทของหน่วยงาน แสดงดังตารางที่ 1 และตารางที่ 2 ตามลำดับ

### จำแนกตามเนื้อหาเว็บไซต์



ตารางที่ 1 ผลการสำรวจเว็บไซต์ของหน่วยงานภาครัฐ จำแนกตามเนื้อหา การให้บริการ และคุณลักษณะที่ควรมี

	จำนวน	ข้อมูลพื้นฐาน	การสร้างปฏิสัมพันธ์	การให้บริการ e-Service	คุณลักษณะที่ควรมี	Web Accessibility	คะแนนเฉลี่ย
หน่วยงานของรัฐ	144	77.72	77.29	21.32	71.84	23.61	54.36
รัฐวิสาหกิจ	47	77.36	86.17	26.06	76.17	17.02	56.56
องค์การมหาชนและหน่วยงานอิสระ	78	74.41	68.01	12.12	71.67	8.97	47.04

จากตารางที่ 1 หากพิจารณาผลการสำรวจเว็บไซต์ของหน่วยงานภาครัฐ ซึ่งจำแนกตามเนื้อหา การให้บริการ และคุณลักษณะที่ควรมี พบว่า หน่วยงานของรัฐมีการให้บริการข้อมูลพื้นฐานสูงสุด คิดเป็นร้อยละ 77.72 และมีการให้บริการ e-Service ต่ำสุด คิดเป็นร้อยละ 21.32 รัฐวิสาหกิจมีการสร้างปฏิสัมพันธ์สูงสุด คิดเป็นร้อยละ 86.17 และมีการทำให้เนื้อหาเว็บสามารถเข้าถึงและใช้ประโยชน์ได้ (Web Accessibility) ต่ำสุด คิดเป็นร้อยละ 17.02 องค์การมหาชนและหน่วยงานอิสระมีการให้บริการข้อมูลพื้นฐานสูงสุด คิดเป็นร้อยละ 74.41 และมีการทำให้เนื้อหาเว็บสามารถเข้าถึงและใช้ประโยชน์ได้ (Web Accessibility) ต่ำสุด คิดเป็นร้อยละ 8.97



**จำแนกตามระดับการให้บริการ**



**ตารางที่ 2** ผลการสำรวจเว็บไซต์ของหน่วยงานภาครัฐ จำแนกตามระดับการให้บริการ

	จำนวน	Emerging Information	Enhance Information	Transaction Information	Connected Information	Intelligence	คะแนนเฉลี่ย
หน่วยงานของรัฐ	144	77.72	77.29	38.61	-	4.03	49.41
รัฐวิสาหกิจ	47	77.36	86.17	43.62	-	8.51	53.91
องค์การมหาชนและหน่วยงานอิสระ	78	74.41	68.01	22.31	-	1.92	41.66

จากตารางที่ 2 หากพิจารณาผลการสำรวจเว็บไซต์ของหน่วยงานภาครัฐ ซึ่งจำแนกตามระดับการให้บริการ พบว่า หน่วยงานของรัฐมีการให้บริการในระดับ Emerging Information Services สูงสุด คิดเป็นร้อยละ 77.72 และมีการให้บริการในระดับ Intelligence ต่ำสุด คิดเป็นร้อยละ 4.03 รัฐวิสาหกิจมีการให้บริการในระดับ Emerging Information Services สูงสุด คิดเป็นร้อยละ 77.36 และมีการให้บริการในระดับ Intelligence ต่ำสุด คิดเป็นร้อยละ 8.51 องค์การมหาชนและหน่วยงานอิสระมีการให้บริการในระดับ Emerging Information Services สูงสุด คิดเป็นร้อยละ 74.41 และมีการให้บริการในระดับ Intelligence ต่ำสุด คิดเป็นร้อยละ 1.92



### 5.3 การสำรวจเว็บไซต์ของหน่วยงานภาครัฐในภาพรวมของรายการตรวจ

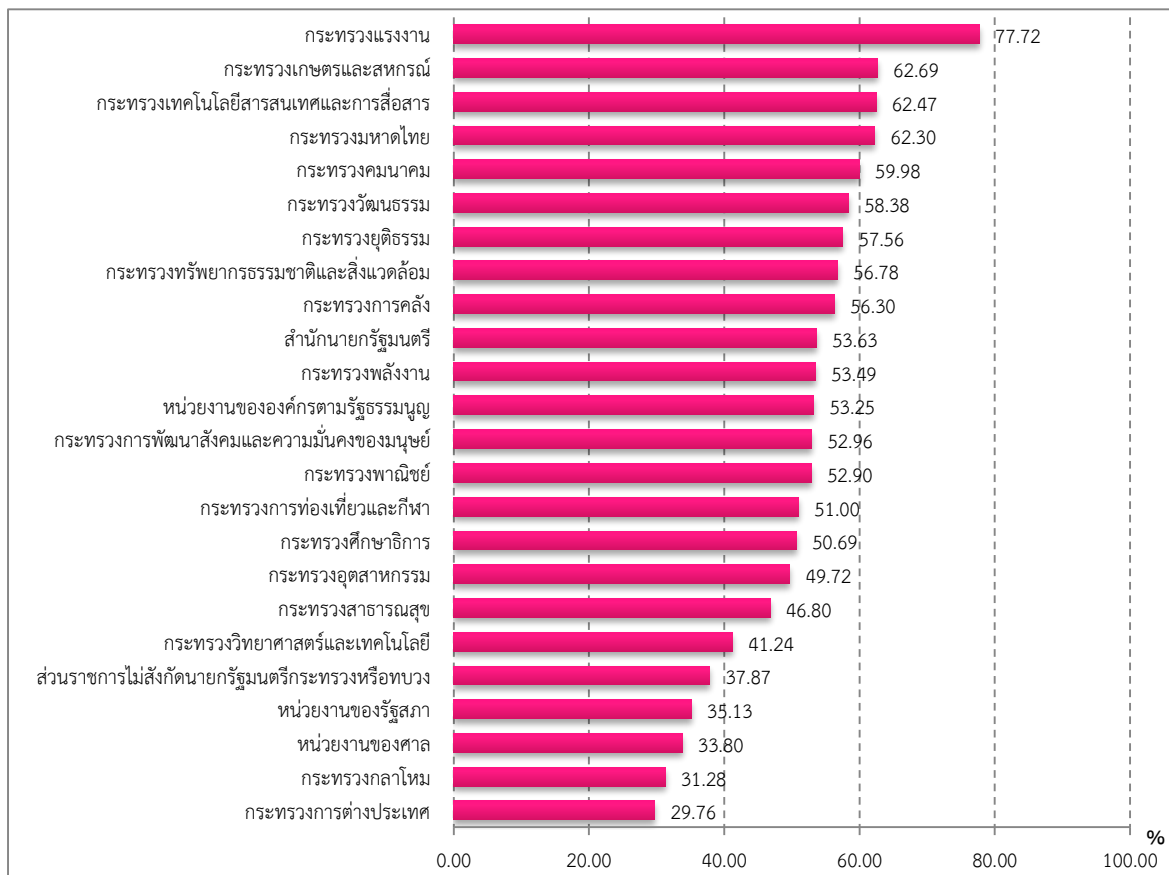
จากการสำรวจการให้บริการผ่านเว็บไซต์ของหน่วยงานภาครัฐ โดยสำรวจจากเนื้อหา (Contents) การให้บริการในรูปแบบอิเล็กทรอนิกส์ (e-Service) และคุณลักษณะของเว็บไซต์ที่ควรมี (Recommended Features) ที่ระบุไว้ในเล่มมาตรฐานเว็บไซต์ภาครัฐ (Government Website Standard) ซึ่งสามารถสรุปผลเป็นรายหน่วยงานได้ดังนี้

ตารางที่ 3 ผลการสำรวจเว็บไซต์ของหน่วยงานภาครัฐ จำแนกตามเนื้อหา การให้บริการ และคุณลักษณะที่ควรมี

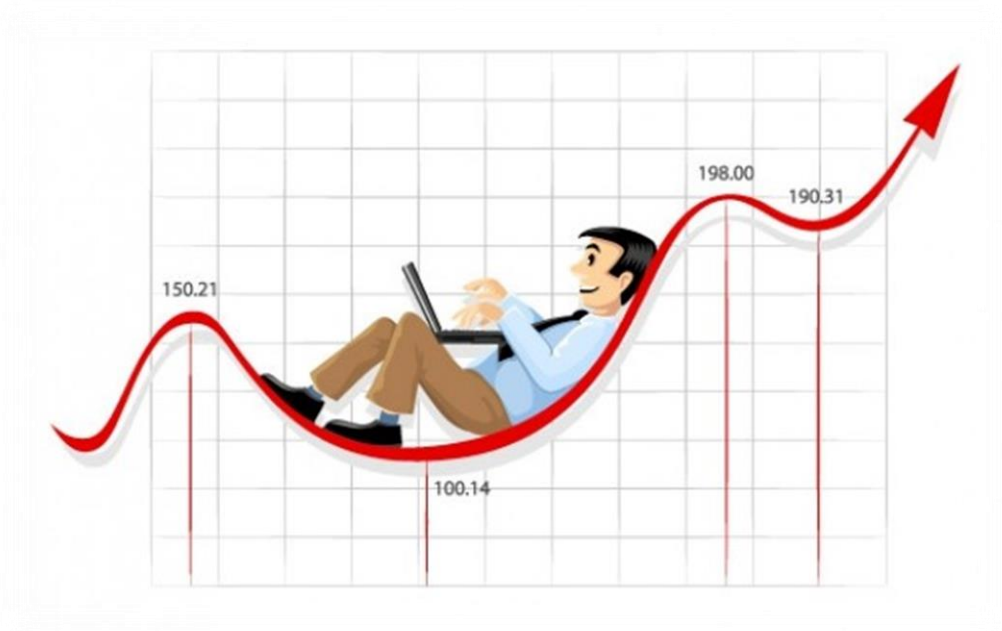
หน่วยงาน	ข้อมูลพื้นฐาน	การสร้างปฏิสัมพันธ์	การให้บริการ e-Service	คุณลักษณะที่ควรมี	Web Accessibility	คะแนนเฉลี่ย
กระทรวงกลาโหม	55.75	41.88	0.00	58.75	0.00	31.28
กระทรวงการคลัง	82.08	90.40	28.40	76.60	4.00	56.30
กระทรวงการต่างประเทศ	49.33	44.44	6.67	48.33	0.00	29.76
กระทรวงการท่องเที่ยวและกีฬา	75.83	77.50	15.00	70.00	16.67	51.00
กระทรวงการพัฒนาสังคมและความมั่นคงของมนุษย์	74.78	64.44	10.56	70.56	44.44	52.96
กระทรวงเกษตรและสหกรณ์	79.65	79.12	29.10	84.41	41.18	62.69
กระทรวงคมนาคม	78.90	81.75	23.75	75.50	40.00	59.98
กระทรวงทรัพยากรธรรมชาติและสิ่งแวดล้อม	79.76	93.82	20.29	84.12	5.88	56.78
กระทรวงเทคโนโลยีสารสนเทศและการสื่อสาร	86.22	98.33	19.44	97.22	11.11	62.47
กระทรวงพลังงาน	80.78	86.67	10.00	90.00	0.00	53.49
กระทรวงพาณิชย์	73.25	82.92	22.50	69.17	16.67	52.90
กระทรวงมหาดไทย	81.50	82.08	29.58	68.33	50.00	62.30
กระทรวงยุติธรรม	80.80	75.50	25.50	86.00	20.00	57.56
กระทรวงแรงงาน	85.60	87.00	56.00	80.00	80.00	77.72
กระทรวงวัฒนธรรม	76.25	86.88	6.25	85.00	37.50	58.38
กระทรวงวิทยาศาสตร์และเทคโนโลยี	69.43	60.36	3.57	72.86	0.00	41.24
กระทรวงศึกษาธิการ	69.36	80.45	17.27	59.09	27.27	50.69
กระทรวงสาธารณสุข	75.33	67.00	28.00	57.00	6.67	46.80
กระทรวงอุตสาหกรรม	80.60	63.00	35.00	50.00	20.00	49.72
หน่วยงานของรัฐสภา	65.67	48.33	8.33	53.33	0.00	35.13
หน่วยงานของศาล	65.67	30.00	0.00	40.00	33.33	33.80
หน่วยงานขององค์กรตามรัฐธรรมนูญ	78.13	79.38	10.00	86.25	12.50	53.25
ส่วนราชการไม่สังกัดนายกรัฐมนตรี กระทรวงหรือทบวง	71.00	51.67	12.22	54.44	0.00	37.87
สำนักนายกรัฐมนตรี	88.16	80.00	19.74	75.00	5.26	53.63



จากตารางที่ 3 หากพิจารณาคะแนนเฉลี่ยภาพรวมของรายการกระทรวงแล้ว ผลการสำรวจพบว่า กระทรวงแรงงาน กระทรวงเกษตรและสหกรณ์ และกระทรวงเทคโนโลยีสารสนเทศและการสื่อสาร มีคะแนนเฉลี่ยสูงสุด 3 อันดับแรก คิดเป็นร้อยละ 77.72, 62.69 และ 62.47 ตามลำดับ แสดงดังรูปที่ 3



รูปที่ 3 ผลการสำรวจเว็บไซต์ของหน่วยงานภาครัฐในภาพรวมรายการกระทรวง



จากการสำรวจเว็บไซต์ของหน่วยงานภาครัฐในภาพรวมรายกระทรวง จำแนกตามระดับการ พัฒนาการให้บริการของเว็บไซต์หน่วยงานราชการแต่ละหน่วยงาน ดังตารางที่ 4

ตารางที่ 4 ผลการสำรวจเว็บไซต์ของหน่วยงานภาครัฐ จำแนกตามระดับการพัฒนารให้บริการ

หน่วยงาน	Emerging Information	Enhance Information	Transaction Information	Connected Information	Intelligence
กระทรวงกลาโหม	55.75	41.88	0.00	-	0.00
กระทรวงการคลัง	82.08	90.40	47.20	-	9.60
กระทรวงการต่างประเทศ	49.33	44.44	6.67	-	6.67
กระทรวงการท่องเที่ยวและกีฬา	75.83	77.50	20.00	-	10.00
กระทรวงการพัฒนาสังคมและความมั่นคงของมนุษย์	74.78	64.44	14.44	-	6.67
กระทรวงเกษตรและสหกรณ์	79.65	79.12	46.47	-	11.76
กระทรวงคมนาคม	78.90	81.75	41.00	-	6.50
กระทรวงทรัพยากรธรรมชาติและสิ่งแวดล้อม	79.76	93.82	35.88	-	4.71
กระทรวงเทคโนโลยีสารสนเทศและการสื่อสาร	86.22	98.33	38.89	-	0.00
กระทรวงพลังงาน	80.78	86.67	20.00	-	0.00
กระทรวงพาณิชย์	73.25	82.92	45.00	-	0.00
กระทรวงมหาดไทย	81.50	82.08	56.67	-	2.50
กระทรวงยุติธรรม	80.80	75.50	48.00	-	3.00
กระทรวงแรงงาน	85.60	87.00	92.00	-	20.00
กระทรวงวัฒนธรรม	76.25	86.88	12.50	-	0.00
กระทรวงวิทยาศาสตร์และเทคโนโลยี	69.43	60.36	7.14	-	0.00
กระทรวงศึกษาธิการ	69.36	80.45	29.09	-	5.45
กระทรวงสาธารณสุข	75.33	67.00	50.00	-	6.00
กระทรวงอุตสาหกรรม	80.60	63.00	64.00	-	6.00
หน่วยงานของรัฐสภา	65.67	48.33	16.67	-	0.00
หน่วยงานของศาล	65.67	30.00	0.00	-	0.00
หน่วยงานขององค์กรตามรัฐธรรมนูญ	78.13	79.38	20.00	-	0.00
ส่วนราชการไม่สังกัดนายกรัฐมนตรีกระทรวงหรือทบวง	71.00	51.67	21.11	-	3.33
สำนักนายกรัฐมนตรี	88.16	80.00	33.68	-	5.79

หมายเหตุ: ระดับการพัฒนารให้บริการผ่านเว็บไซต์ในระดับ Connected Information Services นั้น ไม่อยู่ในขอบเขตการตรวจประเมินครั้งนี้ เนื่องจากไม่สามารถทำการตรวจประเมินโดยผู้ให้บริการเว็บไซต์ได้



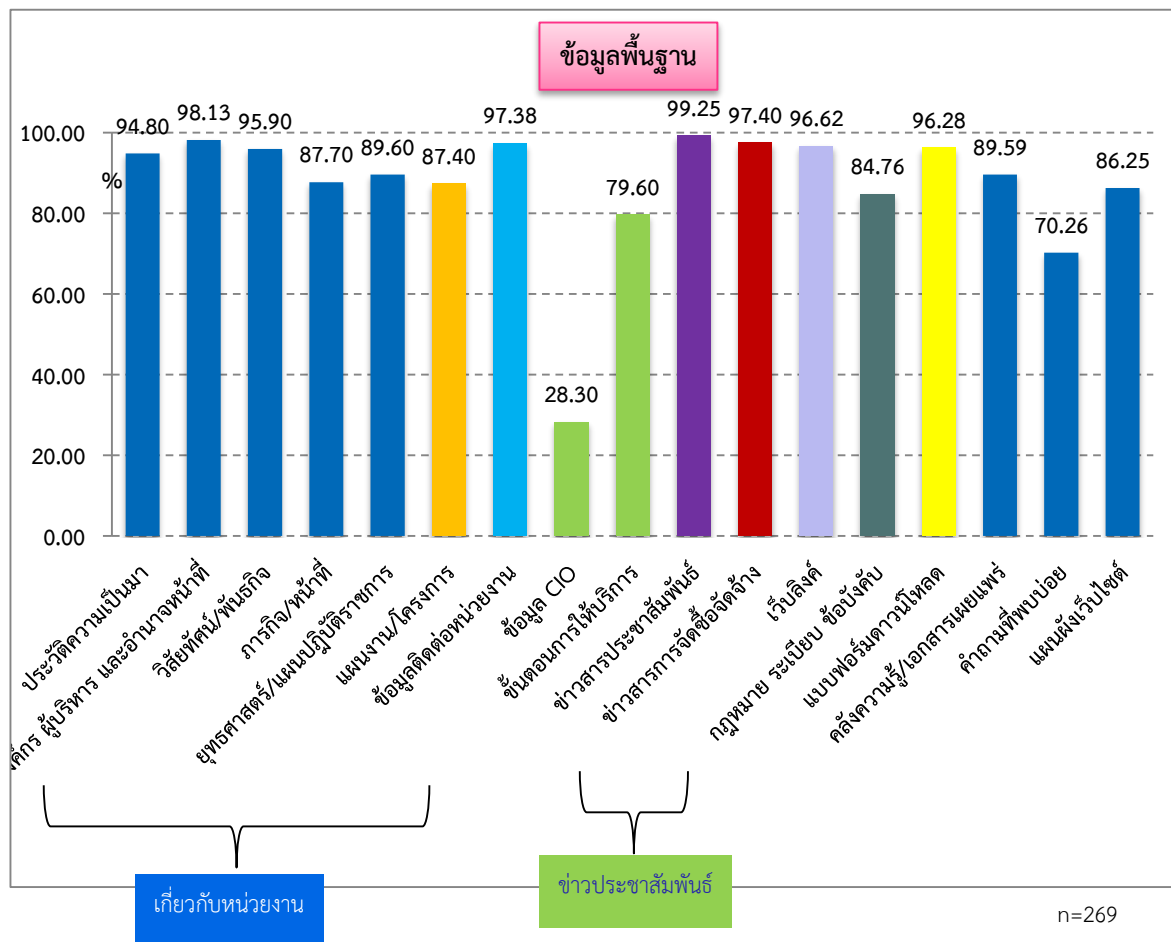
#### 5.4 การสำรวจเว็บไซต์ของหน่วยงานภาครัฐในภาพรวม จำแนกตามเนื้อหาเว็บไซต์ (Content)

การสำรวจเว็บไซต์ของหน่วยงานภาครัฐในภาพรวม จำแนกตามเนื้อหาเว็บไซต์ (Content) เพื่อให้บริการประชาชน ธุรกิจเอกชน ตลอดจนหน่วยงานภาครัฐ แบ่งออกเป็น 4 ส่วน ดังนี้

- 1) ข้อมูลพื้นฐาน เพื่อเผยแพร่ข้อมูล ตลอดจนบริการของหน่วยงาน
- 2) การสร้างปฏิสัมพันธ์กับผู้ใช้บริการ
- 3) การให้บริการในรูปแบบอิเล็กทรอนิกส์ (e-Service) และเรียนรู้พฤติกรรมของผู้ใช้บริการ
- 4) คุณลักษณะที่ควรมี (Recommended Features)

##### 5.4.1 ข้อมูลพื้นฐาน

ผลการสำรวจเว็บไซต์ของหน่วยงานภาครัฐในภาพรวม พบว่า หน่วยงานภาครัฐส่วนใหญ่ มากกว่า 90% มีการเผยแพร่ข้อมูลพื้นฐานในส่วนของคุณภาพเกี่ยวกับหน่วยงาน ข่าวประชาสัมพันธ์ เว็บไซต์ และแบบฟอร์มดาวน์โหลด และพบว่าข้อมูลที่เกี่ยวข้องกับผู้บริหารเทคโนโลยีสารสนเทศระดับสูง (CIO) ยังมีหน่วยงานเผยแพร่ข้อมูลที่คิดเป็น 28.30% แสดงดังรูปที่ 4



รูปที่ 4 ภาพรวมการเผยแพร่ข้อมูลพื้นฐานผ่านเว็บไซต์ของหน่วยงานภาครัฐ

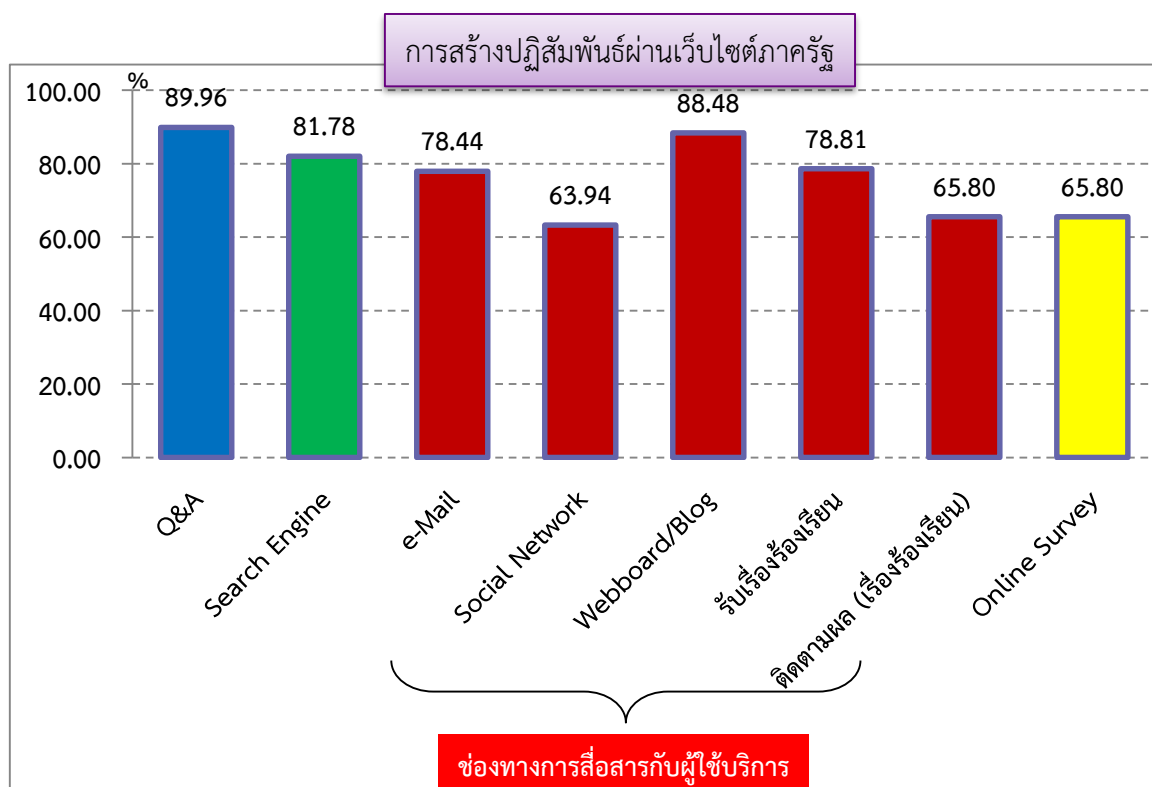




#### 5.4.2 การสร้างปฏิสัมพันธ์



ผลการสำรวจเว็บไซต์ของหน่วยงานภาครัฐในภาพรวม พบว่า หน่วยงานภาครัฐส่วนใหญ่มีการสร้างปฏิสัมพันธ์กับผู้ใช้บริการผ่านเว็บไซต์ภาครัฐ คิดเป็นดังนี้ 89.96% มีช่องทางในการถาม-ตอบ 88.48% มีช่องทางในการสื่อสารกับผู้ใช้บริการผ่าน Web board/Blog 81.78% มีช่องทางในการสืบค้นข้อมูล และ 78.81% มีช่องทางการรับเรื่องร้องเรียน แสดงดังรูปที่ 5

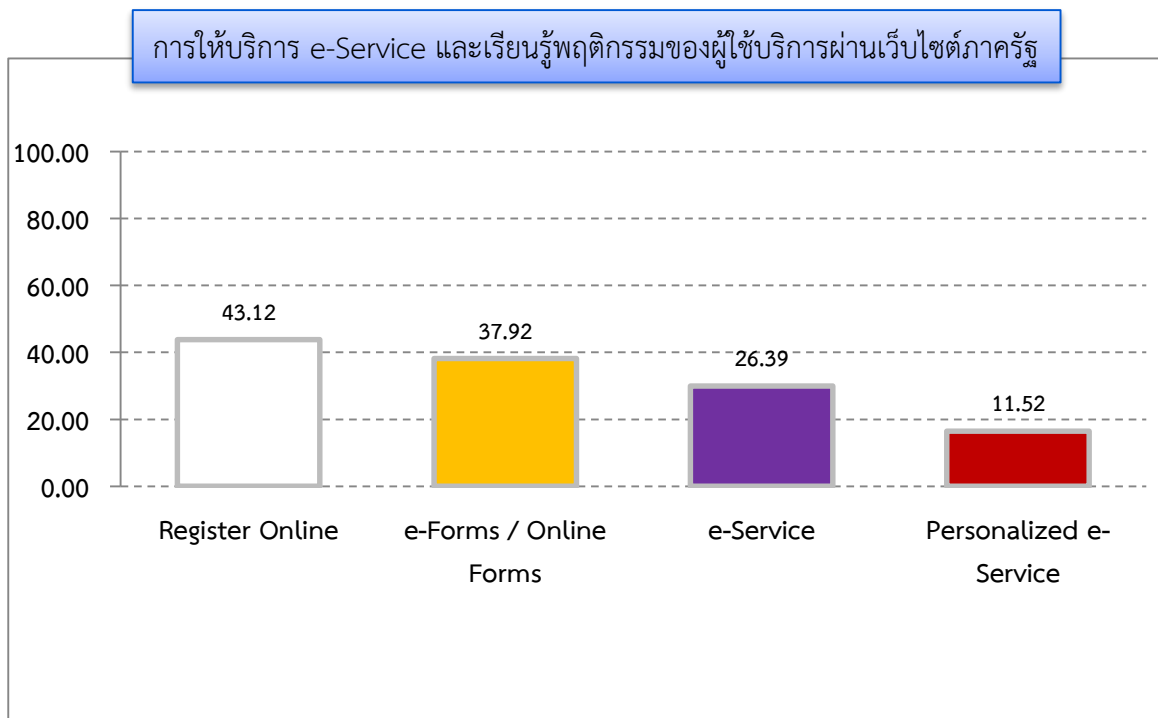


รูปที่ 5 ภาพรวมการสร้างปฏิสัมพันธ์ผ่านเว็บไซต์ของหน่วยงานภาครัฐ



### 5.4.3 การให้บริการในรูปแบบอิเล็กทรอนิกส์ (e-Service) และเรียนรู้พฤติกรรมของผู้ใช้บริการ

ผลการสำรวจเว็บไซต์ของหน่วยงานภาครัฐในภาพรวม พบว่า หน่วยงานภาครัฐ 43.12% มีการให้บริการลงทะเบียนออนไลน์ 37.92% มีการให้บริการแบบฟอร์มออนไลน์ 26.39% มีการให้บริการในรูปแบบอิเล็กทรอนิกส์ (e-Service) และ 11.52% สามารถเรียนรู้พฤติกรรมของผู้ใช้บริการและมีบริการส่งข้อมูลให้ผู้ใช้บริการเป็นรายบุคคลสำหรับผู้ลงทะเบียนได้ แสดงดังรูปที่ 6



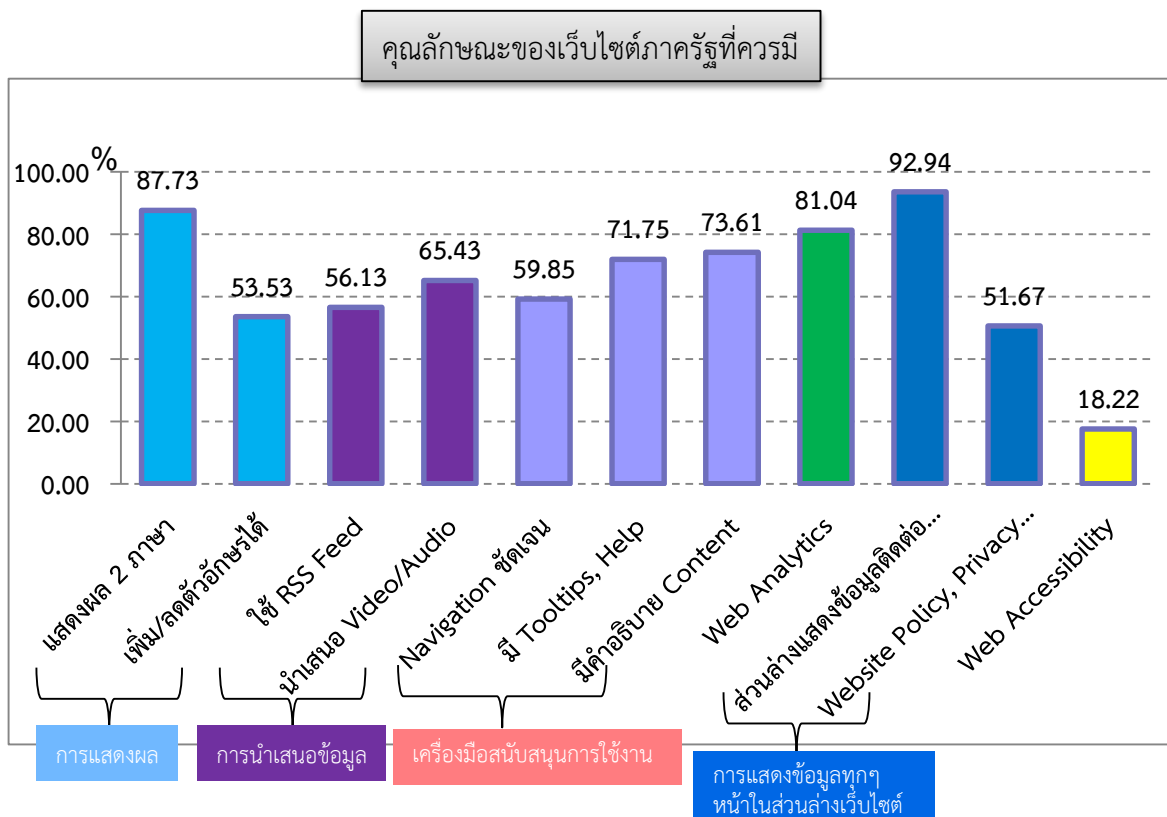
รูปที่ 6 ภาพรวมการให้บริการ e-Service และเรียนรู้พฤติกรรมของผู้ใช้บริการผ่านเว็บไซต์ภาครัฐ



#### 5.4.4 คุณลักษณะของเว็บไซต์ภาครัฐที่ควรมี




ผลการสำรวจเว็บไซต์ของหน่วยงานภาครัฐในภาพรวม พบว่า หน่วยงานภาครัฐ 92.94% มีการแสดงผลข้อมูลติดต่อหน่วยงานในส่วนล่างของเว็บไซต์ 87.73% มีการแสดงผลได้ 2 ภาษา คือภาษาไทยและภาษาอังกฤษ และ 81.04% มีเครื่องมือเก็บข้อมูลการเยี่ยมชมเว็บไซต์ของผู้ใช้บริการ (Web Analytic) แสดงดังรูปที่ 7



รูปที่ 7 ภาพรวมคุณลักษณะของเว็บไซต์ภาครัฐที่ควรมี





A teal-colored ribbon graphic with a 3D effect, featuring a central horizontal band and two triangular ends pointing outwards.

ภาคผนวก ก  
เกณฑ์การตรวจประเมิน

การกำหนดเกณฑ์การให้คะแนนเว็บไซต์ภาครัฐนั้น จะประเมินตามองค์ประกอบของเนื้อหา (Content) การให้บริการ (Service) คุณลักษณะของเว็บไซต์ที่ควรมี (Recommended Features) และจำแนกตามระดับการพัฒนาการให้บริการ โดยแต่ละระดับจะมีคะแนนเต็ม 100 คะแนน (เกณฑ์การให้คะแนน คือ มี = 1 คะแนน ไม่มี = 0 คะแนน) และใช้วิธีการกำหนดค่าน้ำหนักโดยพิจารณาจากความสำคัญของเนื้อหา (Content) แต่ละระดับ หากเนื้อหารายการใดมีแล้วจะช่วยให้เพิ่มประสิทธิภาพ หรือการให้บริการของเว็บไซต์ภาครัฐได้ จะให้น้ำหนักมากกว่ารายการที่มีความสำคัญรองลงมา โดยการประเมินจะแบ่งออกเป็น 2 ส่วน แต่ละส่วนประกอบด้วยหัวข้อย่อย ดังนี้

ตารางที่ 1 ค่าน้ำหนักความสำคัญของเนื้อหา (Content) แต่ละระดับ

ประเภทบริการ	รายการหลัก	รายการย่อย	คำอธิบาย	น้ำหนัก ความสำคัญ
<b>ข้อมูลพื้นฐาน</b>				<b>100</b>
<b>Emerging Information Services</b>	เกี่ยวกับหน่วยงาน	ประวัติความเป็นมา	มีประวัติความเป็นมา	3
		โครงสร้างองค์กร ผู้บริหาร อำนาจหน้าที่	มีโครงสร้างองค์กร ผู้บริหาร อำนาจหน้าที่	3
		วิสัยทัศน์ พันธกิจ	มีวิสัยทัศน์ พันธกิจ	3
		ภารกิจและหน้าที่รับผิดชอบของหน่วยงาน	มีภารกิจและหน้าที่รับผิดชอบของหน่วยงาน	3
		ยุทธศาสตร์ แผนปฏิบัติราชการ	มียุทธศาสตร์ แผนปฏิบัติราชการ	3
		แผนงาน/โครงการ และงบประมาณรายจ่ายประจำปี	แผนงาน/โครงการ และงบประมาณรายจ่ายประจำปี	3
		คำรับรองและรายงานผลการปฏิบัติราชการ	มีคำรับรองและรายงานผลการปฏิบัติราชการ	3
		ข้อมูลการติดต่อ เช่น ที่อยู่ เบอร์โทรศัพท์ โทรสาร และแผนที่ตั้ง	ข้อมูลการติดต่อ เช่น ที่อยู่ เบอร์โทรศัพท์ โทรสาร และแผนที่ตั้ง	3
		e-Mail ของบุคคลภายในองค์กรที่รับผิดชอบข้อมูลขององค์กร	มี e-Mail ของบุคคลภายในองค์กรที่รับผิดชอบข้อมูลขององค์กร	3
	เกี่ยวกับซีไอโอ	ชื่อ-นามสกุล / ตำแหน่ง	มีชื่อ-นามสกุล / ตำแหน่ง	3
		ข้อมูลการติดต่อ	มีที่อยู่ เบอร์โทรศัพท์ โทรสาร และ e-Mail ของซีไอโอ	3
		วิสัยทัศน์และนโยบายต่างๆ	ได้แก่ นโยบายการบริหารจัดการด้าน ICT, นโยบายและมาตรฐานการรักษาความปลอดภัยด้าน ICT เป็นต้น	3
		ข่าวสารจากซีไอโอ	มีข่าวสารจากซีไอโอ	3
		การบริหารงานด้าน ICT	มียุทธศาสตร์, แผนแม่บท ICT และแผนปฏิบัติการ ICT ของหน่วยงาน	3
		ปฏิทินกิจกรรมซีไอโอ	มีปฏิทินกิจกรรมของซีไอโอ	3
	ข่าวประชาสัมพันธ์	ข่าวสารประชาสัมพันธ์ทั่วไป	มีข่าวสารประชาสัมพันธ์ทั่วไป	5
		ข่าวสารและประกาศของหน่วยงาน	เช่น ประกาศรับสมัครงาน การจัดซื้อจัดจ้าง การจัดฝึกอบรม เป็นต้น	5
		ปฏิทินกิจกรรมของหน่วยงาน	มีปฏิทินกิจกรรมต่างๆ ของหน่วยงาน	3
	เว็บลิงค์ (Web link)	ส่วนงานภายใน	มีการลิงค์ไปยังหน่วยงานภายใน หรือภายใต้สังกัด	3
		หน่วยงานภายนอกที่เกี่ยวข้องโดยตรง	มีการลิงค์ไปยังเว็บไซต์ที่มีการกิจที่เกี่ยวข้องกับหน่วยงาน	3
เว็บไซต์อื่นๆ ที่น่าสนใจ		มีการลิงค์ไปยังเว็บไซต์อื่นๆ	3	



ประเภทบริการ	รายการหลัก	รายการย่อย	คำอธิบาย	น้ำหนัก ความสำคัญ	
	กฎระเบียบ ข้อบังคับ	-	มีการนำเสนอกฎหมาย พระราชบัญญัติ พระราชกฤษฎีกา กฎกระทรวง ประกาศ ระเบียบ มาตรฐาน คู่มือ แนวปฏิบัติ และมติ คณะรัฐมนตรีที่เกี่ยวข้องของหน่วยงาน	5	
	ข้อมูลการบริการ	-	แสดงข้อมูลการบริการตามภารกิจของหน่วยงาน พร้อมคำอธิบาย ขั้นตอนบริการ โดยจะแสดงขั้นตอนการให้บริการต่างๆ แก่ ประชาชน ทั้งนี้ควรระบุระยะเวลาในแต่ละขั้นตอนของการ ให้บริการนั้นๆ	3	
	แบบฟอร์มที่ดาวน์โหลดได้ (Download Forms)	-	ส่วนที่ให้บริการประชาชนสำหรับ Download แบบฟอร์มต่างๆ ของหน่วยงาน	5	
	คลังความรู้	-	เช่น ผลงานวิจัย บทความ กรณียุติศึกษา ข้อมูลสถิติต่างๆ ข้อมูล GIS และ e-Book เป็นต้น ตลอดจนต้องมีอ้างอิงถึงแหล่งที่มา (Reference) และวัน เวลา กำกับเพื่อประโยชน์ในการนำข้อมูลไป ใช้ต่อ	10	
	คำถามที่พบบ่อย (FAQ)	-	เป็นส่วนที่แสดงคำถาม และคำตอบที่มีผู้นิยมสอบถาม	5	
	ผังเว็บไซต์ (Sitemap)	-	มีการนำเสนอผังเว็บไซต์ของหน่วยงาน	5	
<b>การสร้างปฏิสัมพันธ์กับผู้ใช้บริการ</b>				<b>100</b>	
Enhance Information Services	ถาม – ตอบ (Q & A)	-	ส่วนที่ผู้ใช้บริการสามารถสอบถามข้อมูล/ข้อสงสัย ข้อเสนอแนะ ต่างๆ มายังหน่วยงาน	15	
	ระบบสืบค้นข้อมูล (Search Engine)	-	มี Search engine ที่สามารถค้นหาข้อมูลทั่วไป และข้อมูลภายใน หน่วยงานได้	20	
	ช่องทางการสื่อสารกับผู้ใช้บริการ	-	-	ช่องทางแจ้งข่าว หรือแจ้งเตือนผู้ใช้ เช่น SMS, e-Mail เป็นต้น	5
		-	-	ช่องทางการติดต่อหน่วยงานในรูปแบบ Social Network เช่น Facebook, Twitter เป็นต้น	10
		-	-	ช่องทางแสดงความคิดเห็น หรือข้อเสนอแนะ เช่น Web board, Blog เป็นต้น	5
		-	-	ช่องทางรับการแจ้งเรื่องร้องเรียน	15
	-	-	สามารถติดตามสถานะเรื่องร้องเรียนได้	15	
แบบสำรวจออนไลน์ (Online Survey)	-	เช่น การสำรวจความพึงพอใจการใช้บริการเว็บไซต์ การสำรวจความคิดเห็นของประชาชน (Online Poll) และการออกเสียงลงคะแนนต่างๆ (Online Voting) เป็นต้น	15		
<b>การให้บริการในรูปแบบอิเล็กทรอนิกส์ (e-Service)</b>				<b>100</b>	
Transaction Information Services	การลงทะเบียนออนไลน์ (Register Online)	Login Form	มีแบบฟอร์มสำหรับบันทึกชื่อผู้ใช้และรหัสผ่านก่อนเข้าใช้งานระบบ ซึ่งเป็นกระบวนการตรวจสอบและยืนยันตัวตนผู้ใช้งาน	5	
		Check user name/password	มีระบบแจ้งเตือนกรณีชื่อผู้ใช้ หรือรหัสผ่านไม่ถูกต้อง โดยแจ้งเตือนผ่าน e-Mail หรือโทรศัพท์มือถือ	5	
		ระบบจัดการกรณีลืมรหัสผ่าน	มีระบบที่จัดการเพื่อส่งรหัสผ่านมาให้อีกครั้งได้ผ่านทาง e-Mail หรือโทรศัพท์มือถือ	5	
	e-Forms / Online Forms	-	มีส่วนที่ให้บริการบันทึกข้อมูลลงในแบบฟอร์มต่างๆ บนหน้าเว็บไซต์ โดยไม่ต้อง Download เอกสาร และสามารถพิมพ์เอกสารหรือ บันทึกข้อมูลในรูปแบบของแบบฟอร์มอิเล็กทรอนิกส์ได้	15	
	การบริการออนไลน์ (e-Service)	ระบบให้บริการในรูปแบบอิเล็กทรอนิกส์ตามภารกิจของหน่วยงาน	มีจำนวนของการให้บริการออนไลน์ อย่างน้อย 1 รายการ	20	
Intelligence	การให้บริการเฉพาะบุคคล (Personalized e-Services) ในลักษณะที่ผู้ใช้บริการสามารถ	-	มีบริการส่งข้อมูลให้ผู้ใช้บริการเป็นรายบุคคลสำหรับ ผู้ลงทะเบียน	15	
		-	ผู้ใช้บริการสามารถกำหนดรูปแบบข้อมูลที่ต้องการ และจัดอันดับ เนื้อหาที่สนใจได้	15	
		-	มีการปรับปรุงเพิ่มข้อมูลของผู้ลงทะเบียนแบบอัตโนมัติ ตาม พฤติกรรมของผู้ใช้บริการ	10	



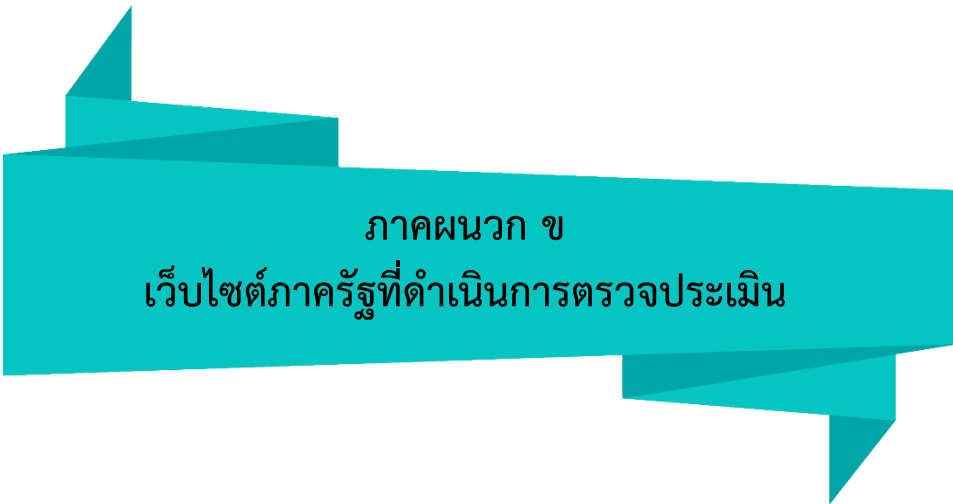
ประเภทบริการ	รายการหลัก	รายการย่อย	คำอธิบาย	น้ำหนัก ความสำคัญ
	กำหนดรูปแบบ ส่วนตัวในการใช้ บริการเว็บไซต์ได้	-	เว็บไซต์สามารถนำเสนอหัวข้อข่าว/ข้อมูล/บริการ ที่ผู้ใช้บริการเข้ามาใช้งานครั้งล่าสุดได้ (Last Visited)	10
		-	มีการปรับปรุงการให้บริการของหน่วยงานผ่านทางเว็บไซต์ จากการวิเคราะห์พฤติกรรมของผู้ใช้บริการ	-
		-	มีระบบรายงานที่มีการเปลี่ยนแปลงไปตามข้อมูลที่ได้จากพฤติกรรมของผู้ใช้บริการ และสามารถปรับเปลี่ยนรูปแบบรายงานได้ตามความต้องการ (Dynamic Report)	-
<b>การบูรณาการเชื่อมโยงข้อมูลระหว่างหน่วยงานภาครัฐ (Government Data Exchange)</b>				-
Connected Information Services	Government Data Exchange	แอปพลิเคชันที่เรียกใช้ บริการจากแอปพลิเคชันของหน่วยงานอื่นๆ	มีแอปพลิเคชันที่เรียกใช้บริการจากแอปพลิเคชันของหน่วยงานอื่นๆ	-
		แอปพลิเคชันให้บริการกับแอปพลิเคชันภายในหน่วยงาน	มีแอปพลิเคชันให้บริการกับแอปพลิเคชันภายในหน่วยงาน	-
		แอปพลิเคชันให้บริการกับแอปพลิเคชันของหน่วยงานอื่นๆ	มีแอปพลิเคชันให้บริการกับแอปพลิเคชันของหน่วยงานอื่นๆ	-
	Single sign-on	-	มีการให้บริการระบบอิเล็กทรอนิกส์ต่างๆ ด้วยการล็อกอิน เข้าสู่ระบบ โดยใช้ Username, Password เพียงครั้งเดียว ก็สามารถใช้งานได้ทุกระบบ	-
<b>การรักษาความมั่นคงปลอดภัยสารสนเทศ (Information Security)</b>				-
	มีการตรวจสอบข้อมูลที่ใช้งานบันทึกในแบบฟอร์มก่อนส่งข้อมูล	-	มีการตรวจสอบความถูกต้อง ครบถ้วนของข้อมูล รวมทั้งเงื่อนไขที่เป็นของข้อมูลที่ใช้งานบันทึกในแบบฟอร์มก่อนส่งข้อมูล	-
	การรักษาความปลอดภัยของข้อมูล	-	มีการเข้ารหัสข้อมูล (Encryption) เพื่อเพิ่มความปลอดภัย ในการสื่อสารหรือส่งข้อมูลผ่านเครือข่ายอินเทอร์เน็ต เช่น การใช้ Secure Sockets Layer (SSL) (https) เป็นต้น	-
	มีการใช้เทคโนโลยีในการยืนยันตัวตนที่เหมาะสม	-	มีการใช้เทคโนโลยีในการยืนยันตัวตนที่เหมาะสม เช่น การใช้ Digital Signature	-
<b>คุณลักษณะที่ควรมี (Recommended Features)</b>				100
การแสดงผล		ภาษา	มีการนำเสนอเว็บไซต์ได้อย่างน้อย 2 ภาษา คือ ภาษาไทย และภาษาอังกฤษ	20
		ขนาดตัวอักษร	สามารถเพิ่มหรือลดขนาดตัวอักษรได้	5
การนำเสนอข้อมูล		Really Simple Syndication (RSS)	มีการใช้งาน Really Simple Syndication (RSS)	10
		การนำเสนอเนื้อหา	มีการนำเสนอเนื้อหาในรูปแบบของเสียง และวิดีโอ	5
เครื่องมือสนับสนุนการใช้งาน		มีระบบ Navigation	มีการจัดทำและแสดงเส้นทาง การเข้าถึงข้อมูล (Navigation) ที่ชัดเจน ง่ายต่อการเข้าใจ	5
		เครื่องมือแนะนำการใช้งาน (Help)	ได้แก่ Tool tips, Pop-up, Help เป็นต้น	5
		คำแนะนำเว็บไซต์	มีคำแนะนำเว็บไซต์ หรือคำอธิบาย Content ต่างๆ ของเว็บไซต์ เพื่อแนะนำการใช้งานเว็บไซต์แก่ประชาชน	5
เครื่องมือสำหรับเก็บข้อมูลการเยี่ยมชมเว็บไซต์ (Web Analytic)		-	มีเครื่องมือสำหรับเก็บข้อมูล การเยี่ยมชมเว็บไซต์ของผู้ใช้บริการ เช่น จำนวนครั้ง จำนวนหน้า ความสนใจ ระยะเวลา เป็นต้น ทั้งนี้ เพื่อให้หน่วยงานมีข้อมูลในการวิเคราะห์พฤติกรรม การเยี่ยมชมเว็บไซต์ (Web Behavior)	15
ทุกๆ หน้ามีการแสดงข้อมูลต่างๆ		เมนูหลักในรูปแบบข้อความ	มีเมนูหลักในรูปแบบข้อความ	5
		ข้อมูลติดต่อหน่วยงาน	ได้แก่ ที่อยู่ เบอร์โทรศัพท์ และที่อยู่ไปรษณีย์อิเล็กทรอนิกส์	5





ประเภทบริการ	รายการหลัก	รายการย่อย	คำอธิบาย	น้ำหนัก ความสำคัญ
	ในส่วนล่างของ เว็บไซต์	เส้นเชื่อมกลับไปยังหน้า หลักของเว็บไซต์	มีเส้นเชื่อมกลับไปยังหน้าหลักของเว็บไซต์	5
		คำสงวนลิขสิทธิ์ (Copyright)	แสดงคำแถลงการณ์สงวนลิขสิทธิ์	5
		การปฏิเสธความรับผิด (Disclaimer)	แสดงการปฏิเสธความรับผิด (Disclaimer)	5
		การประกาศนโยบาย	มีการประกาศนโยบาย เช่น Website Policy, Privacy Policy, Security Policy	5
<b>Web Accessibility</b>				<b>100</b>
	เว็บไซต์ที่ทุกคน เข้าถึงได้ (Web Accessibility) ตามข้อกำหนดของ W3C	เป็นเว็บไซต์ที่ทุกคน เข้าถึงได้ (Web Accessibility) ใน ระดับ เอ (A)	การตรวจประเมินเป็นเว็บไซต์ที่ทุกคนเข้าถึงได้ (Web Accessibility) ตามข้อกำหนดของ W3C	100

หมายเหตุ : การตรวจประเมินเป็นเว็บไซต์ที่ทุกคนเข้าถึงได้ (Web Accessibility) ตามข้อกำหนดของ W3C จะตรวจโดยใช้ Application ของ Achecker <http://achecker.ca/checker/index.php>)

A teal-colored ribbon graphic with a 3D effect, featuring a central horizontal band and two triangular ends pointing outwards.

ภาคผนวก ข  
เว็บไซต์ภาครัฐที่ดำเนินการตรวจประเมิน

เว็บไซต์ภาครัฐที่ดำเนินการตรวจประเมิน จะเป็นเว็บไซต์ของหน่วยงานภาครัฐ ที่ให้บริการในปัจจุบัน จำนวนทั้งสิ้น 269 เว็บไซต์ ซึ่งจำแนกเป็น หน่วยงานในระดับกระทรวง กรม องค์กรอิสระ องค์กรมหาชน รัฐวิสาหกิจ และหน่วยงานในกำกับของรัฐ ดังตารางที่ ข-1

ตารางที่ ข-1 เว็บไซต์หน่วยงานภาครัฐที่ทำการตรวจประเมิน

หน่วยงาน	เว็บไซต์
กระทรวง กรม	
สำนักนายกรัฐมนตรี	<a href="http://www.thaigov.go.th">http://www.thaigov.go.th</a>
สำนักงานปลัดสำนักนายกรัฐมนตรี	<a href="http://www.egov.go.th">http://www.egov.go.th</a> , <a href="http://www.opm.go.th">www.opm.go.th</a>
- กรมประชาสัมพันธ์	<a href="http://www.prd.go.th">http://www.prd.go.th</a>
- สำนักงานคณะกรรมการคุ้มครองผู้บริโภค	<a href="http://www.ocpb.go.th">http://www.ocpb.go.th</a>
สำนักเลขาธิการนายกรัฐมนตรี	<a href="http://www.spm.thaigov.go.th">http://www.spm.thaigov.go.th</a>
สำนักเลขาธิการคณะรัฐมนตรี	<a href="http://www.cabinet.thaigov.go.th">http://www.cabinet.thaigov.go.th</a>
สำนักงานข่าวกรองแห่งชาติ	<a href="http://www.nia.go.th">http://www.nia.go.th</a>
สำนักงบประมาณ	<a href="http://www.bb.go.th">http://www.bb.go.th</a> , <a href="http://www.bbweb">bbweb</a>
สำนักงานสภาพัฒนาการเศรษฐกิจ	<a href="http://www.nsc.go.th">http://www.nsc.go.th</a>
สำนักงานคณะกรรมการกฤษฎีกา	<a href="http://www.krisdika.go.th">http://www.krisdika.go.th</a> , <a href="http://www.wps/portal/general">wps/portal/general</a>
สำนักงานคณะกรรมการข้าราชการพลเรือน	<a href="http://www.ocsc.go.th">http://www.ocsc.go.th</a>
สำนักงานคณะกรรมการพัฒนาระบบราชการ (ก.พ.ร.)	<a href="http://www.opdc.go.th">http://www.opdc.go.th</a>
สำนักงานคณะกรรมการพัฒนาเศรษฐกิจและสังคมแห่งชาติ	<a href="http://www.nesdb.go.th">http://www.nesdb.go.th</a>
กระทรวงกลาโหม	<a href="http://www.mod.go.th/home.html">http://www.mod.go.th/home.html</a>
สำนักงานปลัดกระทรวงกลาโหม	<a href="http://www.opsd.mod.go.th">http://www.opsd.mod.go.th</a>
กรมราชองครักษ์	<a href="http://www.radc.go.th">http://www.radc.go.th</a>
กองบัญชาการกองทัพไทย	<a href="http://www.rtarf.mi.th">http://www.rtarf.mi.th</a>
กองทัพบก	<a href="http://www.rta.mi.th">http://www.rta.mi.th</a>
กองทัพอากาศ	<a href="http://www.rtaf.mi.th">http://www.rtaf.mi.th</a>
กระทรวงการคลัง	<a href="http://www.mof.go.th">http://www.mof.go.th</a>
สำนักงานปลัดกระทรวงการคลัง	<a href="http://www.palad.mof.go.th">http://www.palad.mof.go.th</a>
กรมธนารักษ์	<a href="http://www.treasury.go.th">http://www.treasury.go.th</a>
กรมบัญชีกลาง	<a href="http://www.cgd.go.th">http://www.cgd.go.th</a>
กรมศุลกากร	<a href="http://www.customs.go.th">http://www.customs.go.th</a>
กรมสรรพสามิต	<a href="http://www.exise.go.th">http://www.exise.go.th</a>
กรมสรรพากร	<a href="http://www.rd.go.th">http://www.rd.go.th</a>
สำนักงานคณะกรรมการนโยบายรัฐวิสาหกิจ	<a href="http://www.sepo.go.th">http://www.sepo.go.th</a>
สำนักงานบริหารหนี้สาธารณะ	<a href="http://www.pdmo.go.th">http://www.pdmo.go.th</a>
สำนักงานเศรษฐกิจการคลัง	<a href="http://www.fpo.go.th">http://www.fpo.go.th</a>
กระทรวงการต่างประเทศ	<a href="http://www.mfa.go.th">http://www.mfa.go.th</a>
สำนักงานปลัดกระทรวงการต่างประเทศ	<a href="http://www.mfa.go.th">http://www.mfa.go.th</a>
กรมการกงสุล	<a href="http://www.consular.go.th">http://www.consular.go.th</a>
กรมยุโรป	<a href="http://www.europetouch.in.th">http://www.europetouch.in.th</a>
กรมเศรษฐกิจระหว่างประเทศ	<a href="http://www.mfa.go.th">http://www.mfa.go.th</a>
กรมอเมริกาและแปซิฟิกใต้	<a href="http://www.aspa.mfa.go.th">http://www.aspa.mfa.go.th</a>
กรมอาเซียน	<a href="http://www.mfa.go.th">http://www.mfa.go.th</a>
กรมเอเชียตะวันออก	<a href="http://www.eastasiawatch.in.th">http://www.eastasiawatch.in.th</a>

หน่วยงาน	เว็บไซต์
กรมเอเชียใต้ ตะวันออกกลางและแอฟริกา	<a href="http://sameaf.mfa.go.th/th/">http://sameaf.mfa.go.th/th/</a>
สำนักงานความร่วมมือเพื่อการพัฒนาระหว่างประเทศ	<a href="http://www.tica.thaigov.net">http://www.tica.thaigov.net</a>
กระทรวงการท่องเที่ยวและกีฬา	<a href="http://www.mots.go.th">http://www.mots.go.th</a>
สำนักงานปลัดกระทรวงการท่องเที่ยวและกีฬา	<a href="http://www.secretary.mots.go.th">http://www.secretary.mots.go.th</a>
กรมพลศึกษา	<a href="http://www.dpe.go.th">http://www.dpe.go.th</a>
กรมการท่องเที่ยว	<a href="http://www.tourism.go.th">http://www.tourism.go.th</a>
การกีฬาแห่งประเทศไทย	<a href="http://www.sat.or.th">http://www.sat.or.th</a>
กองบังคับการตำรวจท่องเที่ยว	<a href="http://www.touristpolice.go.th">http://www.touristpolice.go.th</a>
กระทรวงการพัฒนาสังคมและความมั่นคงของมนุษย์	<a href="http://www.m_society.go.th">http://www.m_society.go.th</a>
สำนักงานปลัดกระทรวงพัฒนาสังคมและความมั่นคงของมนุษย์	<a href="http://www.m-society.go.th/">http://www.m-society.go.th/</a>
กรมพัฒนาสังคมและสวัสดิการ	<a href="http://www.dsdw.go.th">http://www.dsdw.go.th</a>
กรมกิจการเด็กและเยาวชน	<a href="http://opp.go.th/webnew/main/">http://opp.go.th/webnew/main/</a>
กรมกิจการผู้สูงอายุ	<a href="http://opp.go.th/webnew/older/">http://opp.go.th/webnew/older/</a>
สำนักงานกิจการสตรีและสถาบันครอบครัว	<a href="http://www.owf.go.th">http://www.owf.go.th</a>
สำนักงานส่งเสริมสวัสดิภาพและพิทักษ์เด็กเยาวชน ผู้ด้อยโอกาสและผู้สูงอายุ	<a href="http://www.opp.go.th">http://www.opp.go.th</a>
สำนักงานส่งเสริมและพัฒนาคุณภาพชีวิตคนพิการแห่งชาติ	<a href="http://www.nep.go.th">http://www.nep.go.th</a>
กระทรวงเกษตรและสหกรณ์	<a href="http://www.moac.go.th">http://www.moac.go.th</a>
สำนักงานปลัดกระทรวงเกษตรและสหกรณ์	<a href="http://www.opsmoac.go.th">http://www.opsmoac.go.th</a>
กรมชลประทาน	<a href="http://www.rid.go.th">http://www.rid.go.th</a>
กรมตรวจบัญชีสหกรณ์	<a href="http://www.cad.go.th">http://www.cad.go.th</a>
กรมประมง	<a href="http://www.fisheries.go.th">http://www.fisheries.go.th</a>
กรมปศุสัตว์	<a href="http://www.dld.go.th">http://www.dld.go.th</a>
กรมพัฒนาที่ดิน	<a href="http://www.ddd.go.th">http://www.ddd.go.th</a>
กรมวิชาการเกษตร	<a href="http://www.doa.go.th">http://www.doa.go.th</a>
กรมส่งเสริมการเกษตร	<a href="http://www.doac.go.th">http://www.doac.go.th</a>
กรมส่งเสริมสหกรณ์	<a href="http://www.cpd.go.th">http://www.cpd.go.th</a>
สำนักงานปฏิรูปที่ดินเพื่อเกษตรกรรม	<a href="http://www.alro.go.th">http://www.alro.go.th</a>
สำนักงานมาตรฐานสินค้าเกษตรและอาหารแห่งชาติ	<a href="http://www.acfs.go.th">http://www.acfs.go.th</a>
สำนักงานเศรษฐกิจทางเกษตร	<a href="http://www.oae.go.th">http://www.oae.go.th</a>
กรมการค้าข้าว	<a href="http://www.ricethailand.go.th">http://www.ricethailand.go.th</a>
กระทรวงคมนาคม	<a href="http://www.mot.go.th">http://www.mot.go.th</a>
สำนักงานปลัดกระทรวงคมนาคม	<a href="http://vigportal.mot.go.th">http://vigportal.mot.go.th</a>
กรมการขนส่งทางบก	<a href="http://www.dlt.go.th">http://www.dlt.go.th</a>
กรมเจ้าท่า	<a href="http://www.md.go.th">http://www.md.go.th</a>
กรมทางหลวง	<a href="http://www.doh.go.th">http://www.doh.go.th</a>
กรมทางหลวงชนบท	<a href="http://www.drr.go.th">http://www.drr.go.th</a>
กรมการบินพลเรือน	<a href="http://www.oriation.go.th">http://www.oriation.go.th</a>
สำนักนโยบายและแผนการขนส่งและจราจร	<a href="http://www.ofp.go.th">http://www.ofp.go.th</a>
กระทรวงทรัพยากรธรรมชาติและสิ่งแวดล้อม	<a href="http://www.mnre.go.th/main.php?filename=index">http://www.mnre.go.th/main.php?filename=index</a>
สำนักงานปลัดกระทรวงทรัพยากรธรรมชาติและสิ่งแวดล้อม	<a href="http://www.mnre.go.th">http://www.mnre.go.th</a>
กรมควบคุมมลพิษ	<a href="http://www.pcd.go.th">http://www.pcd.go.th</a>
กรมทรัพยากรทางทะเลและชายฝั่ง	<a href="http://www.dmcr2014.dmcr.go.th">http://www.dmcr2014.dmcr.go.th</a>
กรมทรัพยากรธรณี	<a href="http://www.dmr.go.th">http://www.dmr.go.th</a>



หน่วยงาน	เว็บไซต์
กรมการส่งเสริมคุณภาพสิ่งแวดล้อม	<a href="http://www.deqp.th">http://www.deqp.th</a>
กรมอุทยานแห่งชาติ สัตว์ป่าและพันธุ์พืช	<a href="http://www.dnp.go.th">http://www.dnp.go.th</a>
สำนักงานนโยบายและแผนพัฒนาทรัพยากรธรรมชาติ ฯลฯ	<a href="http://www.onep.go.th">http://www.onep.go.th</a>
กรมป่าไม้	<a href="http://www.forest.go.th">http://www.forest.go.th</a>
กรมทรัพยากรน้ำ	<a href="http://www.dwr.go.th">http://www.dwr.go.th</a>
กรมทรัพยากรน้ำบาดาล	<a href="http://www.dgr.go.th">http://www.dgr.go.th</a>
กระทรวงเทคโนโลยีสารสนเทศและการสื่อสาร	<a href="http://www.mict.go.th/view/1/home">http://www.mict.go.th/view/1/home</a>
ปลัดกระทรวงเทคโนโลยีสารสนเทศและการสื่อสาร	<a href="http://www.mieb.go.th">http://www.mieb.go.th</a>
กรมอุดมศึกษา	<a href="http://www.tmd.go.th">http://www.tmd.go.th</a>
สถิติแห่งชาติ	<a href="http://www.nso.go.th">http://www.nso.go.th</a>
ส่งเสริมอุตสาหกรรมซอฟต์แวร์แห่งชาติ	<a href="http://www.sipa.or.th">http://www.sipa.or.th</a>
กระทรวงพลังงาน	<a href="http://www.energy.go.th/">http://www.energy.go.th/</a>
ปลัดกระทรวงพลังงาน	<a href="http://www.old1.chegry.go.th">http://www.old1.chegry.go.th</a>
กรมพัฒนาพลังงานทดแทนและอนุรักษ์พลังงาน	<a href="http://www.dede.go.th">http://www.dede.go.th</a>
กรมเชื้อเพลิงธรรมชาติ	<a href="http://www.dmf.go.th">http://www.dmf.go.th</a>
กรมธุรกิจพลังงาน	<a href="http://www.doeb.go.th">http://www.doeb.go.th</a>
นโยบายและแผนพลังงาน	<a href="http://www.eppo.go.th">http://www.eppo.go.th</a>
กระทรวงพาณิชย์	<a href="http://www2.moc.go.th/main.php?filename=index_design4">http://www2.moc.go.th/main.php?filename=index_design4</a>
สำนักงานปลัดกระทรวงพาณิชย์	<a href="http://www.ops.moc.go.th">http://www.ops.moc.go.th</a>
กรมการค้าภายใน	<a href="http://www.dit.go.th">http://www.dit.go.th</a>
กรมการค้าต่างประเทศ	<a href="http://www.dft.go.th">http://www.dft.go.th</a>
การเจรจาการค้าระหว่างประเทศ	<a href="http://www.dtn.go.th">http://www.dtn.go.th</a>
กรมทรัพย์สินทางปัญญา	<a href="http://www.ipthailand.go.th">http://www.ipthailand.go.th</a>
กรมพัฒนาธุรกิจการค้า	<a href="http://www.dbd.go.th">http://www.dbd.go.th</a>
กรมส่งเสริมการส่งออก	<a href="http://www.ditp.go.th">http://www.ditp.go.th</a>
กระทรวงมหาดไทย	<a href="http://www.moi.go.th">http://www.moi.go.th</a>
สำนักงานปลัดกระทรวงมหาดไทย	<a href="http://www.moi.go.th">http://www.moi.go.th</a>
กรมการปกครอง	<a href="http://www.dopa.go.th">http://www.dopa.go.th</a>
กรมการพัฒนาชุมชน	<a href="http://www.cdd.go.th">http://www.cdd.go.th</a>
กรมที่ดิน	<a href="http://www.dol.go.th">http://www.dol.go.th</a>
กรมป้องกันและบรรเทาสาธารณภัย	<a href="http://www.disaster.go.th">http://www.disaster.go.th</a>
กรมโยธาธิการและผังเมือง	<a href="http://www.dpt.go.th">http://www.dpt.go.th</a>
การส่งเสริมการปกครองท้องถิ่น	<a href="http://www.dla.go.th">http://www.dla.go.th</a>
กระทรวงยุติธรรม	<a href="http://www.moj.go.th/th/">http://www.moj.go.th/th/</a>
สำนักงานกระทรวงยุติธรรม	<a href="http://www.moj.go.th">http://www.moj.go.th</a>
กรมคุมประพฤติ	<a href="http://www.probation.go.th">http://www.probation.go.th</a>
กรมคุ้มครองสิทธิและเสรีภาพ	<a href="http://www.rlpd.go.th">http://www.rlpd.go.th</a>
กรมบังคับคดี	<a href="http://www.lcd.go.th">http://www.lcd.go.th</a>
กรมพินิจและคุ้มครองเด็กและเยาวชน	<a href="http://www.djob.moj.go.th">http://www.djob.moj.go.th</a>
กรมราชทัณฑ์	<a href="http://www.correct.go.th">http://www.correct.go.th</a>
กรมสอบสวนคดีพิเศษ	<a href="http://www.dsi.go.th">http://www.dsi.go.th</a>
สำนักงานกิจการยุติธรรม	<a href="http://www.moj.go.th">http://www.moj.go.th</a>
สถาบันนิติวิทยาศาสตร์	<a href="http://www.eifs.maj.go.th">http://www.eifs.maj.go.th</a>
กระทรวงแรงงาน	<a href="http://www.mol.go.th/anonymouse/home">http://www.mol.go.th/anonymouse/home</a>

หน่วยงาน	เว็บไซต์
สำนักงานปลัดกระทรวงแรงงาน	<a href="http://www.mol.go.th">http://www.mol.go.th</a>
กรมการจัดหางาน	<a href="http://www.doe.go.th">http://www.doe.go.th</a>
กรมพัฒนาฝีมือแรงงาน	<a href="http://www.dsd.go.th">http://www.dsd.go.th</a>
กรมสวัสดิการและคุ้มครองแรงงาน	<a href="http://www.labour.go.th">http://www.labour.go.th</a>
สำนักงานประกันสังคม	<a href="http://www.sso.go.th">http://www.sso.go.th</a>
กระทรวงวัฒนธรรม	<a href="http://www.m-culture.go.th/index.php/th/">http://www.m-culture.go.th/index.php/th/</a>
สำนักงานปลัดกระทรวงวัฒนธรรม	<a href="http://www.m-culture.go.th">http://www.m-culture.go.th</a>
กรมการศาสนา	<a href="http://www.dra.go.th">http://www.dra.go.th</a>
กรมศิลปากร	<a href="http://www.tincarts.go.th">http://www.tincarts.go.th</a>
กรมส่งเสริมวัฒนธรรม	<a href="http://www.culture.go.th">http://www.culture.go.th</a>
สำนักงานศิลปวัฒนธรรมร่วมสมัย	<a href="http://www.ocae.go.th">http://www.ocae.go.th</a>
กระทรวงวิทยาศาสตร์และเทคโนโลยี	<a href="http://www.most.go.th/main/">http://www.most.go.th/main/</a>
สำนักงานปลัดกระทรวงวิทยาศาสตร์และเทคโนโลยี	<a href="http://www.most.go.th">http://www.most.go.th</a>
กรมวิทยาศาสตร์บริการ	<a href="http://www.dss.go.th">http://www.dss.go.th</a>
สำนักงานปรมาณูเพื่อสันติ	<a href="http://www.oaep.go.th">http://www.oaep.go.th</a>
กระทรวงศึกษาธิการ	<a href="http://www.moe.go.th/moe/th/home/">http://www.moe.go.th/moe/th/home/</a>
สำนักงานปลัดกระทรวงศึกษาธิการ	<a href="http://www.ops.moe.go.th">http://www.ops.moe.go.th</a>
สำนักงานคณะกรรมการการศึกษาขั้นพื้นฐาน	<a href="http://www.obec.go.th">http://www.obec.go.th</a>
สำนักงานคณะกรรมการการอุดมศึกษา	<a href="http://www.mua.go.th">http://www.mua.go.th</a>
สำนักงานคณะกรรมการการอาชีวศึกษา	<a href="http://www.vec.go.th">http://www.vec.go.th</a>
สำนักงานเลขาธิการสภาการศึกษา	<a href="http://www.onec.go.th">http://www.onec.go.th</a>
กระทรวงสาธารณสุข	<a href="http://www.moph.go.th/">http://www.moph.go.th/</a>
สำนักงานปลัดกระทรวงสาธารณสุข	<a href="http://www.ops.moph.go.th">http://www.ops.moph.go.th</a>
กรมการแพทย์	<a href="http://www.dms.moph.go.th">http://www.dms.moph.go.th</a>
กรมควบคุมโรค	<a href="http://www.ddc.moph.go.th">http://www.ddc.moph.go.th</a>
กรมพัฒนาการแพทย์แผนไทย และการแพทย์ทางเลือก	<a href="http://www.dtam.moph.go.th">http://www.dtam.moph.go.th</a>
กรมวิทยาศาสตร์การแพทย์	<a href="http://www.dmhc.moph.go.th">http://www.dmhc.moph.go.th</a>
กรมสนับสนุนบริการสุขภาพ	<a href="http://www.hss.moph.go.th">http://www.hss.moph.go.th</a>
กรมสุขภาพจิต	<a href="http://www.dmh.go.th">http://www.dmh.go.th</a>
กรมอนามัย	<a href="http://www.anamai.moph.go.th">http://www.anamai.moph.go.th</a>
สำนักงานคณะกรรมการอาหารและยา	<a href="http://www.fda.moph.go.th">http://www.fda.moph.go.th</a>
กระทรวงอุตสาหกรรม	<a href="http://www.industry.go.th/industry/">http://www.industry.go.th/industry/</a>
สำนักงานปลัดกระทรวงอุตสาหกรรม	<a href="http://www.industry.go.th">http://www.industry.go.th</a>
กรมโรงงานอุตสาหกรรม	<a href="http://www.diw.go.th">http://www.diw.go.th</a>
กรมส่งเสริมอุตสาหกรรม	<a href="http://www.dip.go.th">http://www.dip.go.th</a>
กรมอุตสาหกรรมพื้นฐานและการเหมืองแร่	<a href="http://www.dpim.go.th">http://www.dpim.go.th</a>
สำนักงานคณะกรรมการอ้อยและน้ำตาลทราย	<a href="http://www.ocsb.go.th">http://www.ocsb.go.th</a>
สำนักงานมาตรฐานผลิตภัณฑ์อุตสาหกรรม	<a href="http://www.tisi.go.th">http://www.tisi.go.th</a>
สำนักงานเศรษฐกิจอุตสาหกรรม	<a href="http://www.oie.go.th">http://www.oie.go.th</a>
หน่วยราชการอิสระ	
สำนักงานราชเลขาธิการ	<a href="http://www.ohm.go.th">http://www.ohm.go.th</a>
สำนักงานพระราชวัง	<a href="http://www.brh.thaigov.net">http://www.brh.thaigov.net</a>
สำนักงานพระพุทธศาสนาแห่งชาติ	<a href="http://www.onab.go.th">http://www.onab.go.th</a>



หน่วยงาน	เว็บไซต์
สำนักงานคณะกรรมการพิเศษเพื่อประสานงานโครงการอันเนื่องมาจากพระราชดำริ	<a href="http://www.rdpb.go.th">http://www.rdpb.go.th</a>
สำนักงานคณะกรรมการวิจัยแห่งชาติ	<a href="http://www.nrct.go.th">http://www.nrct.go.th</a>
ราชบัณฑิตยสถาน	<a href="http://www.royin.go.th">http://www.royin.go.th</a>
สำนักงานตำรวจแห่งชาติ	<a href="http://www.royalthaipolice.go.th">http://www.royalthaipolice.go.th</a>
สำนักงานอัยการสูงสุด	<a href="http://www.ago.go.th">http://www.ago.go.th</a>
สำนักงานป้องกันและปราบปรามการฟอกเงิน	<a href="http://www.amlo.go.th">http://www.amlo.go.th</a>
<b>องค์กรอิสระ</b>	
สำนักงานเลขาธิการวุฒิสภา	<a href="http://www.senate.go.th">http://www.senate.go.th</a>
สำนักงานเลขาธิการสภาผู้แทน	<a href="http://www.partiment.go.th">http://www.partiment.go.th</a>
สถาบันพระปกเกล้า	<a href="http://www.kpi.ac.th">http://www.kpi.ac.th</a>
สำนักงานศาลรัฐธรรมนูญ	<a href="http://www.offce.constitutionalcourt.or.th">http://www.offce.constitutionalcourt.or.th</a>
สำนักงานศาลปกครอง	<a href="http://www.admincourt.go.th">http://www.admincourt.go.th</a>
สำนักงานศาลยุติธรรม	<a href="http://www.coj.go.th">http://www.coj.go.th</a>
สำนักงานสภาที่ปรึกษาเศรษฐกิจและสังคมแห่งชาติ	<a href="http://www.nesac.go.th">http://www.nesac.go.th</a>
สำนักงานคณะกรรมการการเลือกตั้ง	<a href="http://www.ect.go.th">http://www.ect.go.th</a>
สำนักงานผู้ตรวจการแผ่นดิน	<a href="http://www.ombudsman.go.th">http://www.ombudsman.go.th</a>
สำนักงานคณะกรรมการป้องกันและปราบปรามการทุจริต	<a href="http://www.th.wikipedia.org">http://www.th.wikipedia.org</a>
สำนักงานการตรวจเงินแผ่นดิน	<a href="http://www.oag.go.th">http://www.oag.go.th</a>
สำนักงานศูนย์ปฏิบัติการป้องกันและปราบปรามการค้ำมนุษย์แห่งชาติ	<a href="http://www.nocht.m_society.go.th">http://www.nocht.m_society.go.th</a>
สำนักงานคณะกรรมการปฏิรูปกฎหมาย	<a href="http://www.lrct.go.th">http://www.lrct.go.th</a>
สำนักงานคณะกรรมการสิทธิมนุษยชนแห่งชาติ	<a href="http://www.nnrc.co.th">http://www.nnrc.co.th</a>
สภากาชาดไทย	<a href="http://www.redcross.or.th">http://www.redcross.or.th</a>
<b>องค์กรมหาชน</b>	
สำนักนายกรัฐมนตรี	
สำนักงานกองทุนสนับสนุนการวิจัย	<a href="http://www.trf.or.th">http://www.trf.or.th</a>
สำนักงานรองรับมาตรฐานและประเมินคุณภาพการศึกษา (องค์กรมหาชน)	<a href="http://www.onsqa.or.th">http://www.onsqa.or.th</a>
องค์การบริหารพัฒนาพื้นที่พิเศษเพื่อการท่องเที่ยวอย่างยั่งยืน (องค์กรมหาชน)	<a href="http://www.dasta.or.th">http://www.dasta.or.th</a>
สำนักงานบริหารและพัฒนาองค์ความรู้ (องค์กรมหาชน)	<a href="http://www.okmd.or.th">http://www.okmd.or.th</a>
สำนักงานส่งเสริมการจัดประชุมและนิทรรศการ (องค์การมหาชน)	<a href="http://www.oic.go.th">http://www.oic.go.th</a>
สำนักงานคณะกรรมการสุขภาพแห่งชาติ	<a href="http://www.nationalheath.or.th">http://www.nationalheath.or.th</a>
กระทรวงกลาโหม	
สถาบันเทคโนโลยีป้องกันประเทศ (องค์กรมหาชน)	<a href="http://www.dti.or.th">http://www.dti.or.th</a>
กระทรวงการคลัง	
สำนักงานความร่วมมือพัฒนาเศรษฐกิจกับประเทศเพื่อนบ้าน (องค์กรมหาชน)	<a href="http://www.neda.or.th">http://www.neda.or.th</a>
กระทรวงการพัฒนาสังคมและความมั่นคงของมนุษย์	
สถาบันพัฒนาองค์กรชุมชน (องค์กรมหาชน)	<a href="http://www.codi.or.th">http://www.codi.or.th</a>
กระทรวงเกษตรและสหกรณ์	
สถาบันวิจัยและพัฒนาพื้นที่สูง (องค์กรมหาชน)	<a href="http://www.hrdi.or.th">http://www.hrdi.or.th</a>
สำนักงานพัฒนาการวิจัยการเกษตร (องค์กรมหาชน)	<a href="http://www.arda.or.th">http://www.arda.or.th</a>

หน่วยงาน	เว็บไซต์
กระทรวงทรัพยากรธรรมชาติและสิ่งแวดล้อม	
องค์การจัดการน้ำเสีย	<a href="http://www.wma.or.th">http://www.wma.or.th</a>
องค์การสวนพฤกษศาสตร์	<a href="http://www.gsbg.org">http://www.gsbg.org</a>
องค์การอุตสาหกรรมป่าไม้	<a href="http://www.fio.co.th">http://www.fio.co.th</a>
กระทรวงเทคโนโลยีสารสนเทศและการสื่อสาร	
สำนักงานพัฒนาธุรกรรมทางอิเล็กทรอนิกส์ (องค์การมหาชน)	<a href="http://www.etcha.or.th">http://www.etcha.or.th</a>
สำนักงานรัฐบาลอิเล็กทรอนิกส์ (องค์การมหาชน)	<a href="http://www.ega.or.th">http://www.ega.or.th</a>
กระทรวงพลังงาน	
สถาบันบริหารกองทุนพลังงาน องค์การมหาชน	<a href="http://www.efai.or.th">http://www.efai.or.th</a>
กระทรวงพาณิชย์	
ศูนย์ส่งเสริมศิลปาชีพระหว่างประเทศ (องค์การมหาชน)	<a href="http://www.sacict.net">http://www.sacict.net</a>
สถาบันวิจัยและพัฒนาอัญมณีและเครื่องประดับแห่งชาติ (องค์การมหาชน)	<a href="http://www.git.or.net">http://www.git.or.net</a>
สำนักงานคณะกรรมการกำกับและส่งเสริมการประกอบธุรกิจหลักทรัพย์	<a href="http://www.aftc.or.th">http://www.aftc.or.th</a>
ตลาดสินค้าเกษตรล่วงหน้าแห่งประเทศไทย	<a href="http://www.afet.or.th">http://www.afet.or.th</a>
กระทรวงวัฒนธรรม	
ศูนย์มุษย์วิทยาสิรินคร	<a href="http://www.sac.or.th">http://www.sac.or.th</a>
หอภาพยนตร์ (องค์การมหาชน)	<a href="http://www.fapot.org">http://www.fapot.org</a>
กระทรวงวิทยาศาสตร์และเทคโนโลยี	
สำนักงานพัฒนาเทคโนโลยีอวกาศและภูมิสารสนเทศ (องค์การมหาชน)	<a href="http://www.gistda.or.th">http://www.gistda.or.th</a>
สถาบันเทคโนโลยีนิวเคลียร์แห่งชาติ (องค์การมหาชน)	<a href="http://www.tint.or.th">http://www.tint.or.th</a>
สถาบันวิจัยแสงซินโครตรอน (องค์การมหาชน)	<a href="http://www.sri.or.th">http://www.sri.or.th</a>
สถาบันวิจัยดาราศาสตร์ (องค์การมหาชน)	<a href="http://www.narit.or.th">http://www.narit.or.th</a>
สถาบันสถาบันทรัพยากรน้ำและการเกษตร (องค์การมหาชน)	<a href="http://www.haii.or.th">http://www.haii.or.th</a>
สำนักงานนวัตกรรมแห่งชาติ (องค์การมหาชน)	<a href="http://www.nia.or.th">http://www.nia.or.th</a>
ศูนย์ความเป็นเลิศด้านชีววิทยาศาสตร์ของประเทศไทย (องค์การมหาชน)	<a href="http://www.toels.or.th">http://www.toels.or.th</a>
กระทรวงศึกษาธิการ	
สถาบันระหว่างประเทศเพื่อการค้าและการพัฒนา	<a href="http://www.itd.or.th">http://www.itd.or.th</a>
สำนักงานเลขาธิการคุรุสภา	<a href="http://www.ksp.or.th">http://www.ksp.or.th</a>
สำนักงานคณะกรรมการส่งเสริมสวัสดิการและสวัสดิการครูและบุคลากรทางการศึกษา	<a href="http://www.oteq.go.th">http://www.oteq.go.th</a>
สถาบันทดสอบทางการศึกษาแห่งชาติ (องค์การมหาชน)	<a href="http://www.niets.or.th">http://www.niets.or.th</a>
สำนักงานคณะกรรมการข้าราชการครูและบุคลากรทางการศึกษา	<a href="http://www.otepc.go.th">http://www.otepc.go.th</a>
สำนักงานส่งเสริมการศึกษานอกระบบและการศึกษาตามอัธยาศัย	<a href="http://www.nfe.go.th">http://www.nfe.go.th</a>
กระทรวงสาธารณสุข	
สถาบันรับรองคุณภาพสถานพยาบาล	<a href="http://www.ha.or.th">http://www.ha.or.th</a>
สถาบันการแพทย์ฉุกเฉินแห่งชาติ	<a href="http://www.niems.go.th">http://www.niems.go.th</a>
สำนักงานกองทุนสนับสนุนการสร้างสุขภาพ	<a href="http://www.thaihealth.or.th">http://www.thaihealth.or.th</a>
องค์การเภสัชกรรม	<a href="http://www.gpo.or.th">http://www.gpo.or.th</a>
สถาบันวิจัยระบบสาธารณสุข	<a href="http://www.hsri.or.th">http://www.hsri.or.th</a>
สำนักงานหลักประกันสุขภาพแห่งชาติ	<a href="http://www.nhso.go.th">http://www.nhso.go.th</a>
รัฐวิสาหกิจ	





หน่วยงาน	เว็บไซต์
สำนักนายกรัฐมนตรี	
บริษัท อสมท จำกัด (มหาชน)	<a href="http://www.mcot.net">http://www.mcot.net</a>
กระทรวงกลาโหม	
องค์การสงเคราะห์ทหารผ่านศึกในพระบรมราชูปถัมภ์	<a href="http://www.thaiveterans.mod.go.th">http://www.thaiveterans.mod.go.th</a>
กระทรวงการคลัง	
สำนักงานสลากกินแบ่งรัฐบาล	<a href="http://www.glo.or.th">http://www.glo.or.th</a>
โรงงานยาสูบ	<a href="http://www.thaiobacco.ro.th">http://www.thaiobacco.ro.th</a>
ธนาคารออมสิน	<a href="http://www.gsb.or.th">http://www.gsb.or.th</a>
ธนาคารอาคารสงเคราะห์	<a href="http://www.ghbank.co.th">http://www.ghbank.co.th</a>
ธนาคารกรุงไทย จำกัด (มหาชน)	<a href="http://www.ktb.co.th">http://www.ktb.co.th</a>
ธนาคารเพื่อการเกษตรและสหกรณ์การเกษตร	<a href="http://www.baac.or.th">http://www.baac.or.th</a>
องค์กรสุรา (กรมสรรพสามิต)	<a href="http://www.liq.oor.or.th">http://www.liq.oor.or.th</a>
โรงงานไฟ (กรมสรรพสามิต)	<a href="http://www.playincard.or.th">http://www.playincard.or.th</a>
ธนาคารเพื่อการส่งออกและนำเข้าแห่งประเทศไทย	<a href="http://www.exim.go.th">http://www.exim.go.th</a>
บริษัทประกันสินเชื่อบุคคลขนาดย่อม	<a href="http://www.tcg.or.th">http://www.tcg.or.th</a>
บริษัทตลาดรองสินเชื่อบุคคล	<a href="http://www.smc.or.th">http://www.smc.or.th</a>
ธนาคารพัฒนาวิสาหกิจขนาดกลางและขนาดย่อมแห่งประเทศไทย	<a href="http://www.smebank.co.th">http://www.smebank.co.th</a>
บริษัท ธนารักษ์พัฒนาสินทรัพย์ จำกัด	<a href="http://www.dad.co.th">http://www.dad.co.th</a>
กองทุนเงินให้กู้ยืมเพื่อการศึกษา	<a href="http://www.studentloan.or.th">http://www.studentloan.or.th</a>
ธนาคารอิสลามแห่งประเทศไทย	<a href="http://www.ibank.co.th">http://www.ibank.co.th</a>
กระทรวงการท่องเที่ยวและกีฬา	
การท่องเที่ยวแห่งประเทศไทย	<a href="http://www.thai.tourismthailand.org">http://www.thai.tourismthailand.org</a>
การกีฬาแห่งประเทศไทย	<a href="http://www.sat.or.th">http://www.sat.or.th</a>
กระทรวงพัฒนาสังคมและความมั่นคงของมนุษย์	
สำนักงานธนาคาเร่	<a href="http://www.pawn.co.th">http://www.pawn.co.th</a>
กระทรวงคมนาคม	
การรถไฟแห่งประเทศไทย	<a href="http://www.railway.co.th">http://www.railway.co.th</a>
การทำเรือแห่งประเทศไทย	<a href="http://www.port.cot.h">http://www.port.cot.h</a>
การรถไฟฟ้าขนส่งมวลชนแห่งประเทศไทย	<a href="http://www.mrta.co.th">http://www.mrta.co.th</a>
การทางพิเศษแห่งประเทศไทย	<a href="http://www.exat.co.th">http://www.exat.co.th</a>
องค์การขนส่งมวลชนกรุงเทพ	<a href="http://www.bmta.co.th">http://www.bmta.co.th</a>
สถาบันการบินพลเรือน	<a href="http://www.catc.or.th">http://www.catc.or.th</a>
บริษัทการบินไทย จำกัด (มหาชน)	<a href="http://www.thaiairways.com">http://www.thaiairways.com</a>
บริษัท ขนส่ง จำกัด	<a href="http://http://transport.co.th">http://http://transport.co.th</a>
บริษัท ท่าอากาศยานไทย จำกัด (มหาชน)	<a href="http://www.airportthai.co.th">http://www.airportthai.co.th</a>
บริษัท วิทยุการบินแห่งประเทศไทย จำกัด	<a href="http://www.aerothai.co.th">http://www.aerothai.co.th</a>
บริษัท ไทยเดินเรือทะเล จำกัด	<a href="http://http://profile.yellonpapes.co.th">http://http://profile.yellonpapes.co.th</a>
บริษัท โรงแรมท่าอากาศยานสุวรรณภูมิ จำกัด	<a href="http://http://vigportal.mot.go.th">http://http://vigportal.mot.go.th</a>
บริษัท ไทย-มาดิลุส เซาท์อีสต์ เอเชีย จำกัด	<a href="http://www.vigportal.mot.go.th">http://www.vigportal.mot.go.th</a>
กระทรวงทรัพยากรธรรมชาติและสิ่งแวดล้อม	
องค์การสวนสัตว์	<a href="http://www.zoothand.org">http://www.zoothand.org</a>
บริษัท ไม้อัดไทย	<a href="http://www.thaiplywood.com/">http://www.thaiplywood.com/</a>
กระทรวงเทคโนโลยีสารสนเทศและการสื่อสาร	

หน่วยงาน	เว็บไซต์
บริษัท ทีโอที จำกัด	<a href="http://www.tot.co.th">http://www.tot.co.th</a>
บริษัท กสท โทรคมนาคม	<a href="http://www.cattele.com">http://www.cattele.com</a>
บริษัท ไปรษณีย์ไทย	<a href="http://www.thailandpost.com">http://www.thailandpost.com</a>
กระทรวงพลังงาน	
การไฟฟ้าฝ่ายผลิตแห่งประเทศไทย	<a href="http://www.egat.co.th">http://www.egat.co.th</a>
บริษัท ปตท จำกัด (มหาชน)	<a href="http://www.pttplc.com">http://www.pttplc.com</a>
บริษัท บางจากปิโตรเลียม จำกัด	<a href="http://www.bangchak.co.th">http://www.bangchak.co.th</a>
กระทรวงพาณิชย์	
องค์การคลังสินค้า	<a href="http://www.pwo.co.th">http://www.pwo.co.th</a>
กระทรวงมหาดไทย	
การไฟฟ้านครหลวง	<a href="http://www.mca.or.th">http://www.mca.or.th</a>
การไฟฟ้าส่วนภูมิภาค	<a href="http://www.pea.co.th">http://www.pea.co.th</a>
การประปานครหลวง	<a href="http://www.mwa.co.th">http://www.mwa.co.th</a>
การประปาส่วนภูมิภาค	<a href="http://www.pwa.co.th">http://www.pwa.co.th</a>
องค์การการตลาด	<a href="http://www.market.organization.or.th">http://www.market.organization.or.th</a>
กระทรวงวิทยาศาสตร์และเทคโนโลยี	
องค์การพิพิธภัณฑ์วิทยาศาสตร์แห่งชาติ	<a href="http://www.nsm.or.th">http://www.nsm.or.th</a>
กระทรวงอุตสาหกรรม	
การนิคมอุตสาหกรรมแห่งประเทศไทย	<a href="http://www.ieat.go.th">http://www.ieat.go.th</a>
หน่วยงานในกำกับของรัฐ	
สำนักงานพัฒนาวิทยาศาสตร์และเทคโนโลยีแห่งชาติ	<a href="http://www.nstda.ot.th">http://www.nstda.ot.th</a>
สถาบันมาตรวิทยาแห่งชาติ	<a href="http://www.nimt.or.th">http://www.nimt.or.th</a>
กองทุนเงินให้กู้ยืมเพื่อการศึกษา	<a href="http://www.studentloan.or.th">http://www.studentloan.or.th</a>
สำนักงานส่งเสริมวิสาหกิจขนาดกลางและขนาดย่อม	<a href="http://www.sme.go.th">http://www.sme.go.th</a>

หมายเหตุ : Pictures and Victor graphic designed by Freepik.com







Electronic Government Agency (Public Organization) (EGA)

108 Bangkokthai Tower 17 FL., Rangnam Rd.,

Phayathai, Rachathevi, Bangkok 10400

Tel : 662 612-6000

Fax : 662 612-6010 -12

E-mail : [contact@ega.or.th](mailto:contact@ega.or.th)

[www.ega.or.th](http://www.ega.or.th)

**EGA**  
e-Government Agency