



นโยบายป่าไม้แห่งชาติ

นโยบายป่าไม้แห่งชาติ

สำเนา

ด่วนที่สุด

ที่ นร ๐๕๐๕/๓๖๕๕๖

สำนักเลขาธิการคณะรัฐมนตรี

ทำเนียบรัฐบาล กทม. ๑๐๓๐๐

พฤษภาคม ๒๕๖๒

เรื่อง ร่างนโยบายป่าไม้แห่งชาติ

เรียน รัฐมนตรีว่าการกระทรวงทรัพยากรธรรมชาติและสิ่งแวดล้อม

อ้างถึง หนังสือกระทรวงทรัพยากรธรรมชาติและสิ่งแวดล้อม ด่วนที่สุด ที่ ทส ๑๖๐๖.๒๒/๒๓๗๖
ลงวันที่ ๒ ตุลาคม ๒๕๖๒

สิ่งที่ส่งมาด้วย บัญชีสำเนาหนังสือที่ส่งมาด้วย

ตามที่ได้เสนอเรื่อง ร่างนโยบายป่าไม้แห่งชาติ ไปเพื่อดำเนินการ ความละเอียดแจ้งแล้ว นั้น

กระทรวงกลาโหม กระทรวงการคลัง กระทรวงการต่างประเทศ กระทรวงการท่องเที่ยวและกีฬา กระทรวงดิจิทัลเพื่อเศรษฐกิจและสังคม กระทรวงพลังงาน กระทรวงพาณิชย์ กระทรวงมหาดไทย กระทรวงยุติธรรม กระทรวงอุตสาหกรรม สำนักนายกรัฐมนตรี (สำนักงานปลัดสำนักนายกรัฐมนตรี) สำนักงานคณะกรรมการกฤษฎีกา และสำนักงานสภาพัฒนาการเศรษฐกิจและสังคมแห่งชาติได้เสนอความเห็นไปเพื่อประกอบการพิจารณาของคณะรัฐมนตรีด้วย ความละเอียดปรากฏตามบัญชีสำเนาหนังสือที่ส่งมาด้วยนี้

คณะรัฐมนตรีได้ประชุมปรึกษาเมื่อวันที่ ๖ พฤษภาคม ๒๕๖๒ ลงมติเห็นชอบตามที่กระทรวงทรัพยากรธรรมชาติและสิ่งแวดล้อมเสนอ และให้กระทรวงทรัพยากรธรรมชาติและสิ่งแวดล้อม กระทรวงเกษตรและสหกรณ์ (สำนักงานการปฏิรูปที่ดินเพื่อเกษตรกรรม) และหน่วยงานที่เกี่ยวข้องรับความเห็นของกระทรวงพลังงานและสำนักงานสภาพัฒนาการเศรษฐกิจและสังคมแห่งชาติไปพิจารณาดำเนินการในส่วนที่เกี่ยวข้องต่อไปด้วย

จึงเรียนยืนยันมา ทั้งนี้ สำนักเลขาธิการคณะรัฐมนตรีได้แจ้งให้ผู้ที่เกี่ยวข้องตามบัญชีแนบท้ายทราบด้วยแล้ว

ขอแสดงความนับถือ

สำเนาถูกต้อง

ปัญญาพล ศรีแสงแก้ว

(นายปัญญาพล ศรีแสงแก้ว)

(นางช่อทิพย์ อานันท์รัตนกุล)
นักวิชาการป่าไม้ชำนาญการ

รองเลขาธิการคณะรัฐมนตรี ปฏิบัติราชการแทน
เลขาธิการคณะรัฐมนตรี

กองพัฒนายุทธศาสตร์และติดตามนโยบายพิเศษ

โทร. ๐ ๒๒๘๐ ๕๐๐๐ ต่อ ๑๖๕๓ (วิชาญ) ๑๕๓๒ (ลักขณา)

โทรสาร ๐ ๒๒๘๐ ๑๕๕๖ www.soc.go.th

ไปรษณีย์อิเล็กทรอนิกส์ spt55@soc.go.th

บัญชีรายชื่อผู้ที่เกี่ยวข้องซึ่งได้แจ้งเรื่อง ร่างนโยบายป่าไม้แห่งชาติ ให้ทราบ ดังนี้

๑. รัฐมนตรีว่าการกระทรวงกลาโหม
๒. รัฐมนตรีว่าการกระทรวงการคลัง
๓. รัฐมนตรีว่าการกระทรวงการต่างประเทศ
๔. รัฐมนตรีว่าการกระทรวงการท่องเที่ยวและกีฬา
๕. รัฐมนตรีว่าการกระทรวงเกษตรและสหกรณ์
๖. รัฐมนตรีว่าการกระทรวงดิจิทัลเพื่อเศรษฐกิจและสังคม
๗. รัฐมนตรีว่าการกระทรวงพลังงาน
๘. รัฐมนตรีว่าการกระทรวงพาณิชย์
๙. รัฐมนตรีว่าการกระทรวงมหาดไทย
๑๐. รัฐมนตรีว่าการกระทรวงยุติธรรม
๑๑. รัฐมนตรีว่าการกระทรวงอุตสาหกรรม
๑๒. ปลัดสำนักนายกรัฐมนตรี
๑๓. เลขาธิการคณะกรรมการกฤษฎีกา
๑๔. เลขาธิการสภาพัฒนาการเศรษฐกิจและสังคมแห่งชาติ
๑๕. เลขาธิการสำนักงานนโยบายและแผนทรัพยากรธรรมชาติและสิ่งแวดล้อม
กรรมการและเลขานุการคณะกรรมการนโยบายที่ดินแห่งชาติ

สำเนาถูกต้อง



(นางช่อทิพย์ อานันท์รัตนกุล)
นักวิชาการป่าไม้ชำนาญการ

บัญชีสำเนาหนังสือที่ส่งมาด้วย

เรื่อง ร่างนโยบายป่าไม้แห่งชาติ

๑. สำเนาหนังสือกระทรวงกลาโหม ด่วนที่สุด ที่ กท ๐๒๐๗/๒๐๑๙ ลงวันที่ ๑๑ ตุลาคม ๒๕๖๒
๒. สำเนาหนังสือกระทรวงการคลัง ด่วนที่สุด ที่ กค ๐๔๐๘.๒/๑๖๗๕๐ ลงวันที่ ๒๘ ตุลาคม ๒๕๖๒
๓. สำเนาหนังสือกระทรวงการต่างประเทศ ด่วนที่สุด ที่ กต ๑๐๐๓/๑๖๗๓ ลงวันที่ ๖ พฤศจิกายน ๒๕๖๒
๔. สำเนาหนังสือกระทรวงการท่องเที่ยวและกีฬา ด่วนที่สุด ที่ กก ๐๒๑๔/๕๗๖๗ ลงวันที่ ๑๕ ตุลาคม ๒๕๖๒
๕. สำเนาหนังสือกระทรวงดิจิทัลเพื่อเศรษฐกิจและสังคม ด่วนที่สุด ที่ ดศ ๐๑๐๐.๔/๑๐๓๖๒ ลงวันที่ ๒๕ ตุลาคม ๒๕๖๒
๖. สำเนาหนังสือกระทรวงพลังงาน ด่วนที่สุด ที่ พน ๐๒๐๔/๔๕๘๘ ลงวันที่ ๑๗ ตุลาคม ๒๕๖๒
๗. สำเนาหนังสือกระทรวงพาณิชย์ ด่วนที่สุด ที่ พณ ๐๘๐๓/๔๖๓๒ ลงวันที่ ๒๕ ตุลาคม ๒๕๖๒
๘. สำเนาหนังสือกระทรวงมหาดไทย ด่วนที่สุด ที่ มท ๐๒๑๑.๕/๑๗๐๓๒ ลงวันที่ ๑๗ ตุลาคม ๒๕๖๒
๙. สำเนาหนังสือกระทรวงยุติธรรม ด่วนที่สุด ที่ ยธ ๐๒๐๐๗/๔๕๒๒ ลงวันที่ ๑๐ ตุลาคม ๒๕๖๒
๑๐. สำเนาหนังสือกระทรวงอุตสาหกรรม ด่วนที่สุด ที่ อก ๐๕๐๖/๗๙๑๖ ลงวันที่ ๑๗ ตุลาคม ๒๕๖๒
๑๑. สำเนาหนังสือสำนักนายกรัฐมนตรี ด่วนที่สุด ที่ นร ๐๑๑๑/๑๙๖๑ ลงวันที่ ๑๑ ตุลาคม ๒๕๖๒
๑๒. สำเนาหนังสือสำนักงานคณะกรรมการกฤษฎีกา ด่วนที่สุด ที่ นร ๐๙๐๘/๖๗๑๑ ลงวันที่ ๘ ตุลาคม ๒๕๖๒
๑๓. สำเนาหนังสือสำนักงานสภาพัฒนาการเศรษฐกิจและสังคมแห่งชาติ ด่วนที่สุด ที่ นร ๑๑๐๗/๖๑๕๕ ลงวันที่ ๒๒ ตุลาคม ๒๕๖๒

สำเนาถูกต้อง



(นางช่อทิพย์ อานันท์รัตนกุล)
นักวิชาการป่าไม้ชำนาญการ

สารบัญ

	หน้า
1. ความขึ้นมา	1
2. วัตถุประสงค์ของนโยบายป่าไม้แห่งชาติ	2
3. นโยบายป่าไม้แห่งชาติ	3
3.1 นโยบายด้านการจัดการป่าไม้	3
3.2 นโยบายด้านการใช้ประโยชน์ผลิตผลและการบริการจากป่าไม้และอุตสาหกรรมป่าไม้	4
3.3 นโยบายด้านการพัฒนาระบบบริหารและองค์กรเกี่ยวกับการป่าไม้	5
4. ข้อมูลประกอบข้อเสนอแนะนโยบายป่าไม้แห่งชาติ	6
4.1 กรอบการจัดทำนโยบายป่าไม้แห่งชาติ	6
4.2 ลำดับชั้นของนโยบายป่าไม้แห่งชาติ แผนแม่บทพัฒนาการป่าไม้แห่งชาติ และความเชื่อมโยงกับหน่วยงานปฏิบัติ	7
4.3 นิยามและการจำแนกป่าไม้ในนโยบายป่าไม้แห่งชาติ	8
1) นิยามป่าไม้ในนโยบายป่าไม้แห่งชาติ	8
2) การจำแนกป่าไม้ในนโยบายป่าไม้แห่งชาติ	9
4.4 การวิเคราะห์สถานการณ์การป่าไม้ไทยในการจัดทำนโยบายป่าไม้แห่งชาติ	10
1) การวิเคราะห์สถานการณ์พื้นที่ป่าไม้ของประเทศไทย	10
2) การวิเคราะห์ปัญหาหลักของการป่าไม้ไทย	16
3) การวิเคราะห์สถานการณ์และแนวโน้มภายนอกที่กระทบต่อการป่าไม้ไทย	17
4.5 ความเชื่อมโยงระหว่างปัญหาหลักของการป่าไม้ไทยกับนโยบายป่าไม้แห่งชาติ	18

ภาคผนวก

ภาคผนวกที่	หน้า
1. ระเบียบสำนักนายกรัฐมนตรี ว่าด้วยคณะกรรมการนโยบายป่าไม้แห่งชาติ พ.ศ. 2560	24
2. องค์ประกอบคณะกรรมการนโยบายป่าไม้แห่งชาติ (คปช.)	28
3. คำสั่งคณะกรรมการนโยบายป่าไม้แห่งชาติ ที่ 1/2561 เรื่อง แต่งตั้งคณะกรรมการจัดทำร่างนโยบายป่าไม้แห่งชาติและร่างแผนแม่บทพัฒนาการป่าไม้แห่งชาติ	29
4. คำสั่งคณะกรรมการจัดทำร่างนโยบายป่าไม้แห่งชาติและร่างแผนแม่บทพัฒนาการป่าไม้แห่งชาติ ที่ 1/2562 เรื่อง แต่งตั้งคณะทำงานสนับสนุนคณะกรรมการจัดทำร่างนโยบายป่าไม้แห่งชาติและร่างแผนแม่บทพัฒนาการป่าไม้แห่งชาติ	31

สารบัญตาราง

ตารางที่	หน้า	
1	ความเชื่อมโยงระหว่างปัญหาหลักของการป่าไม้ไทยกับนโยบายป่าไม้แห่งชาติ	19

สารบัญภาพ

ภาพที่	หน้า	
1	กรอบการจัดทำนโยบายป่าไม้แห่งชาติ	6
2	ลำดับชั้นของนโยบายป่าไม้แห่งชาติ แผนแม่บทพัฒนาการป่าไม้แห่งชาติ และความเชื่อมโยงกับหน่วยงานปฏิบัติ	7
3	พื้นที่ป่าไม้ของประเทศไทย	11
4	สาเหตุหลักของการลดลงของพื้นที่ป่าและการทำให้ป่าเสื่อมโทรมในประเทศไทย	12
5	ความสัมพันธ์ระหว่างพื้นที่ป่าไม้กับนโยบายระดับชาติ	13
6	พื้นที่ป่าในกลุ่มประเทศอาเซียน	14
7	การวิเคราะห์ปัญหาหลักของการป่าไม้ไทยในการจัดทำนโยบายป่าไม้แห่งชาติ	16
8	อนุสัญญาและความตกลงระหว่างประเทศที่เกี่ยวข้องกับทรัพยากรธรรมชาติ และความหลากหลายทางชีวภาพ	18

นโยบายป่าไม้แห่งชาติ

1. ความเป็นมา

ทรัพยากรป่าไม้เป็นฐานการพัฒนาเศรษฐกิจ สังคม สิ่งแวดล้อม และความมั่นคงของประเทศมาเป็นระยะเวลายาวนานตั้งแต่อดีตจนถึงปัจจุบัน อย่างไรก็ตาม ที่ผ่านมามีพื้นที่ป่าไม้ของประเทศมีอัตราการลดลงอย่างต่อเนื่อง บางแห่งมีการใช้ประโยชน์ไม่เหมาะสม หรือมีการจัดสรรการใช้ประโยชน์อย่างไม่เป็นธรรม ซึ่งหากไม่ได้รับการแก้ไขอย่างเป็นรูปธรรม อาจส่งผลกระทบต่อการพัฒนาประเทศในทุกด้าน แม้ว่ารัฐบาลในแต่ละยุคสมัยพยายามแก้ไขปัญหาดังกล่าวแต่ก็ยังไม่บรรลุผลสัมฤทธิ์ตามที่กำหนดไว้ได้ทั้งหมด ในปี พ.ศ. 2527 รัฐบาลในขณะนั้น ได้กำหนดมาตรการแก้ไขปัญหาทรัพยากรป่าไม้ทั้งในระยะสั้นและระยะยาว โดยในส่วนของมาตรการระยะยาวได้กำหนดให้มีการจัดตั้งคณะกรรมการนโยบายป่าไม้แห่งชาติ เพื่อทำหน้าที่กำหนดนโยบายว่าด้วยการป่าไม้ของชาติและกำหนดแนวทางการจัดการป่าไม้ในระยะยาว ทำให้ประเทศไทยมี “คณะกรรมการนโยบายป่าไม้แห่งชาติ” ที่ได้รับการแต่งตั้งตามมติคณะรัฐมนตรี เมื่อวันที่ 22 มกราคม พ.ศ. 2528 หลังจากนั้นคณะกรรมการนโยบายป่าไม้แห่งชาติดังกล่าว ได้มีคำสั่งแต่งตั้งคณะกรรมการจัดทำร่างนโยบายป่าไม้แห่งชาติ เมื่อวันที่ 27 มิถุนายน พ.ศ. 2528 ซึ่งคณะกรรมการฯ ได้จัดทำร่างนโยบายป่าไม้แห่งชาติ ประกอบด้วยถ้อยแถลงนโยบาย จำนวน 20 ข้อ และได้รับความเห็นชอบจากที่ประชุมคณะรัฐมนตรี เมื่อวันที่ 3 ธันวาคม พ.ศ. 2528 โดยนโยบายป่าไม้แห่งชาติดังกล่าวยังใช้เป็นกรอบการดำเนินงานในการบริหารจัดการทรัพยากรป่าไม้ของชาติจนถึงปัจจุบัน ซึ่งมีบทบัญญัติบางประการที่ประชาชนทั่วไปทราบ เช่น การกำหนดให้ประเทศไทยมีพื้นที่ป่าไม้ทั้งป่าเพื่อการอนุรักษ์และเพื่อเศรษฐกิจไม่น้อยกว่าร้อยละ 40 ของพื้นที่ประเทศ เป็นต้น

อย่างไรก็ตาม คณะกรรมการนโยบายป่าไม้แห่งชาติชุดแรก ได้ถูกยกเลิกโดยมติคณะรัฐมนตรี เมื่อวันที่ 27 กุมภาพันธ์ พ.ศ. 2550 โดยให้เหตุผลว่าเพื่อไปจัดตั้งคณะกรรมการชุดใหม่ที่มีความสอดคล้องกับนโยบายยุทธศาสตร์ด้านทรัพยากรธรรมชาติของกระทรวงทรัพยากรธรรมชาติและสิ่งแวดล้อม โดยควรมีองค์ประกอบและอำนาจหน้าที่ครอบคลุมถึงนโยบายทรัพยากรธรรมชาติทั้งหมด ซึ่งรวมถึง ดิน หิน แร่ ป่าไม้ และชายฝั่งด้วย หลังจากนั้น กระทรวงทรัพยากรธรรมชาติและสิ่งแวดล้อม ได้พยายามประชุมเพื่อจัดทำข้อมูลเสนอเพื่อจัดตั้งคณะกรรมการตามที่มติคณะรัฐมนตรีให้แนวทางไว้ แต่ก็ยังไม่เกิดผลสำเร็จ ในขณะที่ปัจจุบัน ทรัพยากรดิน แร่ และชายฝั่ง ได้มีกฎหมายระดับพระราชบัญญัติและคณะกรรมการตามกฎหมายดังกล่าวแล้ว อีกทั้งปัญหาเกี่ยวกับทรัพยากรป่าไม้ยังมีอยู่จำนวนมากที่ยังจำเป็นต้องได้รับการแก้ไขในทุกมิติอย่างมีเอกภาพและต่อเนื่อง ในขณะเดียวกันประเทศไทยต้องใช้โอกาสจากสถานการณ์ทั้งภายในและภายนอก เพื่อให้ทรัพยากรป่าไม้เป็นฐานการพัฒนาเศรษฐกิจ สังคม สิ่งแวดล้อม และความมั่นคงของประเทศ อย่างมีดุลยภาพและยั่งยืน

ดังนั้น รัฐบาลโดย พลเอก ประยุทธ์ จันทร์โอชา จึงได้ออกประกาศระเบียบสำนักนายกรัฐมนตรีว่าด้วยคณะกรรมการนโยบายป่าไม้แห่งชาติ พ.ศ. 2560 เมื่อวันที่ 30 ตุลาคม พ.ศ. 2560 และได้รับการประกาศในราชกิจจานุเบกษา เล่ม 134 ตอนพิเศษ 271 ง ลงวันที่ 6 พฤศจิกายน พ.ศ. 2560 โดยกำหนดให้มี “คณะกรรมการนโยบายป่าไม้แห่งชาติ” เรียกโดยย่อว่า “คปช.” จำนวน 29 คน มีอำนาจหน้าที่ 8 ประการ เช่น ให้จัดทำนโยบายป่าไม้แห่งชาติและยุทธศาสตร์หรือแผนแม่บทเพื่อเป็นแนวทางในการพัฒนาป่าไม้ของประเทศให้เกิดเอกภาพและดุลยภาพในการอนุรักษ์ การใช้ประโยชน์ และการพัฒนาทรัพยากรธรรมชาติ เศรษฐกิจ และสังคม ในการนี้ คณะกรรมการ

นโยบายป่าไม้แห่งชาติ ได้มีคำสั่งแต่งตั้งคณะกรรมการจัดทำร่างนโยบายป่าไม้แห่งชาติและร่างแผนแม่บทพัฒนาการป่าไม้แห่งชาติ จำนวน 14 คน เมื่อวันที่ 12 ธันวาคม พ.ศ. 2561 เพื่อจัดทำร่างนโยบายป่าไม้แห่งชาติและร่างแผนแม่บทพัฒนาการป่าไม้แห่งชาติให้เสร็จโดยเร็ว และให้พิจารณาทบทวนทุก 3 ปี ซึ่งคณะกรรมการฯ ได้ดำเนินการจัดทำร่างนโยบายป่าไม้แห่งชาติแล้ว โดยดำเนินการตามหลักวิชาการ วิเคราะห์และสังเคราะห์ข้อมูลประกอบการพิจารณาจัดทำจากหลายแหล่ง เช่น เอกสารทางวิชาการหรือผลการวิจัยที่เกี่ยวข้อง ข้อมูลสถานการณ์การป่าไม้ในทุกมิติทั้งในประเทศและต่างประเทศ ข้อมูลทางประวัติศาสตร์และบทเรียนที่ผ่านมาของการป่าไม้ไทย ข้อมูลนโยบายและแผนระดับชาติและระดับหน่วยงาน ข้อมูลจากการประชุมปรึกษาหารือกับกลุ่มเป้าหมายภาคส่วนต่าง ๆ ข้อมูลจากการเชิญบุคคลหรือหน่วยงาน รวมถึงข้อมูลจากการเปิดรับฟังความคิดเห็นผ่านสื่ออินเทอร์เน็ต เป็นต้น

นโยบายป่าไม้แห่งชาติ ได้รับความเห็นชอบโดยที่ประชุมคณะรัฐมนตรี เมื่อวันที่ 6 พฤศจิกายน พ.ศ. 2562 ซึ่งประกอบด้วย วัตถุประสงค์ของนโยบายป่าไม้แห่งชาติ จำนวน 4 ประการ บทบัญญัตินโยบายป่าไม้แห่งชาติ จำนวน 24 ข้อ ครอบคลุม 3 ด้าน ได้แก่ ด้านการจัดการป่าไม้ ด้านการใช้ประโยชน์ผลประโยชน์และการบริการจากป่าไม้และอุตสาหกรรมป่าไม้ และด้านการพัฒนาระบบบริหารและองค์กรเกี่ยวกับการป่าไม้ รวมทั้งข้อมูลประกอบข้อเสนอแนะนโยบายป่าไม้แห่งชาติด้วย

2. วัตถุประสงค์ของนโยบายป่าไม้แห่งชาติ

นโยบายป่าไม้แห่งชาติได้กำหนดวัตถุประสงค์ให้เหมาะสมกับสถานการณ์ทางสังคม เศรษฐกิจ สิ่งแวดล้อม วัฒนธรรม ประชาชน และความต้องการของสังคมโดยรวม ซึ่งตอบสนองต่อยุทธศาสตร์ชาติ แผนการปฏิรูปประเทศ และแผนพัฒนาการเศรษฐกิจและสังคมแห่งชาติ รวมทั้งคำนึงถึงข้อตกลงระหว่างประเทศเกี่ยวกับการป่าไม้ด้วย โดยวัตถุประสงค์ของนโยบายป่าไม้แห่งชาติ มี 4 ประการ ดังนี้

- 2.1 เพื่อให้ประเทศไทยมีพื้นที่ป่าไม้ที่เหมาะสมกับความสมดุลของระบบนิเวศและการใช้ประโยชน์อย่างยั่งยืน
- 2.2 เพื่อหยุดยั้งและป้องกันการทำลายทรัพยากรป่าไม้และสัตว์ป่าของชาติอย่างมีประสิทธิภาพ
- 2.3 เพื่อให้มีการอนุรักษ์และการใช้ประโยชน์ทรัพยากรป่าไม้ สัตว์ป่า และความหลากหลายทางชีวภาพอย่างเหมาะสม ยั่งยืน เป็นธรรม และเป็นฐานการพัฒนาประเทศและคุณภาพชีวิตของประชาชน โดยคำนึงถึงคุณภาพทางสังคม เศรษฐกิจ และสิ่งแวดล้อม
- 2.4 เพื่อให้ระบบบริหารจัดการทรัพยากรป่าไม้มีประสิทธิภาพบนพื้นฐานองค์ความรู้และนวัตกรรม รวมทั้งกระบวนการมีส่วนร่วมของทุกภาคส่วน

3. นโยบายป่าไม้แห่งชาติ

เพื่อให้การกำหนดและขับเคลื่อนนโยบายของประเทศเกี่ยวกับการบริหารจัดการป่าไม้ทั้งระบบ ทันต่อสถานการณ์และเป็นไปอย่างมีเอกภาพ เกิดดุลยภาพกับการพัฒนาเศรษฐกิจ สังคม และสิ่งแวดล้อม รวมทั้งมีมาตรการในการประสาน ติดตาม เฝ้าระวัง และสนับสนุนการบริหารจัดการทรัพยากรป่าไม้ของชาติตามกฎหมายเกี่ยวกับการป่าไม้และการดำเนินงานของหน่วยงาน ให้มีประสิทธิภาพ ประสิทธิผล และเกิดความยั่งยืน ตลอดจนเพื่อเป็นการน้อมนำศาสตร์พระราชาเป็นแนวทางในการปฏิบัติ และตอบสนองต่อยุทธศาสตร์ชาติ แผนการปฏิรูปประเทศ และแผนพัฒนาการเศรษฐกิจและสังคมแห่งชาติ รวมทั้งคำนึงถึงข้อตกลงระหว่างประเทศที่เกี่ยวกับการป่าไม้ จึงกำหนดนโยบายป่าไม้แห่งชาติ ดังนี้

3.1 นโยบายด้านการจัดการป่าไม้

- 1) เชื่อมโยงการทำงานของภาครัฐในการบริหารจัดการป่าไม้ทุกระดับให้มีเอกภาพและประสานกันตามห่วงโซ่การพัฒนา ระหว่างการบริหารราชการทุกระดับ รวมทั้งมีการประสานความร่วมมือและพัฒนา กลไกหรือเครื่องมือในการสนับสนุนให้เกิดการบูรณาการในลักษณะหุ้นส่วนการพัฒนาป่าไม้ของชาติในภาคส่วนที่เกี่ยวข้อง โดยดำเนินการอย่างมีเป้าหมายและต่อเนื่อง
- 2) กำหนดให้มีพื้นที่ป่าไม้ทั่วประเทศอย่างน้อยในอัตราร้อยละ 40 ของพื้นที่ประเทศ
 - 2.1) ป่าอนุรักษ์ ไม่น้อยกว่าร้อยละ 25 ของพื้นที่ประเทศ
 - 2.2) ป่าเศรษฐกิจและป่าชุมชน ไม่น้อยกว่าร้อยละ 15 ของพื้นที่ประเทศโดยกำหนดให้เพิ่มและพัฒนาพื้นที่ป่าไม้ทั้งป่าอนุรักษ์ ป่าเศรษฐกิจและป่าชุมชน ให้ได้ตามเป้าหมายภายใต้กรอบเวลาที่กำหนดในแผนแม่บทพัฒนาการป่าไม้แห่งชาติ
- 3) จำแนกพื้นที่ป่าไม้เพื่อการบริหารจัดการในภาพรวมของประเทศและระดับพื้นที่ พร้อมทั้งกำหนดแนวทางการบริหารจัดการและการใช้ประโยชน์ที่ดินป่าไม้ในแต่ละพื้นที่อย่างเหมาะสม
- 4) ปรับปรุงแนวเขตที่ดินป่าไม้ทุกประเภทของรัฐให้ชัดเจนและมีเอกภาพ ด้วยการประยุกต์ใช้เทคโนโลยีที่เหมาะสม โดยคำนึงถึงการมีส่วนร่วมของประชาชน และหน่วยงานที่เกี่ยวข้อง
- 5) พัฒนาระบบสารสนเทศทรัพยากรป่าไม้ ทั้งในภาพรวมของประเทศและระดับพื้นที่ให้มีมาตรฐานเอกภาพ ทันต่อสถานการณ์ ครอบคลุมพื้นที่ป่าไม้ทุกประเภท และเชื่อมโยงกับข้อมูลด้านเศรษฐกิจ สังคม และทรัพยากรอื่นของประเทศ และกำหนดหน่วยงานหรือคณะบุคคลผู้รับผิดชอบที่ชัดเจนและเหมาะสม
- 6) ส่งเสริมและสนับสนุนบทบาทและหน้าที่ของทุกภาคส่วนให้มีจิตสำนึกและมีส่วนร่วมรวมทั้งรับผิดชอบในการอนุรักษ์ การจัดการ และการพัฒนาทรัพยากรป่าไม้อย่างยั่งยืน
- 7) หยุดยั้งและป้องกันการทำลายทรัพยากรป่าไม้ในที่ดินป่าไม้ของรัฐทุกรูปแบบให้มีประสิทธิภาพ โดยกำหนดตัวชี้วัดความสำเร็จของการดำเนินงานที่ชัดเจน

8) บริหารจัดการป่าอนุรักษ์เพื่อการอนุรักษ์ทรัพยากรธรรมชาติ สิ่งแวดล้อม และความหลากหลายทางชีวภาพ รวมทั้งป้องกันภัยธรรมชาติต่าง ๆ และรักษาสภาพธรรมชาติที่สวยงามหรือมีจุดเด่นเฉพาะตัว โดยให้คงไว้ซึ่งสภาพธรรมชาติ รักษาคุณภาพของระบบนิเวศให้มากที่สุด ซึ่งการใช้ประโยชน์ต้องกระทำเท่าที่จำเป็นตามศักยภาพหรือขีดความสามารถในการรองรับของพื้นที่ ตลอดทั้งเพื่อประโยชน์ในการศึกษาการวิจัย และนันทนาการ

9) จัดระเบียบและแก้ไขปัญหาความขัดแย้งเกี่ยวกับการครอบครองหรือใช้ประโยชน์ที่ดินป่าไม้ของรัฐอย่างเหมาะสม เป็นธรรม ภายใต้บทบัญญัติของกฎหมายที่เกี่ยวข้อง และคำนึงถึงผลกระทบต่อระบบนิเวศป่าไม้ และสิ่งแวดล้อมจากการใช้ประโยชน์ที่ดินป่าไม้ โดยให้แล้วเสร็จภายใต้กรอบเวลา

10) พัฒนากลไกทางเศรษฐศาสตร์และการตลาดเพื่อสนับสนุนการพัฒนาทรัพยากรป่าไม้ที่เหมาะสม

11) พื้นฟูป่าไม้ในพื้นที่ป่าอนุรักษ์ให้มีความสมบูรณ์ โดยกำหนดพื้นที่เป้าหมายในการฟื้นฟูอย่างชัดเจนและต่อเนื่อง มีการติดตาม ประเมินผล และเผยแพร่ผลการดำเนินงานต่อสาธารณะ บนพื้นฐานการมีส่วนร่วมของทุกภาคส่วน และกำหนดความรับผิดชอบของหน่วยงานภาครัฐ ทั้งส่วนกลาง ส่วนภูมิภาค และส่วนท้องถิ่น

12) ส่งเสริมและสนับสนุนการจัดการป่าชุมชนให้มีประสิทธิภาพ สามารถอำนวยความสะดวกต่อชุมชน สร้างความตระหนักในการอนุรักษ์ป่าไม้ของประชาชน เป็นส่วนส่งเสริมให้ชุมชนและท้องถิ่นเข้มแข็ง และเป็นการพัฒนาทรัพยากรป่าไม้อย่างยั่งยืน

13) พัฒนาการจัดการสัตว์ป่าทั้งระบบ รวมทั้งแก้ปัญหาคัดแย้งระหว่างคนกับสัตว์ป่าอย่างเป็นรูปธรรม และสัตว์ป่าได้รับการคุ้มครอง รักษา และใช้ประโยชน์อย่างเหมาะสม เพื่อพัฒนาระบบนิเวศ สังคม เศรษฐกิจ และสิ่งแวดล้อมของประเทศ

3.2 นโยบายด้านการใช้ประโยชน์ผลิตผลและการบริการจากป่าไม้และอุตสาหกรรมป่าไม้

1) ส่งเสริมการปลูกไม้เศรษฐกิจทั้งในที่ดินของรัฐที่ได้รับการอนุญาตให้ใช้ประโยชน์ และในที่ดินกรรมสิทธิ์หรือสิทธิครอบครองที่มีเจ้าของรัฐให้เพียงพอกับความต้องการใช้ไม้ และตอบสนองต่อการใช้ประโยชน์ในทุกภาคส่วน

2) ส่งเสริมและสนับสนุนอุตสาหกรรมที่ใช้ผลิตผลจากป่าไม้ครบวงจรในทุกระดับ และพัฒนาเศรษฐกิจจากฐานทรัพยากรป่าไม้ที่เหมาะสมและเป็นรูปธรรม

3) พัฒนาและส่งเสริมการรับรองป่าไม้ตามมาตรฐานการรับรองป่าไม้ให้เป็นที่ยอมรับและได้รับการรับรอง ทั้งในระดับประเทศและระดับสากล

4) ส่งเสริมและสนับสนุนการใช้ประโยชน์การบริการจากป่าไม้อย่างสมดุล ยั่งยืน และเกื้อกูลระบบนิเวศ

3.3 นโยบายด้านการพัฒนาระบบบริหารและองค์กรเกี่ยวกับการป่าไม้

1) ปรับปรุงโครงสร้างองค์กรเกี่ยวกับการป่าไม้ให้สามารถบริหารจัดการป่านุรักษ์ ป่าเศรษฐกิจ และป่าชุมชนได้อย่างมีประสิทธิภาพ โดยมีขนาดที่เหมาะสม ลดความซ้ำซ้อน และปรับปรุงวิสัยทัศน์ ภารกิจหรือพันธกิจของหน่วยงานภาครัฐให้สอดคล้องกับการขับเคลื่อนยุทธศาสตร์ชาติ แผนการปฏิรูปประเทศ แผนพัฒนาการเศรษฐกิจและสังคมแห่งชาติ นโยบายป่าไม้แห่งชาติ และแผนแม่บทพัฒนาการป่าไม้แห่งชาติอย่างมีประสิทธิภาพ

2) พัฒนาศักยภาพหน่วยงานภาครัฐที่มีบทบาทในการอำนวยความสะดวกในการพิจารณาอนุญาตให้กับประชาชนและการบริการอื่น ๆ อย่างมีประสิทธิภาพ สะดวก รวดเร็ว โปร่งใส โดยนำเทคโนโลยีมาประยุกต์ใช้อย่างเหมาะสม

3) พัฒนาและส่งเสริมให้มีธรรมาภิบาลในการบริหารงานป่าไม้ทั้งระบบอย่างเป็นรูปธรรม โดยภาครัฐมีการบริหารอัตรากำลังที่มีความคล่องตัว ยึดระบบคุณธรรม บุคลากรภาครัฐยึดค่านิยมในการทำงานเพื่อประชาชนและประเทศ มีคุณธรรม และมีการพัฒนาตามเส้นทางความก้าวหน้าในอาชีพ

4) พัฒนาบุคลากรภาครัฐที่ปฏิบัติงานด้านทรัพยากรป่าไม้ทุกระดับให้มีความเป็นมืออาชีพในงานป่าไม้ มีความเหมาะสมกับตำแหน่งงาน รวมทั้งจัดสวัสดิการของบุคลากรหรือเจ้าหน้าที่ผู้ปฏิบัติงานคุ้มครองรักษาทรัพยากรป่าไม้ในภาคสนามให้มีความเหมาะสมกับลักษณะงานที่ปฏิบัติ และไม่น้อยกว่าบุคลากรสายงานอื่นที่มีลักษณะงานคล้ายคลึงกัน

5) กำหนดให้มียุทธศาสตร์หรือแผนการวิจัยภาคป่าไม้ในนโยบายยุทธศาสตร์หรือแผนการวิจัยระดับชาติ และ/หรือ พิจารณาจัดตั้งสถาบันวิจัยป่าไม้ในระดับชาติ รวมทั้งสนับสนุนและพัฒนางานวิชาการ วิจัย และนวัตกรรมให้ตอบสนองต่อการปฏิรูปทรัพยากรป่าไม้ทั้งระบบ

6) ปรับปรุงและพัฒนากฎหมายเกี่ยวกับการป่าไม้ และมติคณะรัฐมนตรีที่เกี่ยวข้อง ให้มีความสอดคล้องเหมาะสมกับบริบทของสังคมและสภาพการณ์ที่เปลี่ยนแปลงไป เพื่อใช้เป็นเครื่องมือในการบริหารจัดการป่าไม้ทั้งระบบ รวมทั้งพัฒนาการบังคับใช้กฎหมายอย่างมีประสิทธิภาพ เท่าเทียม และนำเทคโนโลยีสมัยใหม่มาใช้ในการเพิ่มประสิทธิภาพการบังคับใช้กฎหมาย

7) ให้มีคณะกรรมการนโยบายป่าไม้แห่งชาติที่จัดตั้งเป็นการถาวรโดยกฎหมาย มีหน้าที่และอำนาจในการกำหนดนโยบายและแผนการบริหารจัดการทรัพยากรป่าไม้ของประเทศทั้งระบบ รวมทั้งกำกับ ติดตาม ตรวจสอบ ประสาน และให้คำแนะนำแก่ภาคส่วนที่เกี่ยวข้อง และให้พิจารณาจัดตั้งสำนักงานคณะกรรมการนโยบายป่าไม้แห่งชาติ เพื่อทำหน้าที่ขับเคลื่อนและสนับสนุนการดำเนินงานของคณะกรรมการนโยบายป่าไม้แห่งชาติ

หมายเหตุ

นโยบายป่าไม้แห่งชาติและแผนแม่บทพัฒนาการป่าไม้แห่งชาติ เป็นกรอบในการขับเคลื่อนการพัฒนาการป่าไม้ของชาติอย่างบูรณาการในทุกภาคส่วน เพื่อยกระดับจุดแข็งและจุดเด่นและปรับปรุงแก้ไขจุดอ่อนและจุดด้อยต่าง ๆ อย่างเป็นระบบ โดยนโยบายป่าไม้แห่งชาติจะเป็นกรอบใหญ่ในการขับเคลื่อนการป่าไม้ของประเทศ และถ่ายทอดไปสู่แผนแม่บทพัฒนาการป่าไม้แห่งชาติ เพื่อนำไปสู่การปฏิบัติในทุกระดับ ทั้งยุทธศาสตร์ ภารกิจ และพื้นที่ อันจะทำให้การพัฒนาการป่าไม้ของชาติสามารถดำเนินการได้อย่างมั่นคง มั่งคั่ง และยั่งยืน

4. ข้อมูลประกอบข้อเสนอนโยบายป่าไม้แห่งชาติ

4.1 กรอบการจัดทำนโยบายป่าไม้แห่งชาติ

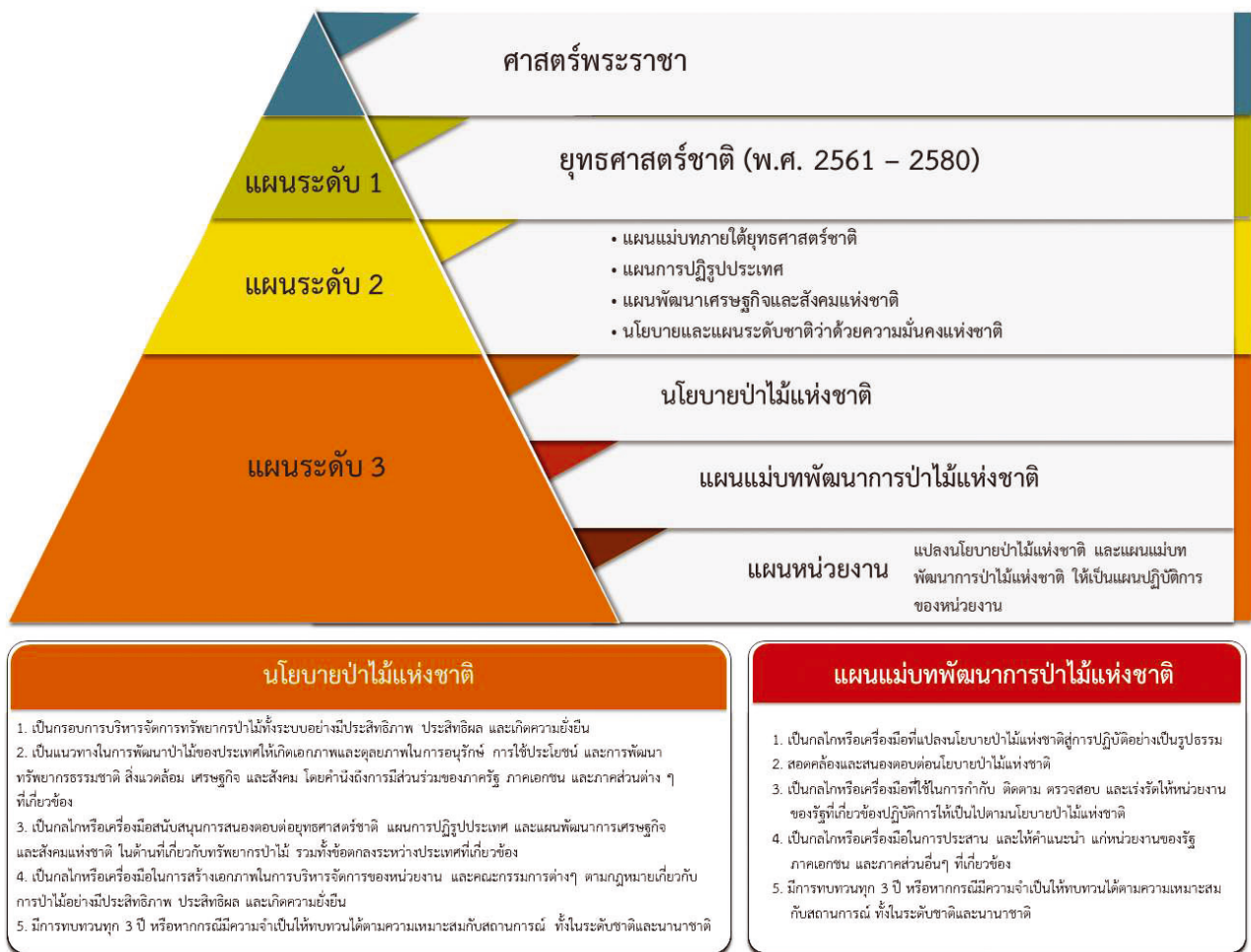
กรอบการจัดทำนโยบายป่าไม้แห่งชาติได้พิจารณาจากข้อกำหนดในระเบียบสำนักนายกรัฐมนตรี ว่าด้วยคณะกรรมการนโยบายป่าไม้แห่งชาติ พ.ศ. 2560 และพิจารณาเพิ่มเติมตามหลักวิชาการและหลักการกำหนดนโยบาย ดังแสดงในภาพที่ 1



ภาพที่ 1 กรอบการจัดทำนโยบายป่าไม้แห่งชาติ

4.2 ลำดับชั้นของนโยบายป่าไม้แห่งชาติ แผนแม่บทพัฒนาการป่าไม้แห่งชาติ และความเชื่อมโยงกับหน่วยงานปฏิบัติ

นโยบายป่าไม้แห่งชาติเป็นกรอบการบริหารจัดการทรัพยากรป่าไม้ทั้งระบบอย่างมีประสิทธิภาพ ประสิทธิผล และเกิดความยั่งยืน และเป็นแนวทางในการพัฒนาป่าไม้ของประเทศให้เกิดเอกภาพและดุลยภาพ ในการอนุรักษ์ การใช้ประโยชน์ และการพัฒนาทรัพยากรธรรมชาติ สิ่งแวดล้อม เศรษฐกิจ และสังคม โดยคำนึงถึงการมีส่วนร่วมของภาครัฐ ภาคเอกชน และภาคส่วนต่าง ๆ ที่เกี่ยวข้อง โดยมีลำดับชั้นของนโยบายป่าไม้แห่งชาติ และความเชื่อมโยงกับหน่วยงานปฏิบัติ ดังแสดงในภาพที่ 2



ภาพที่ 2 ลำดับชั้นของนโยบายป่าไม้แห่งชาติ แผนแม่บทพัฒนาการป่าไม้แห่งชาติ และความเชื่อมโยงกับหน่วยงานปฏิบัติ

4.3 นิยามและการจำแนกป่าไม้ในนโยบายป่าไม้แห่งชาติ

1) นิยามป่าไม้ในนโยบายป่าไม้แห่งชาติ

การกำหนดนิยามป่าไม้ได้ดำเนินการบนพื้นฐานประโยชน์ส่วนรวมของประเทศ โดยพิจารณาจากหลายประเด็น ได้แก่

1.1) ความสอดคล้องกับหลักวิชาการทางวนศาสตร์และสิ่งแวดล้อมที่เป็นที่ยอมรับในระดับชาติและระดับนานาชาติ

1.2) นิยามและประเภทป่าไม้ที่กำหนดโดยองค์กรระดับนานาชาติทางวิชาการที่เป็นที่ยอมรับและประเทศไทยใช้เป็นฐานในการประเมินพื้นที่ป่าไม้ในปัจจุบัน ได้แก่ เอกสารทางวิชาการขององค์การอาหารและการเกษตรแห่งสหประชาชาติ (FAO) ที่ได้กำหนดนิยามและคำทางป่าไม้ไว้ในเอกสาร Global Forest Resources Assessment 2020

1.3) สถานการณ์ประเทศทั้งทางเศรษฐกิจ สังคม และสิ่งแวดล้อม

1.4) การสนองตอบต่อบริบททางนโยบายทั้งระดับชาติและระดับนานาชาติ

1.5) การสนองตอบต่อข้อตกลงระหว่างประเทศที่มีผลผูกพันกับประเทศไทย

1.6) ผลกระทบต่อการดำเนินการตามกฎหมาย

1.7) ผลกระทบต่อเศรษฐกิจประเทศ เช่น ข้อจำกัดของการรับรองการป่าไม้ (Forest certification)

1.8) ผลกระทบต่อความต่อเนื่องในการประเมินพื้นที่ป่าไม้จากการกำหนดนิยามและประเภทที่เปลี่ยนแปลงต่างไปจากเดิม (พ.ศ. 2516 - ปัจจุบัน)

1.9) ความเป็นไปได้ทางเทคนิคในการประเมินพื้นที่ป่าไม้ในประเทศไทย

โดยกำหนดนิยามป่าไม้ ดังนี้

“ป่าไม้” หมายถึง พื้นที่ปกคลุมของพืชพรรณที่สามารถจำแนกได้ว่ามีไม้ยืนต้นปกคลุมเป็นผืนต่อเนื่อง ไม่น้อยกว่า 3.125 ไร่ (0.5 เฮกตาร์) และหมายรวมถึงพื้นที่เหล่านี้

(1) พื้นที่ที่ไม่มีต้นไม้อยู่เป็นการชั่วคราวเนื่องจากกิจกรรมการจัดการป่าไม้แบบตัดหมด (Clear-cutting) แต่สามารถสืบต่อพันธุ์ของพรรณพืช (Regeneration) ภายใน 5 ปี หรือมากกว่า 5 ปี ในกรณีพื้นที่ที่มีลักษณะพิเศษตามเหตุผลทางวิชาการและมีความคาดว่าจะสามารถมีพื้นที่ปกคลุมของพืชพรรณที่มีไม้ยืนต้นปกคลุมเป็นผืนต่อเนื่อง ไม่น้อยกว่า 3.125 ไร่

(2) พื้นที่ถนนป่าไม้ แนวกันไฟ และพื้นที่โล่งขนาดเล็กอื่น ๆ ที่เกิดจากกิจกรรมการจัดการป่าตามหลักวิชาการ ไม่รวมถึงถนนที่มีวัตถุประสงค์เพื่อการคมนาคมเป็นหลัก

(3) พื้นที่ที่มีต้นไม้เป็นแถบหรือแนว ที่มีพื้นที่ ไม่น้อยกว่า 3.125 ไร่ (0.5 เฮกตาร์) และกว้างมากกว่า 20 เมตร

(4) พื้นที่ป่าชายเลนในเขตน้ำขึ้นน้ำลงของน้ำทะเล โดยไม่คำนึงถึงว่าพื้นที่นั้นได้รับการจำแนกให้เป็นพื้นที่ดินหรือไม่ก็ตาม และรวมถึงป่าบุง ป่าทาม และป่าอื่น ๆ ที่มีลักษณะคล้ายคลึงกัน

(5) พื้นที่ที่มีไม้ปกคลุมเป็นผืนต่อเนื่อง

(6) รวมถึงทุ่งหญ้าและลานหินที่มีอยู่ตามธรรมชาติที่ปรากฏล้อมรอบด้วยพื้นที่ที่จำแนกได้ว่าเป็นพื้นที่ป่าไม้

(7) หากมีประเด็นที่ต้องพิจารณาจากที่กำหนด ให้พิจารณาตามเอกสารทางวิชาการขององค์การอาหารและการเกษตรแห่งสหประชาชาติ (FAO) ที่ได้กำหนดนิยามและคำทางป่าไม้ไว้ในเอกสาร Global Forest Resources Assessment 2020

2) การจำแนกป่าไม้ในนโยบายป่าไม้แห่งชาติ

2.1) ป่าอนุรักษ์

ป่าอนุรักษ์ กำหนดไว้เพื่อการอนุรักษ์ทรัพยากรธรรมชาติ สิ่งแวดล้อมและความหลากหลายทางชีวภาพ รวมทั้งป้องกันภัยธรรมชาติต่าง ๆ และรักษาสภาพธรรมชาติที่สวยงามหรือมีจุดเด่นเฉพาะตัว ตลอดทั้งเพื่อประโยชน์ในการศึกษา การวิจัย และนันทนาการ หรือเขตพื้นที่อื่นใดที่มีคุณค่าทางธรรมชาติ หรือคุณค่าอื่น อันควรแก่การอนุรักษ์หรือรักษาคุณภาพสิ่งแวดล้อม เช่น อุทยานแห่งชาติ เขตรักษาพันธุ์สัตว์ป่า เขตห้ามล่าสัตว์ป่า วนอุทยาน สวนพฤกษศาสตร์ สวนรุกขชาติ พื้นที่เตรียมการอุทยานแห่งชาติ พื้นที่เตรียมการเขตรักษาพันธุ์สัตว์ป่า พื้นที่เตรียมการเขตห้ามล่าสัตว์ป่า ป่าสงวนแห่งชาติที่ควรแก่การอนุรักษ์บางส่วน ป่าชายเลนอนุรักษ์ เป็นต้น

2.2) ป่าเศรษฐกิจและป่าชุมชน

ป่าเศรษฐกิจ กำหนดไว้เพื่อการผลิตไม้และของป่า เพื่อประโยชน์ในทางเศรษฐกิจ หรือเขตพื้นที่อื่นใดที่มีความเหมาะสมกับการกำหนดให้เป็นเขตป่าเศรษฐกิจโดยอยู่นอกเขตป่าอนุรักษ์ ประกอบด้วย (1) ป่าเศรษฐกิจในที่ดินของรัฐ ได้แก่ ป่าสงวนแห่งชาติ (ในพื้นที่ลุ่มน้ำชั้น 3, 4, 5) เขตป่าไม้ของรัฐที่ได้รับอนุญาตให้ใช้ประโยชน์ตามกฎหมายให้เป็นป่าเศรษฐกิจ เขตพื้นที่อื่นของรัฐที่ประสงค์จะสร้างสวนป่าเศรษฐกิจ ป่าไม้ถาวร ป่าชายเลนนอกเขตป่าชายเลนอนุรักษ์ และ (2) ป่าเศรษฐกิจในที่ดินของเอกชน ได้แก่ ที่ดินกรรมสิทธิ์และสิทธิครอบครองตามประมวลกฎหมายที่ดิน และที่ดินนอกเขตป่าไม้ของรัฐอื่น ๆ

ป่าชุมชน หมายถึง ป่านอกเขตป่าอนุรักษ์หรือพื้นที่อื่นของรัฐนอกเขตป่าอนุรักษ์ที่ได้รับอนุมัติให้จัดตั้งเป็นป่าชุมชน โดยชุมชนร่วมกับรัฐในการอนุรักษ์ ฟื้นฟู จัดการ บำรุงรักษา ตลอดจนใช้ประโยชน์จากทรัพยากรธรรมชาติ สิ่งแวดล้อม และความหลากหลายทางชีวภาพในป่าชุมชนอย่างสมดุลและยั่งยืน

4.4 การวิเคราะห์สถานการณ์การป่าไม้ไทยในการจัดทำนโยบายป่าไม้แห่งชาติ

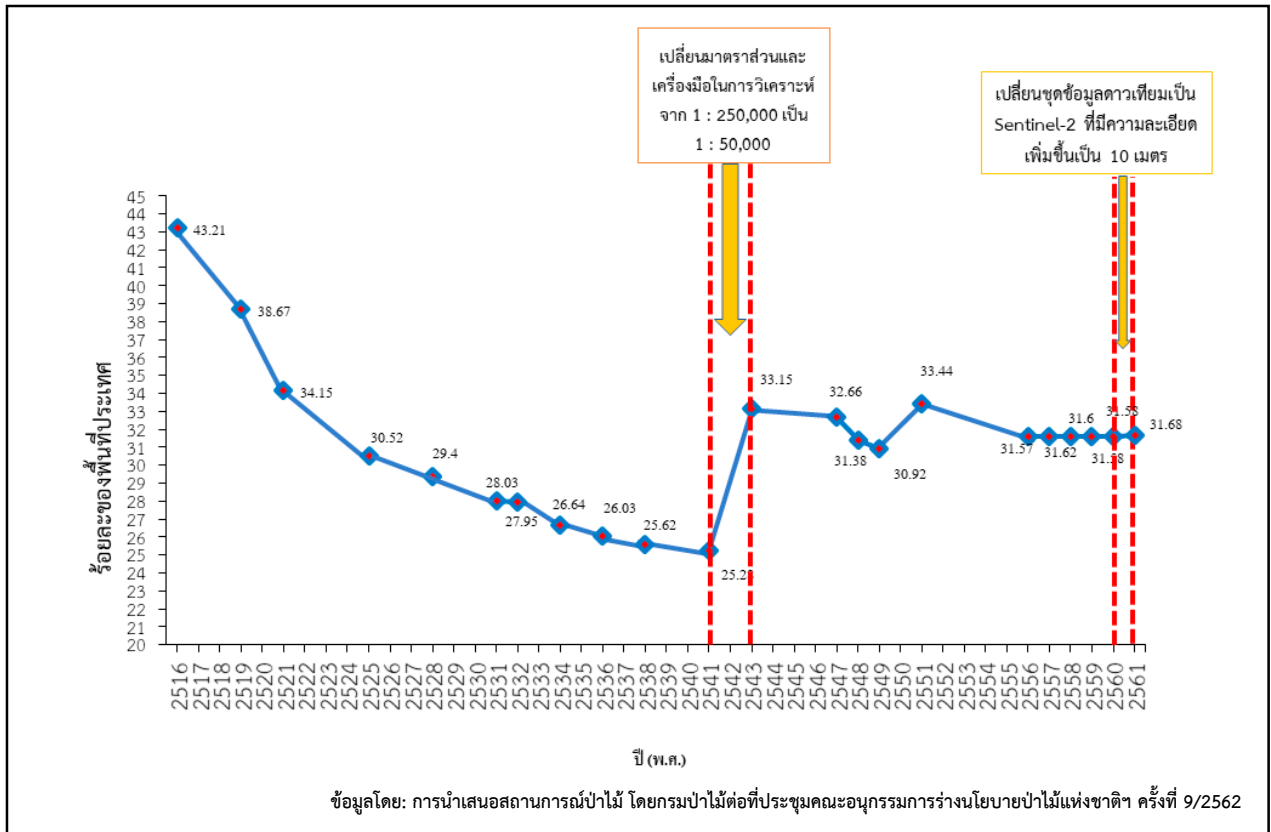
การวิเคราะห์สถานการณ์การป่าไม้ไทยในการจัดทำนโยบายป่าไม้แห่งชาติได้ดำเนินการวิเคราะห์ ทั้งสถานการณ์พื้นที่ป่าไม้ ปัญหา สาเหตุ นโยบายแก้ปัญหาที่ผ่านมา สถานการณ์และแนวโน้มภายนอกที่กระทบ ต่อการป่าไม้ไทย ดังนี้

1) การวิเคราะห์สถานการณ์พื้นที่ป่าไม้ของประเทศไทย

จากข้อมูลของกรมป่าไม้ กระทรวงทรัพยากรธรรมชาติและสิ่งแวดล้อม ที่ได้ดำเนินโครงการ จัดทำข้อมูลสภาพพื้นที่ป่าไม้ ปี พ.ศ. 2560 – 2561 พบว่า ประเทศไทยมีพื้นที่ป่าไม้ในปี พ.ศ. 2560 - 2561 จำนวน 102,488,302.19 ไร่ หรือร้อยละ 31.68 ของพื้นที่ประเทศ (ภาพที่ 3) โดยการเปลี่ยนแปลงพื้นที่ป่าไม้ของประเทศไทย ตั้งแต่ปี พ.ศ. 2516 ถึงปี พ.ศ. 2561 สามารถพิจารณาเป็นสองช่วงเวลา ได้แก่ ช่วงระหว่างปี พ.ศ. 2516 ถึงปี พ.ศ. 2541 และช่วงระหว่างปี พ.ศ. 2543 ถึงปี พ.ศ.2561 เนื่องจากมาตราส่วนที่ใช้ในการดำเนินงานมีความแตกต่างกัน กล่าวคือ ก่อนปี พ.ศ. 2543 ข้อมูลพื้นที่ป่าไม้ของกรมป่าไม้ถูกจัดทำขึ้นจากการวิเคราะห์ข้อมูลภาพถ่ายดาวเทียมที่มาตราส่วน 1:250,000 ภายหลังจากปี พ.ศ. 2543 มีการเปลี่ยนแปลงมาตราส่วนที่ใช้สำหรับการจัดทำข้อมูลสภาพพื้นที่ป่าไม้เป็น 1:50,000 ดังนั้น ผลจากการกำหนดมาตราส่วนของภาพถ่ายดาวเทียมที่แตกต่างกันดังกล่าว ทำให้ตัวเลขพื้นที่ป่าไม้ของ ประเทศไทยมีความแตกต่างกันชัดเจน ดังนี้

ช่วงที่ 1 (พ.ศ. 2516 - 2541: รวมระยะเวลา 26 ปี): พื้นที่ป่าไม้ลดลงจาก 138,566,875.00 ไร่ ในปี พ.ศ. 2516 เหลือ 81,076,250.00 ไร่ ในปี พ.ศ. 2541 หรือคิดเป็นอัตราการลดลงของพื้นที่ป่าไม้ เท่ากับ 2,211,177.88 ไร่ ต่อปี

ช่วงที่ 2 (พ.ศ. 2543 - 2561: รวมระยะเวลา 19 ปี): พื้นที่ป่าไม้ลดลงจาก 106,319,237.50 ไร่ ในปี พ.ศ. 2543 เหลือ 102,488,302.19 ไร่ ใน ปี พ.ศ. 2561 หรือคิดเป็นอัตราการลดลงของพื้นที่ป่าไม้ เท่ากับ 201,628.17 ไร่ต่อปี



ภาพที่ 3 พื้นที่ป่าไม้ของประเทศไทย

ที่มา: กรมป่าไม้

โดยนิยามพื้นที่ป่าไม้: หมายถึง พื้นที่ปกคลุมของพืชพรรณที่สามารถจำแนกได้ว่าเป็นไม้ยืนต้นปกคลุม เป็นผืนต่อเนื่องขนาด ไม่น้อยกว่า 3.125 ไร่ และหมายรวมถึงทุ่งหญ้าและลานหินที่มีอยู่ตามธรรมชาติ ที่ปรากฏล้อมรอบด้วยพื้นที่ที่จำแนกได้ว่าเป็นพื้นที่ป่าไม้ โดยไม่รวมถึงสวนยูคาลิปตัส หรือพื้นที่ที่มีต้นไม้ แต่ประเมินได้ว่าผลผลิตหลักของการดำเนินการไม้ใช้เนื้อไม้ ได้แก่ พื้นที่วนเกษตร สวนผลไม้ สวนยางพารา และสวนปาล์ม

การวิเคราะห์ถึงสาเหตุหลักของการลดลงของพื้นที่ป่า (Deforestation) และการทำให้ป่าเสื่อมโทรม (Degradation) โดย UN-REDD (2013)¹ พบว่า ปัจจุบันจำนวนประชากรในประเทศไทยมีอัตราเพิ่มมากขึ้นพร้อมกับการขยายตัวทางด้านเศรษฐกิจของประเทศอย่างรวดเร็ว ส่งผลให้ประชาชนมีความต้องการใช้ประโยชน์จากป่าไม้มากขึ้นจนเกินขีดความสามารถที่รองรับได้ โดยมีการใช้ประโยชน์จากป่าไม้ในลักษณะต่าง ๆ เช่น การใช้และเผาพื้นที่ป่าเพื่อการเกษตร การใช้ประโยชน์พื้นที่ป่าเพื่อเป็นพื้นที่สำหรับท่องเที่ยว โดยสร้างเป็นสถานที่พักผ่อน สถานที่ตากอากาศ สนามกอล์ฟ รวมถึงการซื้อที่ดินเพื่อการเก็งกำไร เป็นต้น นอกจากนี้ การพัฒนาโครงสร้างพื้นฐานของรัฐ ได้แก่ การสร้างเขื่อน การตัดถนน และการทำแนวสายไฟแรงสูง ก็ยังเป็นอีกสาเหตุหนึ่งที่ทำให้เกิดการทำลายพื้นที่ป่าเป็นบริเวณกว้าง อย่างไรก็ตาม ประเทศไทยจำเป็นต้องมีการพัฒนาโครงสร้างพื้นฐานต่าง ๆ เพื่อรองรับการพัฒนาประเทศหรือการขยายตัวของเศรษฐกิจและสังคมของประเทศ ซึ่งจำเป็นต้องดำเนินการภายใต้ความสมดุลของการอนุรักษ์ทรัพยากรป่าไม้และการพัฒนาอย่างยั่งยืน โดยสรุปแล้ว สาเหตุหลักของการลดลงของพื้นที่ป่าและการทำให้ป่าเสื่อมโทรม แสดงดังภาพที่ 4

¹ UN-REDD. 2013. Readiness Preparation Proposal (R-pp) for Thailand Forest Carbon Par Facility (FCPF).

ปัญหาการทำพื้นที่ป่าลดลง

สาเหตุโดยตรง	สาเหตุโดยอ้อม
<ol style="list-style-type: none"> การบุกรุกแล้วถางป่าเพื่อการเกษตรและรีสอร์ท การพัฒนาโครงสร้างพื้นฐาน <ul style="list-style-type: none"> - การชลประทาน - การสร้างทาง - การเหมืองแร่ - การไฟฟ้า - การโทรคมนาคม ฯลฯ 	<ol style="list-style-type: none"> แนวเขตป่าและการจำแนกการใช้ที่ดินที่ไม่ชัดเจน สังคมขาดความรู้และความตระหนัก ขาดการบูรณาการระหว่างหน่วยงาน ความยากจน ความขัดแย้งระหว่างนโยบาย การอนุรักษ์กับการดำเนินการตามยุทธศาสตร์การพัฒนาเศรษฐกิจ นโยบายแก้ไขปัญหาความขัดแย้งที่ดินป่าไม่สอดคล้องยั่งยืน และชัดเจนในทางปฏิบัติ การเพิ่มจำนวนประชากร ผู้รับสัมปทาน หรือผู้อนุญาตไม่ปฏิบัติตามกฎหมายของรัฐ

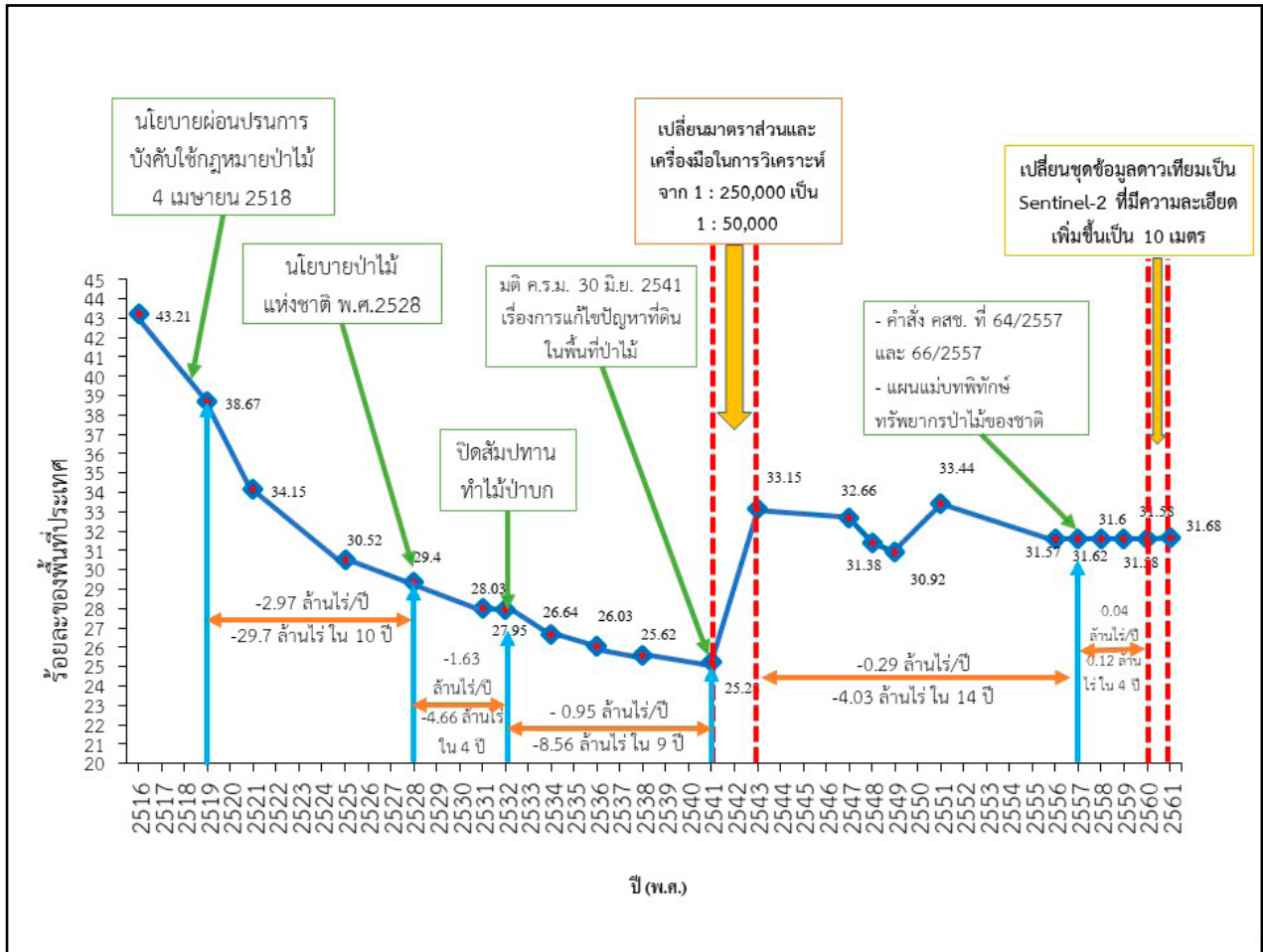
ปัญหาการเสื่อมโทรมของป่า

สาเหตุโดยตรง	สาเหตุโดยอ้อม
<ol style="list-style-type: none"> การลักลอบตัดไม้ ไฟป่าที่ขาดการควบคุม 	<ol style="list-style-type: none"> การบังคับใช้กฎหมายไม่เข้มแข็งพอ ไม้บางชนิดมีราคาสูง เป็นสิ่งจูงใจในการลักลอบตัดไม้ สังคมขาดความรู้และความตระหนักเกี่ยวกับการอนุรักษ์ป่าไม้ การเพิ่มจำนวนประชากร ความยากจน ความต้องการของป่าเพื่อการค้า

ภาพที่ 4 สาเหตุหลักของการลดลงของพื้นที่ป่าและการทำให้ป่าเสื่อมโทรมในประเทศไทย

ที่มา: UN-REDD (2013) ¹

ที่ผ่านมาได้มีการดำเนินงานพัฒนากลไกทางนโยบายเพื่อหยุดยั้งการลดลงของพื้นที่ป่า (Deforestation) และการทำให้ป่าเสื่อมโทรม (Degradation) ได้มีการดำเนินการมาอย่างต่อเนื่องแต่ก็ยังไม่สามารถหยุดยั้งการลดลงของพื้นที่ป่าไม้ของชาติได้อย่างเด็ดขาด (ภาพที่ 5) และยังมีคามจำเป็นต้องสร้างกลไกที่ยั่งยืนในการหยุดยั้งการทำลายทรัพยากรป่าไม้และการเพิ่มพื้นที่ป่าไม้ด้วยแม้ว่าตั้งแต่ปี พ.ศ. 2557 ภายใต้อำนาจของ พลเอก ประยุทธ์ จันทร์โอชา ได้พยายามหยุดยั้งและป้องกันการทำลายทรัพยากรป่าไม้อย่างจริงจังและเกิดผลสัมฤทธิ์มากกว่าในอดีตก็ตาม

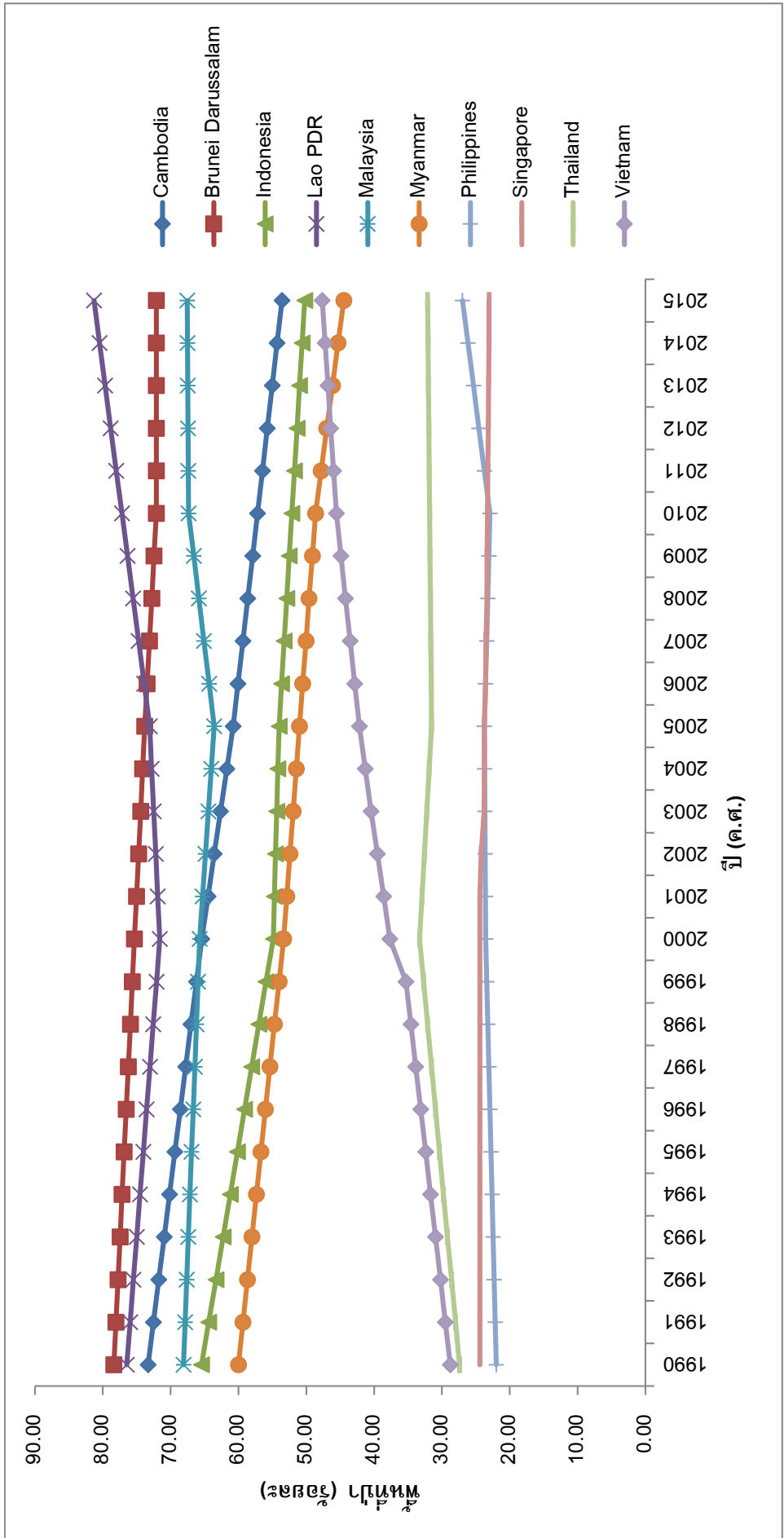


ภาพที่ 5 ความสัมพันธ์ระหว่างพื้นที่ป่าไม้กับนโยบายระดับชาติ

จากการรวบรวมข้อมูลพื้นที่ป่าในกลุ่มประเทศอาเซียนจากฐานข้อมูลของ The World Bank (2019)² พบว่า ประเทศลาวมีพื้นที่ป่าสูงที่สุดคือ ร้อยละ 81.29 รองลงมา ได้แก่ ประเทศบรูไนดารุสซาลาม และประเทศมาเลเซีย มีพื้นที่ป่าร้อยละ 72.11 และ 67.55 ตามลำดับ จากข้อมูลพื้นที่ป่า ตั้งแต่ปี ค.ศ.1990 - 2015 มีเพียง 4 ประเทศ ที่พื้นที่ป่ามีแนวโน้มเพิ่มสูงขึ้น ได้แก่ ประเทศลาว ประเทศมาเลเซีย ประเทศเวียดนาม และประเทศฟิลิปปินส์ ส่วนประเทศไทยพบว่า มีพื้นที่ป่าเป็นอันดับที่ 8 ในกลุ่มประเทศอาเซียน ซึ่งมีพื้นที่ป่าร้อยละ 32.1 ดังแสดงในภาพที่ 6

² The World Bank. 2019. Forest area (%). Available Source :

<https://data.worldbank.org/indicator/AG.LND.FRST.K2?end=2015&start=1990&view=chart>, January 11, 2019.



ภาพที่ 6 พื้นที่ป่าในกลุ่มประเทศอาเซียน
ที่มา: The World Bank. (2019)²

การกำหนดให้มีพื้นที่ป่าไม้ทั่วประเทศอย่างน้อยในอัตราร้อยละ 40 ของพื้นที่ประเทศ ซึ่งดำเนินการโดยคณะกรรมการนโยบายป่าไม้แห่งชาติ เมื่อ ปี พ.ศ. 2528 ได้กำหนดจากการบูรณาการหลักวิชาการด้านวิทยาศาสตร์ เศรษฐศาสตร์ และสังคมศาสตร์ บนพื้นฐานหลักการใช้ที่ดิน หลักการจัดการป่าไม้ และหลักการจัดการลุ่มน้ำ และได้จำแนกป่าไม้ออกเป็น 2 ประเภทตามวัตถุประสงค์ ได้แก่

- ป่าเพื่อการอนุรักษ์ กำหนดไว้เพื่ออนุรักษ์สิ่งแวดล้อม ดิน น้ำ พันธุ์พืช พันธุ์สัตว์ที่หายากและป้องกันภัยธรรมชาติต่าง ๆ เช่น น้ำท่วมและการพังทลายของดิน ตลอดจนทั้งเพื่อประโยชน์ในการศึกษา การวิจัย และนันทนาการของประชาชน (ป่าต้นน้ำลำธาร อุทยานแห่งชาติ เขตรักษาพันธุ์สัตว์ป่า เขตห้ามล่าสัตว์ป่า วนอุทยาน สวนรุกชชาติ สวนพฤกษศาสตร์ และเขตอนุรักษ์อื่น ๆ ทางด้านปกป้องสิ่งแวดล้อม) และ
- ป่าเพื่อเศรษฐกิจ กำหนดไว้เพื่อการผลิตไม้และของป่า เพื่อประโยชน์ในทางเศรษฐกิจ

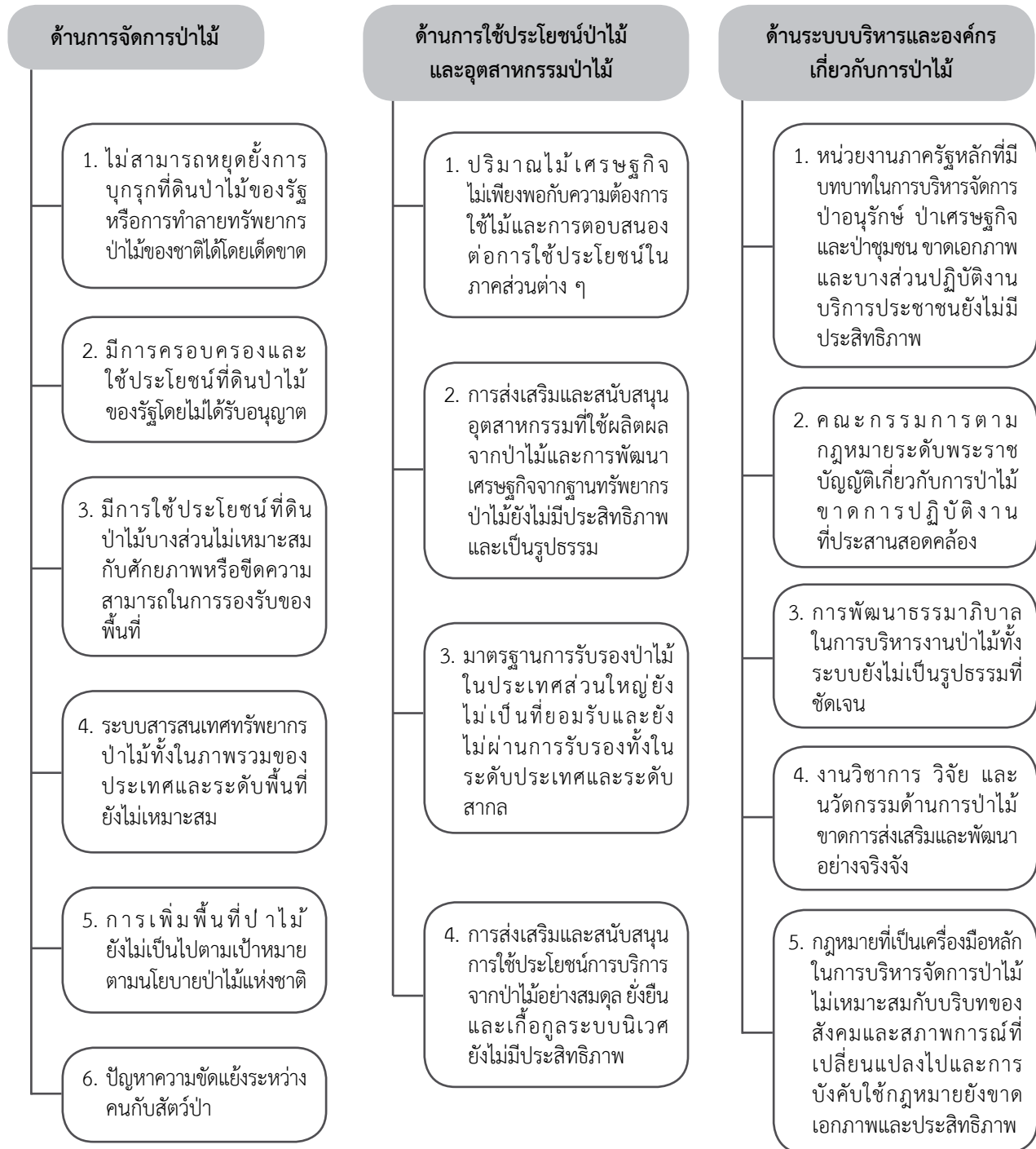
อย่างไรก็ตาม เป้าหมายพื้นที่ป่าร้อยละ 40 ของพื้นที่ประเทศไทย กำหนดอย่างชัดเจนบนข้อมูลพื้นฐานทางวิชาการ และสถานการณ์ประเทศ เมื่อปี พ.ศ. 2528 ซึ่ง ณ ขณะนั้น เป้าหมายพื้นที่ป่าไม้ที่กำหนด ได้กำหนดบนพื้นฐานพื้นที่ป่าในที่ดินของรัฐภายใต้กฎหมายแต่ละฉบับ และป่าเพื่อเศรษฐกิจได้มุ่งเน้นไปยังพื้นที่ป่าธรรมชาติที่มีการใช้ประโยชน์ในรูปแบบเนื้อไม้ในเขตที่กำหนดให้ใช้ประโยชน์ได้และสามารถอนุญาตให้สัมปทานทำไม้กับภาคเอกชน แต่ในปัจจุบันประเทศไทยได้มีการยกเลิกสัมปทานทำไม้ในป่าธรรมชาติแล้ว ตั้งแต่ปี พ.ศ. 2532 ดังนั้น การใช้ประโยชน์ในรูปแบบเนื้อไม้ จึงมุ่งไปยังพื้นที่ไม้จากสวนป่าเพื่อเศรษฐกิจ อย่างไรก็ตาม ยังไม่มีผลงานวิจัยที่แสดงถึงความเหมาะสมของ “ร้อยละ 40” ภายใต้บริบทประเทศไทยในปัจจุบัน

ส่วนยุทธศาสตร์ชาติ (พ.ศ. 2561 - 2580) ได้กำหนดเป้าหมายพื้นที่ป่าไม้ที่ควรมีไว้ในส่วนของแผนแม่บทภายใต้ยุทธศาสตร์ชาติ ประเด็นการเติบโตอย่างยั่งยืน โดยกำหนดเป้าหมายพื้นที่สีเขียวทุกประเภท ไม่น้อยกว่าร้อยละ 55 ของพื้นที่ประเทศ โดยแบ่งเป็นสัดส่วนพื้นที่สีเขียว พื้นที่เป็นป่าธรรมชาติ ร้อยละ 35 พื้นที่ป่าเศรษฐกิจเพื่อการใช้ประโยชน์ ร้อยละ 15 และพื้นที่สีเขียวในเขตเมืองและชนบท ร้อยละ 5 สำหรับแผนพัฒนาเศรษฐกิจและสังคมแห่งชาติ ฉบับที่สิบสอง พ.ศ. 2560 - 2564 ได้กำหนดสัดส่วนพื้นที่ป่าไม้ที่ควรมี เป็นร้อยละ 40 ของพื้นที่ประเทศ แบ่งเป็นพื้นที่ป่าเพื่อการอนุรักษ์ ร้อยละ 25 และพื้นที่ป่าเศรษฐกิจ ร้อยละ 15 พื้นที่ป่าชายเลนเพิ่มจาก 1.53 ล้านไร่ เป็น 1.58 ล้านไร่ พื้นที่ปลูกและฟื้นฟูป่าต้นน้ำเพิ่มขึ้น

2) การวิเคราะห์ปัญหาหลักของการป่าไม้ไทย

การวิเคราะห์ปัญหาหลักที่ต้องคำนึงถึงในการจัดทำนโยบายป่าไม้แห่งชาติ โดยจำแนกเป็น 3 ด้าน ได้แก่ ด้านการจัดการป่าไม้ 6 ประเด็น ด้านการใช้ประโยชน์ป่าไม้และอุตสาหกรรมป่าไม้ 4 ประเด็น และด้านระบบบริหารและองค์กรเกี่ยวกับการป่าไม้ 5 ประเด็น แสดงดังภาพที่ 7

การวิเคราะห์ปัญหาหลักของการป่าไม้ไทยในการจัดทำนโยบายป่าไม้แห่งชาติ



ภาพที่ 7 การวิเคราะห์ปัญหาหลักของการป่าไม้ไทยในการจัดทำนโยบายป่าไม้แห่งชาติ

3) การวิเคราะห์สถานการณ์และแนวโน้มภายนอกที่กระทบต่อการป่าไม้ไทย

จากข้อมูลของแผนพัฒนาเศรษฐกิจและสังคมแห่งชาติ ฉบับที่สิบสอง พ.ศ. 2560 - 2564 ได้แสดงข้อมูล สถานการณ์และแนวโน้มสิ่งแวดล้อมโลกที่มากกระทบต่อประเทศไทย โดยเฉพาะอย่างยิ่ง วาระการพัฒนาที่ยั่งยืน ค.ศ. 2030 ได้กำหนดทิศทางการรักษาและบริหารจัดการทรัพยากรธรรมชาติและสิ่งแวดล้อมอย่างบูรณาการ ในขณะเดียวกันการเปลี่ยนแปลงสภาพภูมิอากาศที่รุนแรงและพันธกรณีที่เกี่ยวข้อง ทำให้ประเทศไทยต้องพร้อมรับภาระในการลดก๊าซเรือนกระจกมากขึ้นภายใต้กระแสการแข่งขันทางการค้าที่เข้มข้น โดยวาระการพัฒนาที่ยั่งยืน ค.ศ. 2030 เป็นทิศทางหลักในการพัฒนาของโลก หลัง ค.ศ. 2015 โดยมีเป้าหมายการพัฒนาที่ยั่งยืน (Sustainable Development Goals: SDGs) ประกอบด้วย 17 เป้าหมายและ 169 เป้าประสงค์ จะมีส่วนสำคัญในการกำหนดทิศทางการพัฒนาประเทศไทยในอนาคต โดยเฉพาะการสร้างหลักประกันในการจัดให้มีน้ำและสุขอนามัยสำหรับทุกคน ยกย่องคุณภาพน้ำ เพิ่มประสิทธิภาพ การใช้น้ำทุกภาคส่วน การมีรูปแบบการผลิตและบริโภคที่ยั่งยืน ใช้ทรัพยากรอย่างมีประสิทธิภาพ ลดการเกิดของเสีย การอนุรักษ์และใช้ประโยชน์จากมหาสมุทรและทะเล การปกป้องและฟื้นฟูระบบนิเวศป่าไม้อย่างยั่งยืน และหยุดยั้งการสูญเสียความหลากหลายทางชีวภาพ การบริหารจัดการเมืองอย่างยั่งยืน ลดผลกระทบทางลบต่อสิ่งแวดล้อม และการดำเนินการอย่างเร่งด่วน เพื่อต่อสู้กับการเปลี่ยนแปลงสภาพภูมิอากาศและผลกระทบที่เกิดขึ้น ทำให้ประเทศต้องมีการกำหนดเป้าหมายและแนวทางการพัฒนาเพื่อรักษาพื้นฟูฐานทรัพยากรธรรมชาติควบคู่กับแนวทางการพัฒนาทางเศรษฐกิจที่มีการใช้ประโยชน์ทรัพยากรอย่างยั่งยืน ลดผลกระทบต่อสิ่งแวดล้อมให้น้อยที่สุด ซึ่งจะเป็นโอกาสที่ประเทศไทยจะพัฒนาภาคดำเนินงานของหน่วยงานต่าง ๆ ภายในประเทศ ให้เกิดการบูรณาการไปในทิศทางเดียวกัน เพื่อบรรลุเป้าหมายการพัฒนาที่ยั่งยืนของโลกและพร้อมไปกับการพัฒนาภายในประเทศอย่างยั่งยืน

นอกจากนี้ ข้อตกลงระหว่างประเทศเกี่ยวกับการเปลี่ยนแปลงสภาพภูมิอากาศจะทวีความเข้มข้น ส่งผลให้ประเทศต่าง ๆ รวมทั้งไทย ต้องดำเนินมาตรการลดก๊าซเรือนกระจกอย่างจริงจัง ประเทศไทยได้ประกาศเจตนารมณ์ และกำหนดเป้าหมายของประเทศในการลดการปล่อยก๊าซเรือนกระจกให้ต่ำกว่าระดับการปล่อยตามปกติ ร้อยละ 7 - 20 ภายในปี พ.ศ. 2563 นอกจากนี้ ความตกลงปารีส (Paris Agreement) ที่นานาชาติได้รับรองร่วมกัน เมื่อวันที่ 12 ธันวาคม พ.ศ. 2558 ซึ่งมุ่งควบคุมการเพิ่มขึ้นของอุณหภูมิเฉลี่ยของโลกให้ต่ำกว่า 2 องศาเซลเซียส และประเทศไทยได้ลงนามรับรองความตกลงดังกล่าว เมื่อวันที่ 22 เมษายน พ.ศ. 2559 ส่งผลให้ไทยต้องมีส่วนร่วมในการลดการปล่อยก๊าซเรือนกระจกอย่างต่อเนื่อง โดยกำหนดเป้าหมายในการลดการปล่อยก๊าซเรือนกระจกเพิ่มขึ้น เป็นร้อยละ 20 - 25 ภายในปี พ.ศ. 2573 อีกทั้งต้องมีการทบทวนเพื่อเพิ่มระดับการลดการปล่อยก๊าซเรือนกระจกทุก 5 ปี ก่อให้เกิดนัยสำคัญต่อการพัฒนาประเทศ ที่จะต้องเร่งดำเนินการเพื่อลดการปล่อยก๊าซเรือนกระจกในทุกภาคส่วน ทั้งภาคอุตสาหกรรม บริการ และการผลิตไฟฟ้า ตลอดจนภาคครัวเรือน เป็นแรงกดดันให้ประเทศต้องเปลี่ยนแปลงรูปแบบการผลิตและบริโภคให้เป็นมิตรกับสิ่งแวดล้อม และเพิ่มการใช้พลังงานหมุนเวียนและพลังงานชีวภาพเพิ่มมากขึ้น นอกจากนี้ ยังมีแนวโน้มในการใช้ประเด็นการปล่อยก๊าซเรือนกระจกเป็นเงื่อนไขสำหรับกำหนดมาตรฐานสินค้า ในการค้าระหว่างประเทศ ซึ่งอาจส่งผลกระทบต่อภาคการส่งออกของไทย แต่ก็อาจสร้างโอกาสสำหรับธุรกิจใหม่ ด้านสิ่งแวดล้อม อาทิ ผลิตภัณฑ์และบริการที่เป็นมิตรกับสิ่งแวดล้อม การเพิ่มประสิทธิภาพการลดของเสีย เป็นต้น อย่างไรก็ตาม แม้ว่าการอบอนุสัญญาว่าด้วยการเปลี่ยนแปลงสภาพภูมิอากาศได้กำหนดให้มีความช่วยเหลือแก่ประเทศกำลังพัฒนาด้านการถ่ายทอดเทคโนโลยีที่เป็นมิตรกับสิ่งแวดล้อม แต่ในทางปฏิบัติยังมีข้อจำกัด เพราะความขัดแย้งกับแนวทางการปกป้องสิทธิของทรัพย์สินทางปัญญาภายใต้กรอบการค้าโลก (World Trade Organization: WTO) ทำให้ประเทศไทยไม่สามารถใช้ประโยชน์จากข้อกำหนดของอนุสัญญาฯ ในส่วนนี้ได้

นอกจากนี้ การบริหารจัดการทรัพยากรป่าไม้ของประเทศไทยยังต้องคำนึงถึงอนุสัญญาและความตกลงระหว่างประเทศต่าง ๆ ดังแสดงในภาพที่ 8



ภาพที่ 8 อนุสัญญาและความตกลงระหว่างประเทศที่เกี่ยวข้องกับทรัพยากรธรรมชาติและ ความหลากหลายทางชีวภาพ
ที่มา: กองการต่างประเทศ สำนักงานปลัดกระทรวงทรัพยากรธรรมชาติและสิ่งแวดล้อม

4.5 ความเชื่อมโยงระหว่างปัญหาหลักของการป่าไม้ไทยกับนโยบายป่าไม้แห่งชาติ

การกำหนดนโยบายป่าไม้ของชาติ ดำเนินงานภายใต้ข้อพิจารณาหลายประการ โดยในส่วนของความเชื่อมโยงระหว่างปัญหาหลักของการป่าไม้ไทยกับนโยบายป่าไม้แห่งชาติ แสดงดังตารางที่ 1

ตารางที่ 1 ความเชื่อมโยงระหว่างปัญหาหลักของการป่าไม้ไทยกับนโยบายป่าไม้แห่งชาติ

	ปัญหาหลักของการป่าไม้ไทย	ข้อเสนอนโยบาย
<p>ด้านการจัดการป่าไม้</p>	<ol style="list-style-type: none"> 1. ไม่สามารถหยุดยั้งการบุกรุกที่ดินป่าไม้ของรัฐหรือการทำลายทรัพยากรป่าไม้ของชาติได้โดยเด็ดขาด 2. มีการครอบครองและใช้ประโยชน์ที่ดินป่าไม้ของรัฐโดยไม่ได้รับอนุญาต 3. มีการใช้ประโยชน์ที่ดินป่าไม้บางส่วนไม่เหมาะสมกับศักยภาพหรือขีดความสามารถในการรองรับของพื้นที่ 4. ระบบสารสนเทศทรัพยากรป่าไม้ทั้งในภาพรวมของประเทศและระดับพื้นที่ยังไม่เหมาะสม 5. การเพิ่มพื้นที่ป่าไม้ยังไม่เป็นไปตามเป้าหมายตามนโยบายป่าไม้แห่งชาติ 6. ปัญหาความขัดแย้งระหว่างคนกับสัตว์ป่า 	<ol style="list-style-type: none"> 1. เชื่อมโยงการทำงานของภาครัฐในการบริหารจัดการป่าไม้ทุกระดับให้มีเอกภาพและประสานกันตามห่วงโซ่การพัฒนาาระหว่างการบริหารราชการทุกระดับ รวมทั้งมีการประสานความร่วมมือและพัฒนาภาคีหรือเครื่องมือในการสนับสนุนให้เกิดการบูรณาการในลักษณะหุ้นส่วนการพัฒนาป่าไม้ของชาติในภาคส่วนที่เกี่ยวข้อง โดยดำเนินการอย่างมีเป้าหมายและต่อเนื่อง 2. กำหนดให้พื้นที่ป่าไม้ทั่วประเทศอย่างน้อยในอัตราร้อยละ 40 ของพื้นที่ประเทศ ประกอบด้วย <ol style="list-style-type: none"> 2.1 ป่าอนุรักษ์ ไม่น้อยกว่าร้อยละ 25 ของพื้นที่ประเทศ 2.2 ป่าเศรษฐกิจและป่าชุมชน ไม่น้อยกว่าร้อยละ 15 ของพื้นที่ประเทศ โดยกำหนดให้เพิ่มและพัฒนาพื้นที่ป่าไม้ทั้งป่าอนุรักษ์ ป่าเศรษฐกิจและป่าชุมชน ให้ได้ตามเป้าหมายภายใต้กรอบเวลาที่กำหนดในแผนแม่บทพัฒนาการป่าไม้แห่งชาติ 3. กำหนดพื้นที่ป่าไม้เพื่อการจัดการคุณภาพรวมของประเทศและระดับพื้นที่ พร้อมทั้งกำหนดแนวทางการบริหารจัดการและการใช้ประโยชน์ที่ดินป่าไม้ในแต่ละพื้นที่อย่างเหมาะสม 4. ปรับปรุงแนวเขตที่ดินป่าไม้ทุกประเภทของรัฐให้ชัดเจนและมีเอกภาพ ด้วยการประยุกต์ใช้เทคโนโลยีที่เหมาะสม โดยคำนึงถึงการใช้ที่ดินร่วมกันและมีเอกภาพ ด้วยหน่วยงานที่เกี่ยวข้อง 5. พัฒนาระบบสารสนเทศทรัพยากรป่าไม้ทั้งในภาพรวมของประเทศและระดับพื้นที่ให้มีมาตรฐาน เอกภาพ ทันต่อสถานการณ์ ครอบคลุมพื้นที่ป่าไม้ทุกประเภท และเชื่อมโยงกับข้อมูลด้านเศรษฐกิจ สังคม และทรัพยากรอื่นของประเทศ และกำหนดหน่วยงานหรือคณะบุคคลผู้รับผิดชอบที่ชัดเจน และเหมาะสม 6. ส่งเสริมและสนับสนุนบทบาทและหน้าที่ของทุกภาคส่วนให้มีจิตสำนึกและมีส่วนร่วม รวมทั้งรับผิดชอบในการอนุรักษ์ การจัดการ และการพัฒนาทรัพยากรป่าไม้อย่างยั่งยืน 7. หดยุติและป้องกันการทำลายทรัพยากรป่าไม้ในที่ดินป่าไม้ของรัฐทุกรูปแบบให้มีประสิทธิภาพ โดยกำหนดตัวชี้วัดความสำเร็จของการดำเนินงานที่ชัดเจน

ปัญหาหลักของการป่าไม้ไทย	ข้อเสนอแนะนโยบาย
	<p>8. บริหารจัดการป่าอนุรักษ์เพื่อการอนุรักษ์ทรัพยากรธรรมชาติ สิ่งแวดล้อม และความหลากหลายทางชีวภาพ รวมทั้งป้องกันภัยธรรมชาติต่าง ๆ และรักษาสภาพธรรมชาติที่สวยงามหรือมีจุดเด่นเฉพาะตัว โดยให้คงไว้ซึ่งสภาพธรรมชาติ รักษาคุณภาพของระบบนิเวศให้มากที่สุด ซึ่งการใช้ประโยชน์ต้องกระทำเท่าที่จำเป็นตามศักยภาพหรือขีดความสามารถในการรองรับของพื้นที่ ตลอดจนเพื่อประโยชน์ในการศึกษากววิจัย และนันทนาการ</p> <p>9. จัดระเบียบและแก้ไขปัญหาควนซ์แต่เกี่ยวข้องกับกิจกรรมหรือใช้ประโยชน์ที่ดินป่าไม้ของรัฐอย่างเหมาะสม เป็นธรรมชาติ ภายใต้บทบัญญัติของกฎหมายที่เกี่ยวข้อง และค่านึงถึงผลกระทบต่อระบบนิเวศป่าไม้และสิ่งแวดล้อมจากการใช้ประโยชน์ที่ดินป่าไม้ โดยให้แล้วเสร็จภายใต้กรอบเวลา</p> <p>10. พัฒนากลไกทางเศรษฐศาสตร์และการตลาดเพื่อสนับสนุนการพัฒนาทรัพยากรป่าไม้ อย่างเหมาะสม</p> <p>11. พื้นฟูป่าไม้ในพื้นที่ป่าอนุรักษ์เพิ่มความสมบูรณ์ โดยกำหนดพื้นที่เป้าหมายในการฟื้นฟูอย่างชัดเจน และต่อเนื่อง มีการติดตาม ประเมินผล และเผยแพร่ผลการดำเนินงานต่อสาธารณชนพื้นฐาน การมีส่วนร่วมของทุกภาคส่วนและกำหนดความรับผิดชอบของหน่วยงานภาครัฐทั้งส่วนกลาง ส่วนภูมิภาค และส่วนท้องถิ่น</p> <p>12. ส่งเสริมและสนับสนุนการจัดการป่าชุมชนให้มีประสิทธิภาพ สามารถอำนวยความสะดวกชุมชนสร้างความตระหนักในการอนุรักษ์ป่าไม้ของประชาชน เป็นส่วนส่งเสริมให้ชุมชนและท้องถิ่นเข้มแข็ง และเป็นการพัฒนาทรัพยากรป่าไม้ได้อย่างยั่งยืน</p> <p>13. พัฒนาการจัดการสัตว์ป่าทั้งระบบ รวมทั้งแก้ปัญหาความขัดแย้งระหว่างคนกับสัตว์ป่าอย่างเป็นรูปธรรม และสัตว์ป่าได้รับการคุ้มครอง รักษา และใช้ประโยชน์อย่างเหมาะสมเพื่อพัฒนาระบบนิเวศ สังคม เศรษฐกิจ และสิ่งแวดล้อมของประเทศ</p>

ตารางที่ 1 (ต่อ)

ข้อเสนอแนะนโยบาย	
<p>ปัญหาหลักของการป่าไม้ไทย</p> <ol style="list-style-type: none"> ปริมาณไม้เศรษฐกิจไม่เพียงพอต่อความต้องการใช้ไม้และการตอบสนองต่อการใช้ประโยชน์ในภาคส่วนต่าง ๆ การส่งเสริมและสนับสนุนอุตสาหกรรมที่ใช้ผลิตผลจากป่าไม้และการพัฒนาเศรษฐกิจ การพัฒนาทรัพยากรป่าไม้และการส่งเสริมการอนุรักษ์ป่าไม้ให้เป็นที่ยอมรับและได้รับการรับรองทั้งในระดับประเทศและระดับสากล มาตรฐานการรับรองป่าไม้ในประเทศไทยยังไม่เป็นที่ยอมรับในระดับสากล การส่งเสริมและสนับสนุนการใช้ประโยชน์การบริการจากป่าไม้อย่างสมดุล ยั่งยืน และเกื้อกูลระบบนิเวศ 	<ol style="list-style-type: none"> ส่งเสริมการปลูกไม้เศรษฐกิจในพื้นที่ดินของรัฐที่ได้รับอนุญาตให้ใช้ประโยชน์ และในที่ดินกรรมสิทธิ์หรือสิทธิครอบครองที่มีเจ้าของรัฐให้เพียงพอต่อความต้องการใช้ไม้ และตอบสนองต่อการใช้ประโยชน์ในทุกภาคส่วน ส่งเสริมและสนับสนุนอุตสาหกรรมที่ใช้ผลิตผลจากป่าไม้ครบวงจรในทุกระดับ และพัฒนาเศรษฐกิจจากฐานทรัพยากรป่าไม้อย่างเหมาะสมและเป็นรูปธรรม พัฒนาและส่งเสริมการรับรองป่าไม้ตามมาตรฐานการรับรองป่าไม้ให้เป็นที่ยอมรับและได้รับการรับรอง ทั้งในระดับประเทศและระดับสากล ส่งเสริมและสนับสนุนการใช้ประโยชน์การบริการจากป่าไม้อย่างสมดุล ยั่งยืน และเกื้อกูลระบบนิเวศ
<p>ด้านการใช้ประโยชน์ป่าไม้และอุตสาหกรรมป่าไม้</p> <ol style="list-style-type: none"> หน่วยงานภาครัฐหลักที่มีบทบาทในการบริหารจัดการป่าอนุรักษ์และป่าชุมชน ภาคเอกชนยังไม่มีประสิทธิภาพ คณะกรรมการตามกฎหมายระดับพระราชบัญญัติเกี่ยวกับการป่าไม้ ขาดการปฏิบัติงานที่ประสานสอดคล้อง 	<ol style="list-style-type: none"> ปรับปรุงโครงสร้างองค์กรเกี่ยวกับป่าไม้ให้สามารถบริหารจัดการป่าอนุรักษ์ ป่าเศรษฐกิจและป่าชุมชนได้อย่างมีประสิทธิภาพ โดยมีขนาดที่เหมาะสม ลดความซ้ำซ้อน และปรับปรุงวิสัยทัศน์ภารกิจหรือพันธกิจของหน่วยงานภาครัฐให้สอดคล้องกับการขับเคลื่อนยุทธศาสตร์ชาติ แผนการปฏิรูปประเทศ แผนพัฒนาการเศรษฐกิจและสังคมแห่งชาติ นโยบายป่าไม้แห่งชาติ และแผนแม่บทพัฒนาการป่าไม้แห่งชาติอย่างมีประสิทธิภาพ พัฒนาศักยภาพหน่วยงานภาครัฐที่มีบทบาทในการอำนวยความสะดวกในการพิจารณาอนุญาตให้กับประชาชนและการบริการอื่น ๆ อย่างมีประสิทธิภาพ สะดวก รวดเร็ว โปร่งใส โดยนำเทคโนโลยีมาประยุกต์ใช้อย่างเหมาะสม

	ปัญหาหลักของการป่าไม้ไทย	ข้อเสนอนโยบาย
<p>3. การพัฒนาธรรมาภิบาลในการบริหารงานป่าไม้ ทั้งระบบยังไม่เป็นรูปธรรมที่ชัดเจน</p> <p>4. งานวิชาการ วิจัย และนวัตกรรม ด้านการป่าไม้ ขาดการส่งเสริมและพัฒนาอย่างจริงจัง</p> <p>5. กฎหมายที่เป็นเครื่องมือหลักในการบริหารจัดการป่าไม้เหมาะสมกับบริบทของสังคม และสภาพการณ์ที่เปลี่ยนแปลงไป และการบังคับใช้กฎหมายยังขาดเอกภาพและประสิทธิภาพ</p>	<p>3. พัฒนาและส่งเสริมให้ธรรมาภิบาลในการบริหารงานป่าไม้ทั้งระบบอย่างเป็นรูปธรรม โดยภาครัฐ มีการบริหารอัตรากำลังที่มีความคล่องตัว ยึดระบบคุณธรรม บุคลากรภาครัฐยึดค่านิยมในการทำงานเพื่อประชาชนและประเทศ มีคุณธรรมและมีการพัฒนาตามเส้นทางความก้าวหน้าในอาชีพ</p> <p>4. พัฒนาบุคลากรภาครัฐที่ปฏิบัติงานด้านทรัพยากรป่าไม้ทุกระดับให้มีความเป็นมืออาชีพในงานป่าไม้ มีความเหมาะสมกับตำแหน่งงาน รวมทั้งจัดสวัสดิการของบุคลากรหรือเจ้าหน้าที่ผู้ปฏิบัติงาน คุ้มครอง รักษา ทรัพยากรป่าไม้ในภาคสนามให้มีความเหมาะสมกับลักษณะงานที่ปฏิบัติ และไม่น้อยกว่าบุคลากรสายงานอื่นที่มีลักษณะงานคล้ายคลึงกัน</p> <p>5. กำหนดให้มียุทธศาสตร์หรือแผนการวิจัยภาคป่าไม้ในนโยบาย ยุทธศาสตร์หรือแผนการวิจัยระดับชาติ และ/หรือ พิจารณาจัดตั้งสถาบันวิจัยป่าไม้ในระดับชาติ รวมทั้งสนับสนุนและพัฒนางานวิชาการ วิจัย และนวัตกรรมให้ตอบสนองต่อการปฏิบัติการป่าไม้ทั้งระบบ</p> <p>6. ปรับปรุงและพัฒนากฎหมายเกี่ยวกับ การป่าไม้ และมติคณะรัฐมนตรีที่เกี่ยวข้องให้มี ความสอดคล้องเหมาะสมกับบริบทของสังคมและสภาพการณ์ที่เปลี่ยนแปลงไป เพื่อใช้ เป็นเครื่องมือในการบริหารจัดการป่าไม้ทั้งระบบ รวมทั้งพัฒนาการบังคับใช้กฎหมายอย่างมีประสิทธิภาพ เท่าเทียม และนำเทคโนโลยีสมัยใหม่มาใช้ในการเพิ่มประสิทธิภาพการบังคับใช้กฎหมาย</p> <p>7. ให้มีคณะกรรมการนโยบายป่าไม้แห่งชาติที่จัดตั้งเป็นการถาวรโดยกฎหมาย มีหน้าที่และอำนาจ ในการกำหนดนโยบายและแผนการบริหารจัดการทรัพยากรป่าไม้ของประเทศทั้งระบบ รวมทั้ง กำกับ ติดตาม ตรวจสอบ ประสานและให้คำแนะนำแก่ภาคส่วนที่เกี่ยวข้อง และให้พิจารณาจัดตั้ง สำนักงานคณะกรรมการนโยบายป่าไม้แห่งชาติ เพื่อทำหน้าที่ขับเคลื่อนและสนับสนุนการดำเนินงานของคณะกรรมการนโยบายป่าไม้แห่งชาติ</p>	

ภาคผนวก

- ภาคผนวกที่ 1** ระเบียบสำนักนายกรัฐมนตรี ว่าด้วยคณะกรรมการนโยบายป่าไม้แห่งชาติ พ.ศ. 2560
- ภาคผนวกที่ 2** องค์ประกอบคณะกรรมการนโยบายป่าไม้แห่งชาติ (คปช.)
- ภาคผนวกที่ 3** คำสั่งคณะกรรมการนโยบายป่าไม้แห่งชาติ ที่ 1/2561 เรื่อง แต่งตั้งคณะกรรมการจัดทำร่างนโยบายป่าไม้แห่งชาติและร่างแผนแม่บทพัฒนาการป่าไม้แห่งชาติ
- ภาคผนวกที่ 4** คำสั่งคณะกรรมการจัดทำร่างนโยบายป่าไม้แห่งชาติและร่างแผนแม่บทพัฒนาการป่าไม้แห่งชาติ ที่ 1/2562 เรื่อง แต่งตั้งคณะทำงานสนับสนุนคณะกรรมการจัดทำร่างนโยบายป่าไม้แห่งชาติและร่างแผนแม่บทพัฒนาการป่าไม้แห่งชาติ

ระเบียบสำนักนายกรัฐมนตรี
ว่าด้วยคณะกรรมการนโยบายป่าไม้แห่งชาติ
พ.ศ. ๒๕๖๐

เพื่อให้การกำหนดและขับเคลื่อนนโยบายของประเทศเกี่ยวกับการบริหารจัดการป่าไม้ทั้งระบบ
ทันต่อสถานการณ์และเป็นไปอย่างมีเอกภาพ และเกิดดุลยภาพกับการพัฒนาเศรษฐกิจ สังคม และ
สิ่งแวดล้อม รวมทั้งมีมาตรการในการประสาน ติดตาม และสนับสนุนการบริหารจัดการทรัพยากรป่าไม้
ของชาติตามกฎหมายเกี่ยวกับการป่าไม้และการดำเนินงานของหน่วยงานต่าง ๆ ให้มีประสิทธิภาพ
ประสิทธิผล และเกิดความยั่งยืน ตลอดจนเพื่อเป็นการสนองตอบต่อยุทธศาสตร์ชาติ แผนการปฏิรูปประเทศ
และแผนพัฒนาการเศรษฐกิจและสังคมแห่งชาติในด้านที่เกี่ยวกับทรัพยากรป่าไม้

อาศัยอำนาจตามความในมาตรา ๑๑ (๖) และ (๘) แห่งพระราชบัญญัติระเบียบบริหารราชการ
แผ่นดิน พ.ศ. ๒๕๓๔ นายกรัฐมนตรีโดยความเห็นชอบของคณะรัฐมนตรี จึงวางระเบียบไว้ ดังต่อไปนี้

ข้อ ๑ ระเบียบนี้เรียกว่า “ระเบียบสำนักนายกรัฐมนตรี ว่าด้วยคณะกรรมการนโยบาย
ป่าไม้แห่งชาติ พ.ศ. ๒๕๖๐”

ข้อ ๒ ระเบียบนี้ให้ใช้บังคับตั้งแต่วันถัดจากวันประกาศในราชกิจจานุเบกษาเป็นต้นไป

ข้อ ๓ ในระเบียบนี้

“หน่วยงานของรัฐ” หมายความว่า กระทรวง ทบวง กรม หรือส่วนราชการที่เรียกชื่ออย่างอื่น
และมีฐานะเป็นกรม ราชการส่วนภูมิภาค ราชการส่วนท้องถิ่น รัฐวิสาหกิจ องค์การมหาชน และ
หน่วยงานอื่นของรัฐ

ข้อ ๔ ให้มีคณะกรรมการคณะหนึ่ง เรียกว่า “คณะกรรมการนโยบายป่าไม้แห่งชาติ”
เรียกโดยย่อว่า “คปช.” ประกอบด้วย

(๑) นายกรัฐมนตรี หรือรองนายกรัฐมนตรีที่นายกรัฐมนตรีมอบหมาย เป็นประธานกรรมการ

(๒) รัฐมนตรีว่าการกระทรวงทรัพยากรธรรมชาติและสิ่งแวดล้อม เป็นรองประธานกรรมการ

(๓) กรรมการโดยตำแหน่ง ได้แก่ ปลัดกระทรวงการต่างประเทศ ปลัดกระทรวง
การท่องเที่ยวและกีฬา ปลัดกระทรวงการพัฒนาสังคมและความมั่นคงของมนุษย์ ปลัดกระทรวงเกษตรและสหกรณ์
ปลัดกระทรวงพลังงาน ปลัดกระทรวงพาณิชย์ ปลัดกระทรวงมหาดไทย ปลัดกระทรวงศึกษาธิการ
เลขาธิการคณะกรรมการกฤษฎีกา เลขาธิการคณะกรรมการพัฒนาการเศรษฐกิจและสังคมแห่งชาติ
เลขาธิการสภาความมั่นคงแห่งชาติ ผู้อำนวยการสำนักงบประมาณ อัยการสูงสุด ผู้บัญชาการตำรวจแห่งชาติ
เลขาธิการกองอำนวยการรักษาความมั่นคงภายในราชอาณาจักร และผู้อำนวยการสำนักงานพัฒนา
เทคโนโลยีอวกาศและภูมิสารสนเทศ (องค์การมหาชน)

(๔) กรรมการผู้ทรงคุณวุฒิจำนวนไม่เกินเจ็ดคน ซึ่งนายกรัฐมนตรีแต่งตั้งจาก

(ก) ผู้มีความรู้ความสามารถด้านทรัพยากรป่าไม้ จำนวนสามคน

(ข) ผู้มีความรู้ความสามารถด้านเศรษฐศาสตร์ ด้านสังคม และด้านสิ่งแวดล้อม
ด้านละหนึ่งคน

(ค) ผู้ซึ่งดำรงตำแหน่งคณบดีคณะวนศาสตร์ มหาวิทยาลัยเกษตรศาสตร์

(๕) ปลัดกระทรวงทรัพยากรธรรมชาติและสิ่งแวดล้อม เป็นกรรมการและเลขานุการ

(๖) อธิบดีกรมป่าไม้ อธิบดีกรมอุทยานแห่งชาติ สัตว์ป่า และพันธุ์พืช และอธิบดี
กรมทรัพยากรทางทะเลและชายฝั่ง เป็นกรรมการและผู้ช่วยเลขานุการร่วม

ให้ปลัดกระทรวงทรัพยากรธรรมชาติและสิ่งแวดล้อมเป็นผู้เสนอชื่อกรรมการผู้ทรงคุณวุฒิ
ตาม (๔) (ก) และ (ข)

ข้อ ๕ กรรมการผู้ทรงคุณวุฒิต้องมีคุณสมบัติและไม่มีลักษณะต้องห้าม ดังต่อไปนี้

(๑) มีสัญชาติไทย

(๒) มีอายุไม่เกินเจ็ดสิบปีบริบูรณ์

(๓) ไม่เป็นบุคคลซึ่งทางราชการ หรือรัฐวิสาหกิจ หรือหน่วยงานอื่นของรัฐไล่ออก ให้ออก
หรือเลิกจ้างเพราะทุจริตต่อหน้าที่

(๔) ไม่เป็นผู้ดำรงตำแหน่งทางการเมือง หรือกรรมการ ที่ปรึกษา และเจ้าหน้าที่ของ
พรรคการเมืองหรือผู้บริหารท้องถิ่น

(๕) ไม่ประกอบอาชีพหรือวิชาชีพอื่นใดที่มีส่วนได้เสียหรือมีผลประโยชน์ขัดแย้งกับการปฏิบัติหน้าที่
ในตำแหน่งกรรมการ

ข้อ ๖ กรรมการผู้ทรงคุณวุฒิมีวาระการดำรงตำแหน่งคราวละสี่ปีนับแต่วันที่ได้รับแต่งตั้ง
และอาจได้รับแต่งตั้งอีกได้แต่ไม่เกินสองวาระติดต่อกัน

เมื่อครบกำหนดตามวาระในวาระหนึ่ง หากยังมีได้มีการแต่งตั้งกรรมการผู้ทรงคุณวุฒิขึ้นใหม่
ให้กรรมการผู้ทรงคุณวุฒิซึ่งพ้นจากตำแหน่งตามวาระนั้นอยู่ในตำแหน่งเพื่อปฏิบัติหน้าที่ต่อไปจนกว่า
กรรมการผู้ทรงคุณวุฒิซึ่งได้รับแต่งตั้งใหม่เข้ารับหน้าที่

ข้อ ๗ นอกจากการพ้นจากตำแหน่งตามวาระ กรรมการผู้ทรงคุณวุฒิพ้นจากตำแหน่งเมื่อ

(๑) ตาย

(๒) ลาออก

(๓) คณะกรรมการมีมติให้ออก เพราะบกพร่องต่อหน้าที่ หรือมีความประพฤติเสื่อมเสียหรือ
หย่อนความสามารถ

(๔) เป็นบุคคลล้มละลายโดยทุจริต

(๕) เป็นคนไร้ความสามารถหรือคนเสมือนไร้ความสามารถ

(๖) ได้รับโทษจำคุกโดยคำพิพากษาถึงที่สุดให้จำคุก เว้นแต่เป็นโทษสำหรับความผิด
ที่ได้กระทำโดยประมาทหรือความผิดลหุโทษ

(๗) ขาดคุณสมบัติหรือมีลักษณะต้องห้ามตามข้อ ๕

ในกรณีที่กรรมการผู้ทรงคุณวุฒิพ้นจากตำแหน่งก่อนครบวาระด้วยเหตุใดตามวรรคหนึ่ง ให้ คปช. ประกอบด้วยกรรมการเท่าที่เหลืออยู่ และให้นายกรัฐมนตรีแต่งตั้งกรรมการผู้ทรงคุณวุฒิแทนตำแหน่งที่ว่าง โดยให้ผู้ได้รับแต่งตั้งแทนตำแหน่งที่ว่างอยู่ในตำแหน่งเท่ากับวาระที่เหลืออยู่ของกรรมการผู้ทรงคุณวุฒิซึ่งได้แต่งตั้งไว้แล้ว

ข้อ ๘ ให้ คปช. มีอำนาจและหน้าที่ ดังต่อไปนี้

(๑) จัดทำนโยบายป่าไม้แห่งชาติ เพื่อเป็นแนวทางในการพัฒนาป่าไม้ของประเทศให้เกิดเอกภาพ และดุลยภาพในการอนุรักษ์ การใช้ประโยชน์ และการพัฒนาทรัพยากรธรรมชาติ เศรษฐกิจ และสังคม โดยคำนึงถึงการมีส่วนร่วมของภาครัฐ ภาคเอกชน และภาคส่วนต่าง ๆ ที่เกี่ยวข้อง ทั้งนี้ ต้องสอดคล้องกับยุทธศาสตร์ชาติและแผนการปฏิรูปประเทศ รวมทั้งข้อตกลงระหว่างประเทศที่เกี่ยวข้อง

(๒) จัดทำยุทธศาสตร์หรือแผนแม่บทเกี่ยวกับการพัฒนาป่าไม้ของประเทศ ซึ่งต้องสอดคล้องกับนโยบายป่าไม้แห่งชาติตาม (๑)

(๓) กำกับ ติดตาม ตรวจสอบ และเร่งรัดให้หน่วยงานของรัฐที่เกี่ยวข้องปฏิบัติการให้เป็นไปตามนโยบายป่าไม้แห่งชาติตาม (๑) และยุทธศาสตร์หรือแผนแม่บทตาม (๒)

(๔) ประสานและให้คำแนะนำแก่หน่วยงานของรัฐ ภาคเอกชน และภาคส่วนอื่น ๆ เพื่อให้มีการดำเนินการให้เป็นไปตามเป้าหมายที่กำหนดไว้ในนโยบายป่าไม้แห่งชาติตาม (๑) และยุทธศาสตร์หรือแผนแม่บทตาม (๒)

(๕) ให้ความเห็นและข้อเสนอแนะแก่หน่วยงานของรัฐที่เกี่ยวข้องในการแก้ไขเพิ่มเติมหรือปรับปรุงกฎหมายหรือกฎระเบียบที่เกี่ยวข้อง

(๖) ให้ความเห็นหรือข้อเสนอแนะเกี่ยวกับการจำแนกพื้นที่ป่าไม้เพื่อการบริหารจัดการ ในภาพรวมของประเทศ และแนวทางจัดระเบียบการใช้ประโยชน์ที่ดินป่าไม้ที่เหมาะสม เพื่อประโยชน์ในการปฏิบัติหน้าที่ของหน่วยงานของรัฐที่เกี่ยวข้องให้เป็นไปตามกฎหมาย

(๗) แต่งตั้งคณะกรรมการเพื่อปฏิบัติงานตามที่ คปช. มอบหมาย

(๘) ปฏิบัติงานอื่นใดตามที่คณะรัฐมนตรีหรือนายกรัฐมนตรีมอบหมาย

นโยบายป่าไม้แห่งชาติตาม (๑) และยุทธศาสตร์หรือแผนแม่บทตาม (๒) ต้องเสนอคณะรัฐมนตรีให้ความเห็นชอบ เมื่อคณะรัฐมนตรีให้ความเห็นชอบแล้ว ให้แจ้งหน่วยงานของรัฐที่เกี่ยวข้องดำเนินการให้เป็นไปตามนโยบาย ยุทธศาสตร์ หรือแผนแม่บทดังกล่าว

ให้ คปช. จัดให้มีการทบทวนนโยบายป่าไม้แห่งชาติตาม (๑) และยุทธศาสตร์หรือแผนแม่บทตาม (๒) ทุกสามปี หรือหากกรณีมีความจำเป็นให้ คปช. ดำเนินการทบทวนได้ตามความเหมาะสมกับสถานการณ์

ในกรณีที่มีความจำเป็นต้องดำเนินการเพื่อแก้ไขปัญหาเกี่ยวกับป่าไม้โดยเร่งด่วน แต่ไม่ได้มีการกำหนดไว้ในยุทธศาสตร์หรือแผนแม่บท ให้ คปช. พิจารณาเสนอแผนงานหรือโครงการเพื่อแก้ปัญหานั้น หากคณะรัฐมนตรีให้ความเห็นชอบแล้ว ให้หน่วยงานของรัฐที่เกี่ยวข้องดำเนินการให้เป็นไปตามแผนงานหรือโครงการที่คณะรัฐมนตรีให้ความเห็นชอบนั้น

ข้อ ๙ การจัดทำนโยบาย ยุทธศาสตร์ หรือแผนแม่บท คปช. ต้องคำนึงถึงข้อเท็จจริงเกี่ยวกับป่าไม้ สภาพปัญหา ความสอดคล้องกับอำนาจหน้าที่ตามกฎหมายของหน่วยงานของรัฐ การแก้ไขปัญหาความเดือดร้อนของประชาชน และหลักการบริหารจัดการทรัพยากรป่าไม้ให้มีประสิทธิภาพ และเกิดประโยชน์สูงสุด สมดุล เป็นธรรมและยั่งยืน ทั้งในด้านเศรษฐกิจ สังคม สิ่งแวดล้อม และความมั่นคงของประเทศ

ข้อ ๑๐ การประชุมของ คปช. ต้องมีกรรมการมาประชุมไม่น้อยกว่ากึ่งหนึ่งของจำนวนกรรมการทั้งหมดจึงจะเป็นองค์ประชุม

ในการประชุม คปช. ถ้าประธานกรรมการไม่มาประชุมหรือไม่อาจปฏิบัติหน้าที่ได้ ให้รองประธานกรรมการเป็นประธานในที่ประชุม ถ้าประธานกรรมการและรองประธานกรรมการไม่มาประชุมหรือไม่อาจปฏิบัติหน้าที่ได้ ให้ที่ประชุมเลือกกรรมการคนหนึ่งทำหน้าที่ประธานในที่ประชุม การวินิจฉัยชี้ขาดของที่ประชุมให้ถือเสียงข้างมาก กรรมการคนหนึ่งให้มีเสียงหนึ่งในการลงคะแนน ถ้าคะแนนเสียงเท่ากันให้ประธานในที่ประชุมออกเสียงเพิ่มขึ้นอีกหนึ่งเสียงเป็นเสียงที่ชี้ขาด

ข้อ ๑๑ ในการปฏิบัติตามระเบียบนี้ คปช. อาจเชิญบุคคลใดมาชี้แจง ให้ข้อมูล หรือส่งเอกสารที่เกี่ยวข้องเพื่อประกอบการพิจารณาได้ตามที่เห็นสมควร

ข้อ ๑๒ ให้กรมป่าไม้ กระทรวงทรัพยากรธรรมชาติและสิ่งแวดล้อม ทำหน้าที่เป็นหน่วยงานธุรการของ คปช. เพื่ออำนวยความสะดวกและสนับสนุนงานด้านวิชาการของ คปช. ตลอดจนปฏิบัติหน้าที่อื่นตามที่ คปช. มอบหมาย

ข้อ ๑๓ ให้หน่วยงานของรัฐที่ต้องดำเนินการตามนโยบาย ยุทธศาสตร์ หรือแผนแม่บท และการปฏิบัติตามระเบียบนี้ รายงานผลการดำเนินการต่อ คปช. ตามหลักเกณฑ์และระยะเวลาที่ คปช. กำหนด

ข้อ ๑๔ ให้ดำเนินการแต่งตั้งกรรมการผู้ทรงคุณวุฒิตามข้อ ๔ (๔) ให้แล้วเสร็จภายในเก้าสิบวันนับตั้งแต่วันที่ระเบียบนี้มีผลบังคับใช้

ในระหว่างที่ยังไม่มีการแต่งตั้งกรรมการผู้ทรงคุณวุฒิ ให้ คปช. ประกอบด้วยกรรมการตามข้อ ๔ (๑) (๒) (๓) (๕) และ (๖) เพื่อปฏิบัติหน้าที่ คปช. ไปพลางก่อนจนกว่าจะมีการแต่งตั้งกรรมการผู้ทรงคุณวุฒิ

ข้อ ๑๕ ให้นายกรัฐมนตรีรักษาการตามระเบียบนี้

ประกาศ ณ วันที่ ๓๐ ตุลาคม พ.ศ. ๒๕๖๐

พลเอก ประยุทธ์ จันทร์โอชา

นายกรัฐมนตรี

ภาคผนวกที่ 2 องค์ประกอบคณะกรรมการนโยบายป่าไม้แห่งชาติ (คปช.)

1. นายกรัฐมนตรี หรือรองนายกรัฐมนตรีที่นายกรัฐมนตรีมอบหมาย	ประธานกรรมการ
2. รัฐมนตรีว่าการกระทรวงทรัพยากรธรรมชาติและสิ่งแวดล้อม	รองประธานกรรมการ
3. ปลัดกระทรวงการต่างประเทศ	กรรมการ
4. ปลัดกระทรวงการท่องเที่ยวและกีฬา	กรรมการ
5. ปลัดกระทรวงการพัฒนาสังคมและความมั่นคงของมนุษย์	กรรมการ
6. ปลัดกระทรวงเกษตรและสหกรณ์	กรรมการ
7. ปลัดกระทรวงพลังงาน	กรรมการ
8. ปลัดกระทรวงพาณิชย์	กรรมการ
9. ปลัดกระทรวงมหาดไทย	กรรมการ
10. ปลัดกระทรวงศึกษาธิการ	กรรมการ
11. เลขาธิการคณะกรรมการกฤษฎีกา	กรรมการ
12. เลขาธิการคณะกรรมการพัฒนาการเศรษฐกิจและสังคมแห่งชาติ	กรรมการ
13. เลขาธิการสภาความมั่นคงแห่งชาติ	กรรมการ
14. ผู้อำนวยการสำนักงานงบประมาณ	กรรมการ
15. อัยการสูงสุด	กรรมการ
16. ผู้บัญชาการตำรวจแห่งชาติ	กรรมการ
17. เลขาธิการกองอำนวยการรักษาความมั่นคงภายในราชอาณาจักร	กรรมการ
18. ผู้อำนวยการสำนักงานพัฒนาเทคโนโลยีอวกาศและภูมิสารสนเทศ (องค์การมหาชน)	กรรมการ
19. กรรมการผู้ทรงคุณวุฒิด้านทรัพยากรป่าไม้ (นายขวัญชัย ดวงสถาพร)	กรรมการ
20. กรรมการผู้ทรงคุณวุฒิด้านทรัพยากรป่าไม้ (นายธีรภัทร ประยูรสิทธิ)	กรรมการ
21. กรรมการผู้ทรงคุณวุฒิด้านทรัพยากรป่าไม้ (นายอนรรฆ พัฒนวิบูลย์)	กรรมการ
22. กรรมการผู้ทรงคุณวุฒิด้านเศรษฐศาสตร์ (นายประชา คุณธรรมดี)	กรรมการ
23. กรรมการผู้ทรงคุณวุฒิด้านสังคม (นายบัณฑิต เศรษฐศิริโรตม์)	กรรมการ
24. กรรมการผู้ทรงคุณวุฒิด้านสิ่งแวดล้อม (นายจำลอง โพธิ์บุญ)	กรรมการ
25. กรรมการผู้ทรงคุณวุฒิผู้ซึ่งดำรงตำแหน่งคณบดีคณะวนศาสตร์ มหาวิทยาลัยเกษตรศาสตร์	กรรมการ
26. ปลัดกระทรวงทรัพยากรธรรมชาติและสิ่งแวดล้อม	กรรมการและเลขานุการ
27. อธิบดีกรมป่าไม้	กรรมการและ ผู้ช่วยเลขานุการร่วม
28. อธิบดีกรมอุทยานแห่งชาติ สัตว์ป่า และพันธุ์พืช	กรรมการและ ผู้ช่วยเลขานุการร่วม
29. อธิบดีกรมทรัพยากรทางทะเลและชายฝั่ง	กรรมการและ ผู้ช่วยเลขานุการร่วม

ภาคผนวกที่ 3 คำสั่งคณะกรรมการนโยบายป่าไม้แห่งชาติ ที่ 1/2561 เรื่อง แต่งตั้งคณะกรรมการ
จัดทำร่างนโยบายป่าไม้แห่งชาติและร่างแผนแม่บทพัฒนาการป่าไม้แห่งชาติ



คำสั่งคณะกรรมการนโยบายป่าไม้แห่งชาติ
ที่ ๑ / ๒๕๖๑

เรื่อง แต่งตั้งคณะกรรมการจัดทำร่างนโยบายป่าไม้แห่งชาติและร่างแผนแม่บทพัฒนาการป่าไม้แห่งชาติ

ด้วยคณะกรรมการนโยบายป่าไม้แห่งชาติ ได้มีมติในคราวประชุม ครั้งที่ ๑/๒๕๖๑ เมื่อวันที่ ๒๑ มิถุนายน ๒๕๖๑ เห็นชอบให้มีการแต่งตั้งคณะกรรมการเพื่อปฏิบัติงานตามที่คณะกรรมการนโยบายป่าไม้แห่งชาติมอบหมาย

ดังนั้น อาศัยอำนาจตามข้อ ๘ (๗) ของระเบียบสำนักนายกรัฐมนตรีว่าด้วยคณะกรรมการนโยบายป่าไม้แห่งชาติ พ.ศ. ๒๕๖๐ และตามคำสั่งสำนักนายกรัฐมนตรี ที่ ๙๙/๒๕๖๑ ลงวันที่ ๒๖ เมษายน พ.ศ. ๒๕๖๑ เรื่อง ปรับปรุงคำสั่งมอบหมายและมอบอำนาจให้รองนายกรัฐมนตรี และรัฐมนตรีประจำสำนักนายกรัฐมนตรีปฏิบัติหน้าที่ประธานกรรมการ รองประธานกรรมการ และกรรมการในคณะกรรมการต่าง ๆ ตามกฎหมายและระเบียบสำนักนายกรัฐมนตรี จึงแต่งตั้งคณะกรรมการจัดทำร่างนโยบายป่าไม้แห่งชาติ และร่างแผนแม่บทพัฒนาการป่าไม้แห่งชาติ โดยมีองค์ประกอบและอำนาจหน้าที่ ดังนี้

องค์ประกอบ

- | | |
|---|--------------------------------|
| ๑. นายขวัญชัย ดวงสถาพร
ผู้ทรงคุณวุฒิด้านทรัพยากรป่าไม้
คณะกรรมการนโยบายป่าไม้แห่งชาติ | ประธานอนุกรรมการ |
| ๒. รองปลัดกระทรวงทรัพยากรธรรมชาติและสิ่งแวดล้อม
(กลุ่มภารกิจด้านทรัพยากรธรรมชาติ) | รองประธานอนุกรรมการ |
| ๓. นายนิพนธ์ ตั้งธรรม | อนุกรรมการที่ปรึกษา |
| ๔. นายอุทิศ กุฏอินทร์ | อนุกรรมการที่ปรึกษา |
| ๕. นายธิตี กนกทวีฐากร | อนุกรรมการ |
| ๖. นายดุสิต เวชกิจ | อนุกรรมการ |
| ๗. นายนิคม แผลมสัก | อนุกรรมการ |
| ๘. นายปัสสี ประสมสินธ์ | อนุกรรมการ |
| ๙. นายสุระ พัฒนเกียรติ | อนุกรรมการ |
| ๑๐. นายประยุทธ์ หล่อสุวรรณศิริ | อนุกรรมการ |
| ๑๑. นายอนรรฆ พัฒนวิบูลย์ | อนุกรรมการ |
| ๑๒. รองอธิบดีกรมป่าไม้ ที่ได้รับมอบหมาย | อนุกรรมการและ
เลขานุการร่วม |
| ๑๓. รองอธิบดีกรมอุทยานแห่งชาติ สัตว์ป่า และพันธุ์พืช
ที่ได้รับมอบหมาย | อนุกรรมการและ
เลขานุการร่วม |

๑๔. รองอธิบดี ...

๑๔. รองอธิบดีกรมทรัพยากรทางทะเลและชายฝั่ง
ที่ได้รับมอบหมาย

อนุกรรมการและ
เลขานุการร่วม

อำนาจหน้าที่

๑. ศึกษา วิเคราะห์ข้อมูล และสถานการณ์ เพื่อจัดทำร่างนโยบายป่าไม้แห่งชาติที่สอดคล้องกับยุทธศาสตร์ชาติ และแผนการปฏิรูปประเทศ รวมทั้งข้อตกลงระหว่างประเทศที่เกี่ยวข้อง

๒. ศึกษา วิเคราะห์ข้อมูล และสถานการณ์ เพื่อจัดทำร่างแผนแม่บทพัฒนาการป่าไม้แห่งชาติให้สอดคล้องกับนโยบายป่าไม้แห่งชาติ

๓. จัดทำร่างนโยบายป่าไม้แห่งชาติ และร่างแผนแม่บทพัฒนาการป่าไม้แห่งชาติให้แล้วเสร็จภายใน ๑ ปี นับตั้งแต่วันที่มิคำสั่งแต่งตั้ง เพื่อเสนอต่อคณะกรรมการนโยบายป่าไม้แห่งชาติพิจารณา ก่อนนำเสนอคณะรัฐมนตรีให้ความเห็นชอบ

๔. ศึกษา และทบทวนนโยบายป่าไม้แห่งชาติ และแผนแม่บทพัฒนาการป่าไม้แห่งชาติ เพื่อเสนอต่อคณะกรรมการนโยบายป่าไม้แห่งชาติพิจารณาทุก ๓ ปี

๕. จัดทำร่างหลักเกณฑ์และระยะเวลาการรายงานผลการดำเนินการตามนโยบาย และแผนแม่บทพัฒนาการป่าไม้แห่งชาติ เพื่อเสนอต่อคณะกรรมการนโยบายป่าไม้แห่งชาติ

๖. ประสานข้อมูล และเชิญหน่วยงานหรือบุคคลมาให้ข้อมูลที่เกี่ยวข้อง รวมทั้งแต่งตั้งคณะทำงานตามความเห็นสมควร เพื่อปฏิบัติตามที่ได้รับมอบหมาย

๗. ปฏิบัติหน้าที่อื่น ๆ ตามที่ได้รับมอบหมายจากคณะกรรมการนโยบายป่าไม้แห่งชาติ

ทั้งนี้ ตั้งแต่บัดนี้เป็นต้นไป

สั่ง ณ วันที่

๑๖

ธันวาคม พ.ศ. ๒๕๖๑

พลเอก



(ประวีตร วงษ์สุวรรณ)

รองนายกรัฐมนตรี

ประธานกรรมการนโยบายป่าไม้แห่งชาติ

ภาคผนวกที่ 4 คำสั่งคณะกรรมการจัดทำร่างนโยบายป่าไม้แห่งชาติและร่างแผนแม่บทพัฒนาการป่าไม้แห่งชาติ ที่ 1/2562 เรื่อง แต่งตั้งคณะกรรมการจัดทำร่างนโยบายป่าไม้แห่งชาติและร่างแผนแม่บทพัฒนาการป่าไม้แห่งชาติ

**คำสั่งคณะกรรมการจัดทำร่างนโยบายป่าไม้แห่งชาติและร่างแผนแม่บทพัฒนาการป่าไม้แห่งชาติ
ที่ ๑ / ๒๕๖๒**

**เรื่อง แต่งตั้งคณะกรรมการจัดทำร่างนโยบายป่าไม้แห่งชาติ
และร่างแผนแม่บทพัฒนาการป่าไม้แห่งชาติ**

.....

ด้วยคณะกรรมการนโยบายป่าไม้แห่งชาติ ได้มีมติในคราวประชุม ครั้งที่ ๑/๒๕๖๑ เมื่อวันที่ ๒๑ มิถุนายน พ.ศ.๒๕๖๑ เห็นชอบให้มีการแต่งตั้งคณะกรรมการเพื่อปฏิบัติงานตามที่คณะกรรมการนโยบายป่าไม้แห่งชาติมอบหมาย

ดังนั้น อาศัยอำนาจตามข้อ ๖ ของคำสั่งคณะกรรมการนโยบายป่าไม้แห่งชาติ ที่ ๑/๒๕๖๑ ลงวันที่ ๑๒ ธันวาคม พ.ศ. ๒๕๖๑ เรื่องแต่งตั้งคณะกรรมการจัดทำร่างนโยบายป่าไม้แห่งชาติและร่างแผนแม่บทพัฒนาการป่าไม้แห่งชาติ จึงแต่งตั้งคณะกรรมการจัดทำร่างนโยบายป่าไม้แห่งชาติและร่างแผนแม่บทพัฒนาการป่าไม้แห่งชาติ โดยมีองค์ประกอบและอำนาจหน้าที่ ดังนี้

องค์ประกอบ

- | | |
|---|------------------|
| ๑. รองปลัดกระทรวงทรัพยากรธรรมชาติและสิ่งแวดล้อม
(กลุ่มภารกิจด้านทรัพยากรธรรมชาติ) | ประธานคณะกรรมการ |
| ๒. รองอธิบดีกรมป่าไม้ ที่กำกับดูแลสำนักแผนงานและสารสนเทศ | คณะกรรมการ |
| ๓. รองอธิบดีกรมอุทยานแห่งชาติ สัตว์ป่า และพันธุ์พืช
ที่กำกับดูแลสำนักแผนงานและสารสนเทศ | คณะกรรมการ |
| ๔. รองอธิบดีกรมทรัพยากรทางทะเลและชายฝั่ง
ที่กำกับดูแลกองแผนงาน | คณะกรรมการ |
| ๕. ผู้แทนสำนักงานนโยบาย
และแผนทรัพยากรธรรมชาติและสิ่งแวดล้อม | คณะกรรมการ |
| ๖. ผู้แทนองค์การอุตสาหกรรมป่าไม้ | คณะกรรมการ |
| ๗. ผู้แทนกรมพัฒนาที่ดิน
กระทรวงเกษตรและสหกรณ์ | คณะกรรมการ |
| ๘. ผู้แทนสำนักงานการปฏิรูปที่ดินเพื่อเกษตรกรรม
กระทรวงเกษตรและสหกรณ์ | คณะกรรมการ |
| ๙. ผู้แทนสำนักงานพัฒนาเศรษฐกิจจากฐานชีวภาพ
(องค์การมหาชน) | คณะกรรมการ |
| ๑๐. ผู้แทนศูนย์ฝึกอบรมวนศาสตร์ชุมชน
แห่งภูมิภาคเอเชียแปซิฟิก (RECOFTC) | คณะกรรมการ |
| ๑๑. ผู้แทนมูลนิธิสิรินธร | คณะกรรมการ |
| ๑๒. ผู้แทนสมาคมศิษย์เก่าวนศาสตร์ | คณะกรรมการ |

๑๓. ผู้แทน ...

๑๓. ผู้แทนสมาคมศิษย์เก่าโรงเรียนป่าไม้แพร่	คณะกรรมการ
๑๔. ผู้แทนสมาคมอุทยานแห่งชาติ	คณะกรรมการ
๑๕. ผู้แทนสมาคมธุรกิจไม้โตเร็ว	คณะกรรมการ
๑๖. ผู้แทนสหกรณ์สวนป่าภาคเอกชน จำกัด	คณะกรรมการ
๑๗. นางรัชณี โพธิ์แทน	คณะกรรมการ
๑๘. นายันทชัย พงศ์พัฒนานุรักษ์	คณะกรรมการ
๑๙. นายกิติพงษ์ ตั้งกิจ	คณะกรรมการ
๒๐. นางนพรัตน์ คัคคุริวาระ	คณะกรรมการ
๒๑. นางสาววินัส ต่วนเครือ	คณะกรรมการ
๒๒. นายกฤษฎาพันธุ์ ผลากิจ	คณะกรรมการ
๒๓. นายพิชิต ลำไย	คณะกรรมการ
๒๔. ผู้อำนวยการกองยุทธศาสตร์และแผนงาน สำนักงานปลัดกระทรวงทรัพยากรธรรมชาติและสิ่งแวดล้อม	คณะกรรมการ
๒๕. ผู้อำนวยการสำนักแผนงานและสารสนเทศ กรมป่าไม้	คณะกรรมการ
๒๖. ผู้อำนวยการสำนักแผนงานและสารสนเทศ กรมอุทยานแห่งชาติ สัตว์ป่า และพันธุ์พืช	คณะกรรมการ
๒๗. ผู้อำนวยการกองแผนงาน กรมทรัพยากรทางทะเลและชายฝั่ง	คณะกรรมการ
๒๘. ผู้อำนวยการส่วนคณะกรรมการนโยบายป่าไม้แห่งชาติ สำนักแผนงานและสารสนเทศ กรมป่าไม้	คณะกรรมการและ เลขานุการร่วม
๒๙. ผู้อำนวยการส่วนแผนงานและงบประมาณ สำนักแผนงานและสารสนเทศ กรมป่าไม้	คณะกรรมการและ เลขานุการร่วม
๓๐. ผู้อำนวยการส่วนนโยบายและแผน สำนักแผนงานและสารสนเทศ กรมอุทยานแห่งชาติ สัตว์ป่า และพันธุ์พืช	คณะกรรมการและ เลขานุการร่วม
๓๑. ผู้อำนวยการส่วนแผนงานและยุทธศาสตร์ สำนักอนุรักษ์ทรัพยากรป่าชายเลน กรมทรัพยากรทางทะเลและชายฝั่ง	คณะกรรมการและ เลขานุการร่วม
๓๒. หัวหน้าฝ่ายนโยบายและแผน สำนักแผนงานและสารสนเทศ กรมป่าไม้	คณะกรรมการและ ผู้ช่วยเลขานุการร่วม
๓๓. หัวหน้าฝ่ายนโยบายป่าไม้ สำนักแผนงานและสารสนเทศ กรมอุทยานแห่งชาติ สัตว์ป่า และพันธุ์พืช	คณะกรรมการและ ผู้ช่วยเลขานุการร่วม
๓๔. หัวหน้าฝ่ายแผนงานและยุทธศาสตร์ ส่วนแผนงานและยุทธศาสตร์ สำนักอนุรักษ์ทรัพยากรป่าชายเลน กรมทรัพยากรทางทะเลและชายฝั่ง	คณะกรรมการและ ผู้ช่วยเลขานุการร่วม

อำนาจ...

อำนาจหน้าที่

๑. ให้ความคิดเห็นและสนับสนุนการดำเนินงานในกิจกรรมต่าง ๆ ของการจัดทำร่างนโยบายป่าไม้แห่งชาติและร่างแผนแม่บทพัฒนาการป่าไม้แห่งชาติ

๒. ประสานงานกับหน่วยงานที่เกี่ยวข้องในการรวบรวมข้อมูลและดำเนินงานที่เกี่ยวข้องกับการจัดทำร่างนโยบายป่าไม้แห่งชาติและร่างแผนแม่บทพัฒนาการป่าไม้แห่งชาติ

๓. รวบรวม ศึกษา และ วิเคราะห์ข้อมูล เพื่อจัดทำร่างนโยบายป่าไม้แห่งชาติและร่างแผนแม่บทพัฒนาการป่าไม้แห่งชาติ

๔. ปฏิบัติหน้าที่อื่น ๆ ตามที่ได้รับมอบหมายจากคณะกรรมการจัดทำร่างนโยบายป่าไม้แห่งชาติและร่างแผนแม่บทพัฒนาการป่าไม้แห่งชาติ

ทั้งนี้ ตั้งแต่บัดนี้เป็นต้นไป

สั่ง ณ วันที่ ๒๒ มกราคม พ.ศ. ๒๕๖๒

(ลงชื่อ) ขวัญชัย ดวงสถาพร

(นายขวัญชัย ดวงสถาพร)

ประธานอนุกรรมการจัดทำร่างนโยบายป่าไม้แห่งชาติ
และร่างแผนแม่บทพัฒนาการป่าไม้แห่งชาติ

พิมพ์ครั้งที่ 1 มีนาคม 2563 จำนวน 1,000 เล่ม

ที่ปรึกษา	นายจตุพร บุรุษพัฒน์	ปลัดกระทรวงทรัพยากรธรรมชาติและสิ่งแวดล้อม
	นายอรรถพล เจริญชันษา	อธิบดีกรมป่าไม้
	นายธัญญา เนติธรรมกุล	อธิบดีกรมอุทยานแห่งชาติ สัตว์ป่า และพันธุ์พืช
	นายโสภณ ทองดี	อธิบดีกรมทรัพยากรทางทะเลและชายฝั่ง

คณะผู้จัดทำ คณะอนุกรรมการจัดทำร่างนโยบายป่าไม้แห่งชาติและร่างแผนแม่บทพัฒนาการป่าไม้แห่งชาติ

ฝ่ายธุรการคณะกรรมการนโยบายป่าไม้แห่งชาติ

ส่วนคณะกรรมการนโยบายป่าไม้แห่งชาติ สำนักแผนงานและสารสนเทศ กรมป่าไม้

61 ถนนพหลโยธิน แขวงลาดยาว เขตจตุจักร กรุงเทพมหานคร 10900

โทรศัพท์ : 0 2561 4292-3 ต่อ 5074

โทรสาร : 0 2561 3109

นโยบายป่าไม้แห่งชาติ



นโยบายป่าไม้แห่งชาติ

นโยบายป่าไม้แห่งชาติ

สำเนา

ด่วนที่สุด

ที่ นร ๐๕๐๕/๓๖๕๕๖

สำนักเลขาธิการคณะรัฐมนตรี
ทำเนียบรัฐบาล กทม. ๑๐๓๐๐

๗ พฤศจิกายน ๒๕๖๒

เรื่อง ร่างนโยบายป่าไม้แห่งชาติ

เรียน รัฐมนตรีว่าการกระทรวงทรัพยากรธรรมชาติและสิ่งแวดล้อม

อ้างถึง หนังสือกระทรวงทรัพยากรธรรมชาติและสิ่งแวดล้อม ด่วนที่สุด ที่ ทส ๑๖๐๖.๒๒/๒๓๗๖
ลงวันที่ ๒ ตุลาคม ๒๕๖๒

สิ่งที่ส่งมาด้วย บัญชีสำเนาหนังสือที่ส่งมาด้วย

ตามที่ได้เสนอเรื่อง ร่างนโยบายป่าไม้แห่งชาติ ไปเพื่อดำเนินการ ความละเอียดแจ้งแล้ว นั้น

กระทรวงกลาโหม กระทรวงการคลัง กระทรวงการต่างประเทศ กระทรวงการท่องเที่ยวและกีฬา กระทรวงดิจิทัลเพื่อเศรษฐกิจและสังคม กระทรวงพลังงาน กระทรวงพาณิชย์ กระทรวงมหาดไทย กระทรวงยุติธรรม กระทรวงอุตสาหกรรม สำนักนายกรัฐมนตรี (สำนักงานปลัดสำนักนายกรัฐมนตรี) สำนักงานคณะกรรมการกฤษฎีกา และสำนักงานสภาพัฒนาการเศรษฐกิจและสังคมแห่งชาติได้เสนอความเห็นไปเพื่อประกอบการพิจารณาของคณะรัฐมนตรีด้วย ความละเอียดปรากฏตามบัญชีสำเนาหนังสือที่ส่งมาด้วยนี้

คณะรัฐมนตรีได้ประชุมปรึกษาเมื่อวันที่ ๖ พฤศจิกายน ๒๕๖๒ ลงมติเห็นชอบตามที่กระทรวงทรัพยากรธรรมชาติและสิ่งแวดล้อมเสนอ และให้กระทรวงทรัพยากรธรรมชาติและสิ่งแวดล้อม กระทรวงเกษตรและสหกรณ์ (สำนักงานการปฏิรูปที่ดินเพื่อเกษตรกรรม) และหน่วยงานที่เกี่ยวข้องรับความเห็นของกระทรวงพลังงานและสำนักงานสภาพัฒนาการเศรษฐกิจและสังคมแห่งชาติไปพิจารณาดำเนินการในส่วนที่เกี่ยวข้องต่อไปด้วย

จึงเรียนยืนยันมา ทั้งนี้ สำนักเลขาธิการคณะรัฐมนตรีได้แจ้งให้ผู้ที่เกี่ยวข้องตามบัญชีแนบท้ายทราบด้วยแล้ว

สำเนาถูกต้อง

(นางช่อทิพย์ อานันท์รัตนกุล)
นักวิชาการป่าไม้ชำนาญการ

ขอแสดงความนับถือ

ปัญญาพล ศรีแสงแก้ว

(นายปัญญาพล ศรีแสงแก้ว)

รองเลขาธิการคณะรัฐมนตรี ปฏิบัติราชการแทน
เลขาธิการคณะรัฐมนตรี

กองพัฒนายุทธศาสตร์และติดตามนโยบายพิเศษ

โทร. ๐ ๒๒๘๐ ๙๐๐๐ ต่อ ๑๖๔๓ (วิชาญ) ๑๕๓๒ (ลักขณา)

โทรสาร ๐ ๒๒๘๐ ๑๕๔๖ www.soc.go.th

ไปรษณีย์อิเล็กทรอนิกส์ spt55@soc.go.th

บัญชีรายชื่อผู้ที่เกี่ยวข้องซึ่งได้แจ้งเรื่อง ร่างนโยบายป่าไม้แห่งชาติ ให้ทราบ ดังนี้

๑. รัฐมนตรีว่าการกระทรวงกลาโหม
๒. รัฐมนตรีว่าการกระทรวงการคลัง
๓. รัฐมนตรีว่าการกระทรวงการต่างประเทศ
๔. รัฐมนตรีว่าการกระทรวงการท่องเที่ยวและกีฬา
๕. รัฐมนตรีว่าการกระทรวงเกษตรและสหกรณ์
๖. รัฐมนตรีว่าการกระทรวงดิจิทัลเพื่อเศรษฐกิจและสังคม
๗. รัฐมนตรีว่าการกระทรวงพลังงาน
๘. รัฐมนตรีว่าการกระทรวงพาณิชย์
๙. รัฐมนตรีว่าการกระทรวงมหาดไทย
๑๐. รัฐมนตรีว่าการกระทรวงยุติธรรม
๑๑. รัฐมนตรีว่าการกระทรวงอุตสาหกรรม
๑๒. ปลัดสำนักนายกรัฐมนตรี
๑๓. เลขาธิการคณะกรรมการกฤษฎีกา
๑๔. เลขาธิการสภาพัฒนาการเศรษฐกิจและสังคมแห่งชาติ
๑๕. เลขาธิการสำนักงานนโยบายและแผนทรัพยากรธรรมชาติและสิ่งแวดล้อม
กรมการและเลขานุการคณะกรรมการนโยบายที่ดินแห่งชาติ

สำเนาถูกต้อง



(นางช่อทิพย์ อานันท์รัตนกุล)
นักวิชาการป่าไม้ชำนาญการ

บัญชีสำเนาหนังสือที่ส่งมาด้วย

เรื่อง ร่างนโยบายป่าไม้แห่งชาติ

๑. สำเนาหนังสือกระทรวงกลาโหม ด่วนที่สุด ที่ กท ๐๒๐๗/๒๐๑๙ ลงวันที่ ๑๑ ตุลาคม ๒๕๖๒
๒. สำเนาหนังสือกระทรวงการคลัง ด่วนที่สุด ที่ กค ๐๔๐๘.๒/๑๖๗๕๐ ลงวันที่ ๒๘ ตุลาคม ๒๕๖๒
๓. สำเนาหนังสือกระทรวงการต่างประเทศ ด่วนที่สุด ที่ กต ๑๐๐๓/๑๖๗๓ ลงวันที่ ๖ พฤศจิกายน ๒๕๖๒
๔. สำเนาหนังสือกระทรวงการท่องเที่ยวและกีฬา ด่วนที่สุด ที่ กก ๐๒๑๔/๕๗๖๗ ลงวันที่ ๑๕ ตุลาคม ๒๕๖๒
๕. สำเนาหนังสือกระทรวงดิจิทัลเพื่อเศรษฐกิจและสังคม ด่วนที่สุด ที่ ดศ ๐๑๐๐.๔/๑๐๓๖๒ ลงวันที่ ๒๕ ตุลาคม ๒๕๖๒
๖. สำเนาหนังสือกระทรวงพลังงาน ด่วนที่สุด ที่ พน ๐๒๐๔/๔๕๘ ลงวันที่ ๑๗ ตุลาคม ๒๕๖๒
๗. สำเนาหนังสือกระทรวงพาณิชย์ ด่วนที่สุด ที่ พณ ๐๘๐๗/๔๖๓๒ ลงวันที่ ๒๕ ตุลาคม ๒๕๖๒
๘. สำเนาหนังสือกระทรวงมหาดไทย ด่วนที่สุด ที่ มท ๐๒๑๑.๕/๑๗๐๒๒ ลงวันที่ ๑๗ ตุลาคม ๒๕๖๒
๙. สำเนาหนังสือกระทรวงยุติธรรม ด่วนที่สุด ที่ ยธ ๐๒๐๗/๔๕๒๒ ลงวันที่ ๑๐ ตุลาคม ๒๕๖๒
๑๐. สำเนาหนังสือกระทรวงอุตสาหกรรม ด่วนที่สุด ที่ อก ๐๕๐๖/๗๙๑๖ ลงวันที่ ๑๗ ตุลาคม ๒๕๖๒
๑๑. สำเนาหนังสือสำนักนายกรัฐมนตรี ด่วนที่สุด ที่ นร ๐๑๑๑/๑๙๖๑ ลงวันที่ ๑๑ ตุลาคม ๒๕๖๒
๑๒. สำเนาหนังสือสำนักงานคณะกรรมการกฤษฎีกา ด่วนที่สุด ที่ นร ๐๙๐๘/๖๗๑ ลงวันที่ ๘ ตุลาคม ๒๕๖๒
๑๓. สำเนาหนังสือสำนักงานสภาพัฒนาการเศรษฐกิจและสังคมแห่งชาติ ด่วนที่สุด ที่ นร ๑๑๐๗/๖๑๕๕ ลงวันที่ ๒๒ ตุลาคม ๒๕๖๒

สำเนาถูกต้อง



(นางช่อทิพย์ อานันท์รัตนกุล)
นักวิชาการป่าไม้ชำนาญการ

นโยบายป่าไม้แห่งชาติ

1. ความเป็นมา

ทรัพยากรป่าไม้เป็นฐานการพัฒนาเศรษฐกิจ สังคม สิ่งแวดล้อม และความมั่นคงของประเทศมาเป็นระยะเวลายาวนานตั้งแต่อดีตจนถึงปัจจุบัน อย่างไรก็ตาม ที่ผ่านมามีพื้นที่ป่าไม้ของประเทศที่มีอัตราการลดลงอย่างต่อเนื่อง บางแห่งมีการใช้ประโยชน์ไม่เหมาะสม หรือมีการจัดการการใช้ประโยชน์อย่างไม่เป็นธรรม ซึ่งหากไม่ได้รับการแก้ไขอย่างเป็นรูปธรรม อาจส่งผลกระทบต่อการพัฒนาประเทศในทุกด้าน แม้ว่ารัฐบาลในแต่ละยุคสมัยพยายามแก้ไขปัญหาดังกล่าว แต่ก็ยังไม่บรรลุผลสัมฤทธิ์ตามที่กำหนดไว้ได้ทั้งหมด ในปี พ.ศ. 2527 รัฐบาลในขณะนั้น ได้กำหนดมาตรการแก้ไขปัญหาทรัพยากรป่าไม้ทั้งในระยะสั้นและระยะยาว โดยในส่วนของมาตรการระยะยาว ได้กำหนดให้มีการจัดตั้งคณะกรรมการนโยบายป่าไม้แห่งชาติ เพื่อทำหน้าที่กำหนดนโยบายว่าด้วยการป่าไม้ของชาติและกำหนดแนวทางการจัดการป่าไม้ในระยะยาว ทำให้ประเทศไทยมี “คณะกรรมการนโยบายป่าไม้แห่งชาติ” ที่ได้รับการแต่งตั้งตามมติคณะรัฐมนตรี เมื่อวันที่ 22 มกราคม พ.ศ. 2528 หลังจากนั้นคณะกรรมการนโยบายป่าไม้แห่งชาติดังกล่าว ได้มีคำสั่งแต่งตั้งคณะอนุกรรมการจัดทำร่างนโยบายป่าไม้แห่งชาติ เมื่อวันที่ 27 มิถุนายน พ.ศ. 2528 ซึ่งคณะอนุกรรมการฯ ได้จัดทำร่างนโยบายป่าไม้แห่งชาติ ประกอบด้วยถ้อยแถลงนโยบายจำนวน 20 ข้อ และได้รับความเห็นชอบจากที่ประชุมคณะรัฐมนตรี เมื่อวันที่ 3 ธันวาคม พ.ศ. 2528 โดยนโยบายป่าไม้แห่งชาติดังกล่าวยังใช้เป็นกรอบการดำเนินงานในการบริหารจัดการทรัพยากรป่าไม้ของชาติจนถึงปัจจุบัน ซึ่งมีบทบัญญัติบางประการที่ประชาชนทั่วไปทราบ เช่น การกำหนดให้ประเทศไทยมีพื้นที่ป่าไม้ทั้งป่าเพื่อการอนุรักษ์และเพื่อเศรษฐกิจไม่น้อยกว่าร้อยละ 40 ของพื้นที่ประเทศ เป็นต้น

อย่างไรก็ตาม คณะกรรมการนโยบายป่าไม้แห่งชาติชุดแรก ได้ถูกยกเลิกโดยมติคณะรัฐมนตรี เมื่อวันที่ 27 กุมภาพันธ์ พ.ศ. 2550 โดยให้เหตุผลว่าเพื่อไปจัดตั้งคณะกรรมการชุดใหม่ที่มีความสอดคล้องกับนโยบายยุทธศาสตร์ด้านทรัพยากรธรรมชาติของกระทรวงทรัพยากรธรรมชาติและสิ่งแวดล้อม โดยควรมีองค์ประกอบและอำนาจหน้าที่ครอบคลุมถึงนโยบายทรัพยากรธรรมชาติทั้งหมด ซึ่งรวมถึง ดิน หิน แร่ ป่าไม้ และชายฝั่งด้วย หลังจากนั้นกระทรวงทรัพยากรธรรมชาติและสิ่งแวดล้อม ได้พยายามประชุมเพื่อจัดทำข้อมูลเสนอเพื่อ

จัดตั้งคณะกรรมการตามที่มีมติคณะรัฐมนตรีให้แนวทางไว้ แต่ก็ยังไม่เกิดผลสำเร็จ ในขณะที่ปัจจุบัน ทรัพยากรดิน แร่ และชายฝั่ง ได้มีกฎหมายระดับพระราชบัญญัติและคณะกรรมการตามกฎหมายดังกล่าวแล้ว อีกทั้งปัญหาเกี่ยวกับทรัพยากรป่าไม้ยังมีอยู่จำนวนมากที่ยังจำเป็นต้องได้รับการแก้ไขในทุกมิติอย่างมีเอกภาพและต่อเนื่อง ในขณะเดียวกันประเทศไทยต้องใช้โอกาสจากสถานการณ์ทั้งภายในและภายนอก เพื่อให้ทรัพยากรป่าไม้เป็นฐานการพัฒนา เศรษฐกิจ สังคม สิ่งแวดล้อม และความมั่นคงของประเทศ อย่างมีดุลยภาพและยั่งยืน

ดังนั้น รัฐบาลโดย พลเอก ประยุทธ์ จันทร์โอชา จึงได้ออกประกาศระเบียบสำนักนายกรัฐมนตรี ว่าด้วยคณะกรรมการนโยบายป่าไม้แห่งชาติ พ.ศ. 2560 เมื่อวันที่ 30 ตุลาคม พ.ศ. 2560 และได้รับการประกาศในราชกิจจานุเบกษา เล่ม 134 ตอนพิเศษ 271 ง ลงวันที่ 6 พฤศจิกายน พ.ศ. 2560 โดยกำหนดให้มี “คณะกรรมการนโยบายป่าไม้แห่งชาติ” เรียกโดยย่อว่า “คปช.” จำนวน 29 คน มีอำนาจหน้าที่ 8 ประการ เช่น ให้จัดทำนโยบายป่าไม้แห่งชาติและยุทธศาสตร์หรือแผนแม่บทเพื่อเป็นแนวทางในการพัฒนาป่าไม้ของประเทศ ให้เกิดเอกภาพและดุลยภาพในการอนุรักษ์ การใช้ประโยชน์ และการพัฒนาทรัพยากรธรรมชาติ เศรษฐกิจ และสังคม ในครั้งนี้ คณะกรรมการนโยบายป่าไม้แห่งชาติ ได้มีคำสั่งแต่งตั้งคณะอนุกรรมการจัดทำร่างนโยบายป่าไม้แห่งชาติและร่างแผนแม่บทพัฒนาการป่าไม้แห่งชาติ จำนวน 14 คน เมื่อวันที่ 12 ธันวาคม พ.ศ. 2561 เพื่อจัดทำร่างนโยบายป่าไม้แห่งชาติและร่างแผนแม่บทพัฒนาการป่าไม้แห่งชาติให้เสร็จโดยเร็ว และให้พิจารณาทบทวนทุก 3 ปี ซึ่งคณะอนุกรรมการฯ ได้ดำเนินการจัดทำร่างนโยบายป่าไม้แห่งชาติแล้ว โดยดำเนินการตามหลักวิชาการ วิเคราะห์และสังเคราะห์ข้อมูลประกอบการพิจารณาจัดทำจากหลายแหล่ง เช่น เอกสารทางวิชาการหรือผลการวิจัยที่เกี่ยวข้อง ข้อมูลสถานการณ์การป่าไม้ในทุกมิติทั้งในประเทศและต่างประเทศ ข้อมูลทางประวัติศาสตร์และบทเรียนที่ผ่านมาของการป่าไม้ไทย ข้อมูลนโยบายและแผนระดับชาติและระดับหน่วยงาน ข้อมูลจากการประชุมปรึกษาร่วมกับกลุ่มเป้าหมายภาคส่วนต่าง ๆ ข้อมูลจากการเชิญบุคคลหรือหน่วยงาน รวมถึงข้อมูลจากการเปิดรับฟังความคิดเห็นผ่านสื่ออินเทอร์เน็ต เป็นต้น

นโยบายป่าไม้แห่งชาติ ได้รับความเห็นชอบโดยที่ประชุมคณะรัฐมนตรี เมื่อวันที่ 6 พฤศจิกายน พ.ศ. 2562 ซึ่งประกอบด้วย วัตถุประสงค์ของนโยบายป่าไม้แห่งชาติ จำนวน 4 ประการ บทบัญญัตินโยบายป่าไม้แห่งชาติ จำนวน 24 ข้อ ครอบคลุม 3 ด้าน ได้แก่ ด้านการจัดการป่าไม้ ด้านการใช้ประโยชน์ผลผลิตและการบริการจากป่าไม้และอุตสาหกรรมป่าไม้ และด้านการพัฒนาระบบบริหารและองค์กรเกี่ยวกับการป่าไม้ รวมทั้งข้อมูลประกอบข้อเสนอโยบายป่าไม้แห่งชาติด้วย

2. วัตถุประสงค์ของนโยบายป่าไม้แห่งชาติ

นโยบายป่าไม้แห่งชาติได้กำหนดวัตถุประสงค์ให้เหมาะสมกับสถานการณ์ทางสังคม เศรษฐกิจ สิ่งแวดล้อม วัฒนธรรม ปรัชญา และความต้องการของสังคมโดยรวม ซึ่งตอบสนองต่อยุทธศาสตร์ชาติ แผนการปฏิรูปประเทศ และแผนพัฒนาการเศรษฐกิจและสังคมแห่งชาติ รวมทั้งคำนึงถึงข้อตกลงระหว่างประเทศเกี่ยวกับการป่าไม้ด้วย โดยวัตถุประสงค์ของนโยบายป่าไม้แห่งชาติ มี 4 ประการ ดังนี้

2.1 เพื่อให้ประเทศไทยมีพื้นที่ป่าไม้ที่เหมาะสมกับความสมดุลของระบบนิเวศและการใช้ประโยชน์อย่างยั่งยืน

2.2 เพื่อหยุดยั้งและป้องกันการทำลายทรัพยากรป่าไม้และสัตว์ป่าของชาติอย่างมีประสิทธิภาพ

2.3 เพื่อให้มีการอนุรักษ์และการใช้ประโยชน์ทรัพยากรป่าไม้ สัตว์ป่า และความหลากหลายทางชีวภาพอย่างเหมาะสม ยั่งยืน เป็นธรรม และเป็นฐานการพัฒนาประเทศและคุณภาพชีวิตของประชาชน โดยคำนึงถึงดุลยภาพทางสังคม เศรษฐกิจ และสิ่งแวดล้อม

2.4 เพื่อให้ระบบบริหารจัดการทรัพยากรป่าไม้มีประสิทธิภาพบนพื้นฐานองค์ความรู้ และนวัตกรรม รวมทั้งกระบวนการมีส่วนร่วมของทุกภาคส่วน

3. นโยบายป่าไม้แห่งชาติ

เพื่อให้การกำหนดและขับเคลื่อนนโยบายของประเทศเกี่ยวกับการบริหารจัดการป่าไม้ทั้งระบบ ทันต่อสถานการณ์และเป็นไปอย่างมีเอกภาพ เกิดดุลยภาพกับการพัฒนาเศรษฐกิจ สังคม และสิ่งแวดล้อม รวมทั้งมีมาตรการในการประสาน ติดตาม ฝ้าระวัง และสนับสนุนการบริหารจัดการทรัพยากรป่าไม้ของชาติตามกฎหมายเกี่ยวกับการป่าไม้และการดำเนินงานของหน่วยงาน ให้มีประสิทธิภาพ ประสิทธิผล และเกิดความยั่งยืน ตลอดจนเพื่อเป็นการน้อมนำศาสตร์พระราชามาเป็นแนวทางในการปฏิบัติ และตอบสนองต่อยุทธศาสตร์ชาติ แผนการปฏิรูปประเทศ และแผนพัฒนาการเศรษฐกิจและสังคมแห่งชาติ รวมทั้งคำนึงถึงข้อตกลงระหว่างประเทศที่เกี่ยวกับการป่าไม้ จึงกำหนดนโยบายป่าไม้แห่งชาติ ดังนี้

3.1 นโยบายด้านการจัดการป่าไม้

1) เชื่อมโยงการทำงานของภาครัฐในการบริหารจัดการป่าไม้ทุกระดับ ให้มีเอกภาพและประสานกันตามห่วงโซ่การพัฒนา ระหว่างการบริหารราชการทุกระดับ รวมทั้งมีการประสานความร่วมมือและพัฒนากลไกหรือเครื่องมือในการสนับสนุนให้เกิดการบูรณาการในลักษณะหุ้นส่วนการพัฒนาป่าไม้ของชาติในภาคส่วนที่เกี่ยวข้อง โดยดำเนินการอย่างมีเป้าหมายและต่อเนื่อง

2) กำหนดให้มีพื้นที่ป่าไม้ทั่วประเทศอย่างน้อยในอัตราร้อยละ 40 ของพื้นที่ประเทศประกอบด้วย

2.1) ป่าอนุรักษ์ ไม่น้อยกว่าร้อยละ 25 ของพื้นที่ประเทศ

2.2) ป่าเศรษฐกิจและป่าชุมชน ไม่น้อยกว่าร้อยละ 15 ของพื้นที่ประเทศ โดยกำหนดให้เพิ่มและพัฒนาพื้นที่ป่าไม้ ทั้งป่าอนุรักษ์ ป่าเศรษฐกิจและป่าชุมชน ให้ได้ตามเป้าหมายภายใต้กรอบเวลาที่กำหนดในแผนแม่บทพัฒนาการป่าไม้แห่งชาติ

3) จำแนกพื้นที่ป่าไม้เพื่อการบริหารจัดการในภาพรวมของประเทศและระดับพื้นที่ พร้อมทั้งกำหนดแนวทางการบริหารจัดการและการใช้ประโยชน์ที่ดินป่าไม้ในแต่ละพื้นที่อย่างเหมาะสม

4) ปรับปรุงแนวเขตที่ดินป่าไม้ทุกประเภทของรัฐให้ชัดเจนและมีเอกภาพ ด้วยการประยุกต์ใช้เทคโนโลยีที่เหมาะสม โดยคำนึงถึงการมีส่วนร่วมของประชาชน และหน่วยงานที่เกี่ยวข้อง

5) พัฒนาระบบสารสนเทศทรัพยากรป่าไม้ทั้งในภาพรวมของประเทศและระดับพื้นที่ให้มีมาตรฐานเอกภาพ ทันต่อสถานการณ์ ครอบคลุมพื้นที่ป่าไม้ทุกประเภท และเชื่อมโยงกับข้อมูลด้านเศรษฐกิจ สังคม และทรัพยากรอื่นของประเทศ และกำหนดหน่วยงานหรือคณะบุคคลผู้รับผิดชอบที่ชัดเจนและเหมาะสม

6) ส่งเสริมและสนับสนุนบทบาทและหน้าที่ของทุกภาคส่วนให้มีจิตสำนึก และมีส่วนร่วม รวมทั้งรับผิดชอบในการอนุรักษ์ การจัดการ และการพัฒนาทรัพยากรป่าไม้ อย่างยั่งยืน

7) หดหย่อนและป้องกันการทำลายทรัพยากรป่าไม้ในที่ดินป่าไม้ของรัฐทุกรูปแบบ ให้มีประสิทธิภาพ โดยกำหนดตัวชี้วัดความสำเร็จของการดำเนินงานที่ชัดเจน

8) บริหารจัดการป่าอนุรักษ์เพื่อการอนุรักษ์ทรัพยากรธรรมชาติ สิ่งแวดล้อม และความหลากหลายทางชีวภาพ รวมทั้งป้องกันภัยธรรมชาติต่าง ๆ และรักษาสภาพธรรมชาติที่สวยงามหรือมีจุดเด่นเฉพาะตัว โดยให้คงไว้ซึ่งสภาพธรรมชาติ รักษาคุณภาพของระบบนิเวศ ให้มากที่สุด ซึ่งการใช้ประโยชน์ต้องกระทำเท่าที่จำเป็นตามศักยภาพหรือขีดความสามารถในการรองรับของพื้นที่ ตลอดทั้งเพื่อประโยชน์ในการศึกษาการวิจัย และนันทนาการ

9) จัดระเบียบและแก้ไขปัญหาความขัดแย้งเกี่ยวกับการครอบครองหรือใช้ประโยชน์ที่ดินป่าไม้ของรัฐอย่างเหมาะสม เป็นธรรม ภายใต้บทบัญญัติของกฎหมายที่เกี่ยวข้อง และคำนึงถึงผลกระทบต่อระบบนิเวศป่าไม้และสิ่งแวดล้อมจากการใช้ประโยชน์ที่ดินป่าไม้ โดยให้แล้วเสร็จภายใต้กรอบเวลา

10) พัฒนากลไกทางเศรษฐศาสตร์และการตลาดเพื่อสนับสนุนการพัฒนาทรัพยากรป่าไม้ที่เหมาะสม

11) ฟื้นฟูป่าไม้ในพื้นที่ป่าอนุรักษ์ให้มีความสมบูรณ์ โดยกำหนดพื้นที่เป้าหมายในการฟื้นฟูอย่างชัดเจนและต่อเนื่อง มีการติดตาม ประเมินผล และเผยแพร่ผลการดำเนินงานต่อสาธารณะ บนพื้นฐานการมีส่วนร่วมของทุกภาคส่วน และกำหนดความรับผิดชอบของหน่วยงานภาครัฐ ทั้งส่วนกลาง ส่วนภูมิภาค และส่วนท้องถิ่น

12) ส่งเสริมและสนับสนุนการจัดการป่าชุมชนให้มีประสิทธิภาพ สามารถอำนวยประโยชน์ต่อชุมชน สร้างความตระหนักในการอนุรักษ์ป่าไม้ของประชาชน เป็นส่วนส่งเสริมให้ชุมชนและท้องถิ่นเข้มแข็ง และเป็นการพัฒนาทรัพยากรป่าไม้อย่างยั่งยืน

13) พัฒนาการจัดการสัตว์ป่าทั้งระบบ รวมทั้งแก้ปัญหาความขัดแย้งระหว่างคนกับสัตว์ป่าอย่างเป็นรูปธรรม และสัตว์ป่าได้รับการคุ้มครอง รักษา และใช้ประโยชน์อย่างเหมาะสม เพื่อพัฒนาระบบนิเวศ สังคม เศรษฐกิจ และสิ่งแวดล้อมของประเทศ

3.2 นโยบายด้านการใช้ประโยชน์ผลิตผลและการบริการจากป่าไม้และอุตสาหกรรมป่าไม้

1) ส่งเสริมการปลูกไม้เศรษฐกิจทั้งในที่ดินของรัฐที่ได้รับการอนุญาตให้ใช้ประโยชน์ และในที่ดินกรรมสิทธิ์หรือสิทธิครอบครองที่มีชื่อของรัฐให้เพียงพอกับความต้องการใช้ไม้ และตอบสนองต่อการใช้ประโยชน์ในทุกภาคส่วน

2) ส่งเสริมและสนับสนุนอุตสาหกรรมที่ใช้ผลิตผลจากป่าไม้ครบวงจรในทุกระดับ และพัฒนาเศรษฐกิจจากฐานทรัพยากรป่าไม้อย่างเหมาะสมและเป็นรูปธรรม

3) พัฒนาและส่งเสริมการรับรองป่าไม้ตามมาตรฐานการรับรองป่าไม้ให้เป็นที่ยอมรับและได้รับการรับรอง ทั้งในระดับประเทศและระดับสากล

4) ส่งเสริมและสนับสนุนการใช้ประโยชน์การบริการจากป่าไม้อย่างสมดุล ยั่งยืน และเกื้อกูลระบบนิเวศ

3.3 นโยบายด้านการพัฒนาระบบบริหารและองค์กรเกี่ยวกับการป่าไม้

- 1) ปรับปรุงโครงสร้างองค์กรเกี่ยวกับการป่าไม้ให้สามารถบริหารจัดการ ป่าอนุรักษ์ ป่าเศรษฐกิจและป่าชุมชนได้อย่างมีประสิทธิภาพ โดยมีขนาดที่เหมาะสม ลดความซ้ำซ้อน และปรับปรุงวิสัยทัศน์ ภารกิจหรือพันธกิจของหน่วยงานภาครัฐให้สอดคล้องกับการขับเคลื่อนยุทธศาสตร์ชาติ แผนการปฏิรูปประเทศ แผนพัฒนาการเศรษฐกิจและสังคมแห่งชาติ นโยบายป่าไม้แห่งชาติ และแผนแม่บทพัฒนาการป่าไม้แห่งชาติอย่างมีประสิทธิภาพ
- 2) พัฒนาศักยภาพหน่วยงานภาครัฐที่มีบทบาทในการอำนวยความสะดวกในการพิจารณาอนุญาตให้กับประชาชนและการบริการอื่น ๆ อย่างมีประสิทธิภาพ สะดวก รวดเร็ว โปร่งใส โดยนำเทคโนโลยีมาประยุกต์ใช้อย่างเหมาะสม
- 3) พัฒนาและส่งเสริมให้มีธรรมาภิบาลในการบริหารงานป่าไม้ทั้งระบบ อย่างเป็นรูปธรรม โดยภาครัฐมีการบริหารอัตรากำลังที่มีความคล่องตัว ยึดระบบคุณธรรม บุคลากรภาครัฐยึดค่านิยมในการทำงาน เพื่อประชาชนและประเทศ มีคุณธรรม และมีการพัฒนาตามเส้นทางความก้าวหน้าในอาชีพ
- 4) พัฒนาบุคลากรภาครัฐที่ปฏิบัติงานด้านทรัพยากรป่าไม้ทุกระดับให้มีความเป็นมืออาชีพในงานป่าไม้ มีความเหมาะสมกับตำแหน่งงาน รวมทั้งจัดสวัสดิการของบุคลากรหรือเจ้าหน้าที่ผู้ปฏิบัติงานคุ้มครอง รักษาทรัพยากรป่าไม้ในภาคสนามให้มีความเหมาะสมกับลักษณะงานที่ปฏิบัติ และไม่น้อยกว่าบุคลากรสายงานอื่นที่มีลักษณะงานคล้ายคลึงกัน
- 5) กำหนดให้มียุทธศาสตร์หรือแผนการวิจัยภาคป่าไม้ในนโยบายยุทธศาสตร์ หรือแผนการวิจัยระดับชาติ และ/หรือ พิจารณาจัดตั้งสถาบันวิจัยป่าไม้ในระดับชาติ รวมทั้ง สนับสนุนและพัฒนางานวิชาการ วิจัย และนวัตกรรมให้ตอบสนองต่อการปฏิรูปทรัพยากรป่าไม้ทั้งระบบ
- 6) ปรับปรุงและพัฒนากฎหมายเกี่ยวกับการป่าไม้ และมติคณะรัฐมนตรีที่เกี่ยวข้อง ให้มีความสอดคล้องเหมาะสมกับบริบทของสังคมและสภาพการณ์ที่เปลี่ยนแปลงไป เพื่อใช้เป็นเครื่องมือในการบริหารจัดการป่าไม้ทั้งระบบ รวมทั้งพัฒนาการบังคับใช้กฎหมายอย่างมีประสิทธิภาพ เท่าเทียม และนำเทคโนโลยีสมัยใหม่มาใช้ในการเพิ่มประสิทธิภาพการบังคับใช้กฎหมาย

7) ให้มีคณะกรรมการนโยบายป่าไม้แห่งชาติที่จัดตั้งเป็นการถาวรโดยกฎหมาย มีหน้าที่และอำนาจในการกำหนดนโยบายและแผนการบริหารจัดการทรัพยากรป่าไม้ของประเทศทั้งระบบ รวมทั้งกำกับ ติดตาม ตรวจสอบ ประสาน และให้คำแนะนำแก่ภาคส่วนที่เกี่ยวข้อง และให้พิจารณาจัดตั้งสำนักงานคณะกรรมการนโยบายป่าไม้แห่งชาติ เพื่อทำหน้าที่ขับเคลื่อนและสนับสนุนการดำเนินงานของคณะกรรมการนโยบายป่าไม้แห่งชาติ

หมายเหตุ

นโยบายป่าไม้แห่งชาติและแผนแม่บทพัฒนาการป่าไม้แห่งชาติ เป็นกรอบในการขับเคลื่อนการพัฒนาการป่าไม้ของชาติอย่างบูรณาการในทุกภาคส่วน เพื่อยกระดับจุดแข็งและจุดเด่นและปรับปรุงแก้ไขจุดอ่อนและจุดด้อยต่าง ๆ อย่างเป็นระบบ โดยนโยบายป่าไม้แห่งชาติจะเป็นกรอบใหญ่ในการขับเคลื่อนการป่าไม้ของประเทศและถ่ายทอดไปสู่แผนแม่บทพัฒนาการป่าไม้แห่งชาติ เพื่อนำไปสู่การปฏิบัติในทุกระดับ ทั้งยุทธศาสตร์ ภารกิจ และพื้นที่ อันจะทำให้การพัฒนาการป่าไม้ของชาติสามารถดำเนินการได้อย่างมั่นคง มั่งคั่ง และยั่งยืน

องค์ประกอบคณะกรรมการนโยบายป่าไม้แห่งชาติ (คปช.)

- | | |
|---|------------------------------------|
| 1. นายกรัฐมนตรี หรือรองนายกรัฐมนตรีที่นายกรัฐมนตรีมอบหมาย | ประธานกรรมการ |
| 2. รัฐมนตรีว่าการกระทรวงทรัพยากรธรรมชาติและสิ่งแวดล้อม | รองประธานกรรมการ |
| 3. ปลัดกระทรวงการต่างประเทศ | กรรมการ |
| 4. ปลัดกระทรวงการท่องเที่ยวและกีฬา | กรรมการ |
| 5. ปลัดกระทรวงการพัฒนาสังคมและความมั่นคงของมนุษย์ | กรรมการ |
| 6. ปลัดกระทรวงเกษตรและสหกรณ์ | กรรมการ |
| 7. ปลัดกระทรวงพลังงาน | กรรมการ |
| 8. ปลัดกระทรวงพาณิชย์ | กรรมการ |
| 9. ปลัดกระทรวงมหาดไทย | กรรมการ |
| 10. ปลัดกระทรวงศึกษาธิการ | กรรมการ |
| 11. เลขาธิการคณะกรรมการกฤษฎีกา | กรรมการ |
| 12. เลขาธิการคณะกรรมการพัฒนาการเศรษฐกิจและสังคมแห่งชาติ | กรรมการ |
| 13. เลขาธิการสภาความมั่นคงแห่งชาติ | กรรมการ |
| 14. ผู้อำนวยการสำนักงบประมาณ | กรรมการ |
| 15. อัยการสูงสุด | กรรมการ |
| 16. ผู้บัญชาการตำรวจแห่งชาติ | กรรมการ |
| 17. เลขาธิการกองอำนวยการรักษาความมั่นคงภายในราชอาณาจักร | กรรมการ |
| 18. ผู้อำนวยการสำนักงานพัฒนาเทคโนโลยีอวกาศและภูมิสารสนเทศ (องค์การมหาชน) | กรรมการ |
| 19. กรรมการผู้ทรงคุณวุฒิด้านทรัพยากรป่าไม้ (นายขวัญชัย ดวงสถาพร) | กรรมการ |
| 20. กรรมการผู้ทรงคุณวุฒิด้านทรัพยากรป่าไม้ (นายธีรภัทร ประยูรสิทธิ) | กรรมการ |
| 21. กรรมการผู้ทรงคุณวุฒิด้านทรัพยากรป่าไม้ (นายอนรรฆ พัฒนวิบูลย์) | กรรมการ |
| 22. กรรมการผู้ทรงคุณวุฒิด้านเศรษฐศาสตร์ (นายประชา คุณธรรมดี) | กรรมการ |
| 23. กรรมการผู้ทรงคุณวุฒิด้านสังคม (นายบัณฑิต เศรษฐศิริโรตม์) | กรรมการ |
| 24. กรรมการผู้ทรงคุณวุฒิด้านสิ่งแวดล้อม (นายจำลอง โพธิ์บุญ) | กรรมการ |
| 25. ผู้ซึ่งดำรงตำแหน่งคณบดีคณะวนศาสตร์ มหาวิทยาลัยเกษตรศาสตร์ (นายนิคม แหลมสัก) | กรรมการ |
| 26. ปลัดกระทรวงทรัพยากรธรรมชาติและสิ่งแวดล้อม | กรรมการและ
เลขานุการ |
| 27. อธิบดีกรมป่าไม้ | กรรมการและ
ผู้ช่วยเลขานุการร่วม |
| 28. อธิบดีกรมอุทยานแห่งชาติ สัตว์ป่า และพันธุ์พืช | กรรมการและ
ผู้ช่วยเลขานุการร่วม |
| 29. อธิบดีกรมทรัพยากรทางทะเลและชายฝั่ง | กรรมการและ
ผู้ช่วยเลขานุการร่วม |

องค์ประกอบคณะกรรมการจัดทำร่างนโยบายป่าไม้แห่งชาติและร่างแผนแม่บท
พัฒนาการป่าไม้แห่งชาติ

- | | |
|--|--------------------------------|
| 1. นายขวัญชัย ดวงสถาพร
ผู้ทรงคุณวุฒิด้านทรัพยากรป่าไม้ คณะกรรมการนโยบายป่าไม้แห่งชาติ | ประธานอนุกรรมการ |
| 2. รองปลัดกระทรวงทรัพยากรธรรมชาติและสิ่งแวดล้อม
(กลุ่มภารกิจด้านทรัพยากรธรรมชาติ) | รองประธาน
อนุกรรมการ |
| 3. นายนิพนธ์ ตั้งจธธรรม | อนุกรรมการที่ปรึกษา |
| 4. นายอุทิศ ภูอินทร์ | อนุกรรมการที่ปรึกษา |
| 5. นายธิตี กนกทวีฐากร | อนุกรรมการ |
| 6. นายดุสิต เวชกิจ | อนุกรรมการ |
| 7. นายนิคม แผลมสัก | อนุกรรมการ |
| 8. นายปัสสี ประสมสินธ์ | อนุกรรมการ |
| 9. นายสุระ พัฒนเกียรติ | อนุกรรมการ |
| 10. นายประยุทธ หล่อสุวรรณศิริ | อนุกรรมการ |
| 11. นายอนรรฆ พัฒนวิบูลย์ | อนุกรรมการ |
| 12. รองอธิบดีกรมป่าไม้ ที่ได้รับมอบหมาย | อนุกรรมการและ
เลขานุการร่วม |
| 13. รองอธิบดีกรมอุทยานแห่งชาติ สัตว์ป่า และพันธุ์พืช ที่ได้รับมอบหมาย | อนุกรรมการและ
เลขานุการร่วม |
| 14. รองอธิบดีกรมทรัพยากรทางทะเลและชายฝั่ง ที่ได้รับมอบหมาย | อนุกรรมการและ
เลขานุการร่วม |

นโยบายป่าไม้แห่งชาติ